



RAPPORT

D'ACTIVITÉ

2015



pour le développement et l'épanouissement
de la personne accueillie

Rejoignez-nous !



Sommaire



● Editorial	page 4
● Présentation de l'ADSEA 06	pages 5 à 7
● Cartographie de nos interventions	page 8
● Gouvernance et Dirigeance	page 9
● Les temps forts 2015	pages 10 à 11
● Le pôle ENFANTS en situation de handicap mental & psychique	pages 12 à 14
● Le pôle ADULTES en situation de handicap mental & psychique	pages 15 à 19
● Le pôle SOCIAL (adolescents et jeunes adultes en difficulté sociale)	pages 20 à 22
● La démarche qualité	pages 23 à 24
● Les partenariats	page 25
● Les ressources humaines	pages 26 à 28
● Les éléments financiers	pages 29 à 32
● Moyens Généraux et Achats	pages 33 à 36
● La communication	pages 37 à 39
● Glossaire	page 40

Les chiffres présentés dans ce document sont arrêtés au 31/12/2015.



2015

L'année 2015 n'est pas une année comme les autres pour notre Association. Alors qu'elle fête ses 70 ans, l'ADSEA 06 se trouve à l'aube de mutations d'une ampleur sans précédent.

2015 est une année charnière qui dessine les contours d'un avenir en rupture avec des conceptions historiques de l'action sociale et médico-sociale

Nous sommes entrés dans une période de profondes mutations de l'action. Tous nos secteurs sont concernés : aussi bien le médico-social que le social.

Nous sommes donc confrontés à un énorme défi collectif. Il est certain qu'entre les intentions des textes et les réalités de terrain, des écarts subsisteront mais le plus grave danger qui nous guette est celui de l'immobilisme, en imaginant se protéger en refusant massivement ces changements.

Notre plus grand espoir réside donc dans notre capacité d'anticipation, d'innovation et d'adaptation même si le chantier est d'importance.

Enfin, cette année 2015 est celle de l'anniversaire des 70 ans de notre Association. Elle est marquée par une série d'évènements qui se sont déroulés tout au long de l'année et qui traduisent là aussi un grand dynamisme et une vraie réussite collective.

Nul doute, au terme de cette rétrospective de 2015, que notre Association dispose de tous les talents et de tous les atouts pour réussir, quelle que soit l'ampleur des défis à relever.

« J'ai appris que le succès ne doit pas être mesuré par la position qu'on a atteint dans la vie, mais par les obstacles qu'on a dû surmonter, tout en essayant de réussir. »

Booker T. WASHINGTON

Bonne lecture.



Charles ABECASSIS
Président



Erik LA JOIE
Directeur Général



Rôle et missions de l'Association...

Association d'intérêt général à but non lucratif (loi 1901), l'ADSEA 06 est agréée et habilitée par l'Etat et les collectivités territoriales. Elle figure dans le département parmi les plus anciens partenaires associatifs des pouvoirs publics en tant que délégataire de missions d'intérêt général. Elle poursuit un objectif à caractère exclusif d'assistance et de bienfaisance en assurant la gestion d'une vingtaine d'établissements et services, représentant un plateau technique diversifié et adapté aux différentes formes d'accueil d'un public vulnérable et fragilisé. L'ADSEA 06 emploie environ 650 salariés professionnels qualifiés et expérimentés dans les différents champs de l'intervention sociale et médico-sociale.

Sa vocation est l'accueil, l'accompagnement et la prise en charge de jeunes enfants, d'adolescents et d'adultes souffrant d'un handicap mental, de troubles psychiques ou de graves difficultés d'insertion sociale.

Nos valeurs

Portée par des valeurs **humanistes**, une **éthique** et une déontologie professionnelle sans concession, l'ADSEA 06 s'efforce toujours de « placer l'utilisateur au centre de son projet de vie » marquant ainsi sa volonté constante d'inscrire la personne en situation de handicap ou en grande difficulté sociale, dans une authentique citoyenneté.

1^{er} décembre 1945 : création de l' « Association Départementale pour la Sauvegarde de l'Enfance Déficiente et en Danger Moral », déclarée le 5 décembre 1945 à la Préfecture des Alpes-Maritimes (présidée par le Préfet, son 1er Conseil d'Administration est composé de fonctionnaires des ministères de la Justice et de la Santé et de personnalités engagées dans l'action caritative)

1945 - fin des années 50 : deux établissements sont confiés à ou créés par l'Association : la Fondation Lenoir (actuellement l'ITEP La Luerna) puis le centre d'apprentissage Le Vieux Château (actuellement le CEP La Nartassière).

Années 60 : apparition de la problématique de la prise en charge des enfants inadaptés ; l'ADSEA se développe et gère 5 établissements : 2 relevant du secteur justice et 3 établissements spécialisés accueillant des enfants handicapés mentaux (Les IMP Bariquand Alphand, actuellement géré par le Conseil Général, Les Terrasses et Le Sauvetage, aujourd'hui Le Val Paillon).

Années 70 : création à Nice de l'IMP Les Chênes puis celui du Mont Boron ; se développe également un service de Prévention Spécialisée (A.S.P.) sur deux secteurs de Nice (Ouest & Nord) et sur Menton.

En 1977, la gestion du Centre d'Aide par le Travail Joseph Blancard à l'est de Nice est confiée à l'ADSEA 06 (aujourd'hui devenu l'ESAT EPIS).

1978 : l'Association répond d'une manière innovante à un nouveau besoin en créant le 1^{er} Service d'Education et de Soins à Domicile (S.E.S.S.A.D.) de l'IMP Les Chênes, suivi un an plus tard par l'ouverture du S.E.S.S.A.D. 2^{ème} Unité. Et en 1979, ouverture de La Géode, foyer pour jeunes filles en difficulté sociale.

1989 : l'Association devient l'« Association pour la Sauvegarde de l'Enfance, de l'Adolescence et des Jeunes Adultes des Alpes-Maritimes ». Création du FAT (Foyer d'Adaptation au Travail)

1993 : création de l'IME Le Moulin

2004 : création du CAPTA (Centre d'Actions Psychothérapeutiques et de Travail Adapté) ainsi que de l'UPT (Unité Prévention Transport)

2007 : modification de la dénomination de l'Association, aujourd'hui : ADSEA 06 – Association Départementale pour la Sauvegarde de l'Enfant à l'Adulte des Alpes-Maritimes –

2009 : signature du 1^{er} CPOM Assurance Maladie

2010 : rapprochement du CEP La Nartassière et du Foyer La Géode en un établissement mixte unique, dénommé CEP La Nartassière – Avenant au CPOM ARS (rattachement des ESAT)

2012 : signature du CPOM avec le Conseil Général 06. Obtention de l'autorisation de création d'un Foyer de Vie pour personnes handicapées vieillissantes.

2014 : Ouverture du SESSAD Pro Les Terrasses et du Complexe de Sophia (IME Le Moulin, FAT, CAPTA)

Présentation de l'ADSEA 06



L'ADSEA 06 gère un grand nombre d'établissements et services spécialisés, représentant l'un des plus importants plateaux technique et professionnel des Alpes-Maritimes au service des plus vulnérables et répartis sur trois pôles d'activité :



Pôle ENFANTS en situation de handicap mental & psychique

Les établissements et services du Pôle Handicap Mental et Psychique Enfants de l'ADSEA 06 accueillent des enfants et adolescents, âgés de 2 à 21 ans. L'ensemble des places est réparti sur douze établissements et services (5 I.M.E, 1 I.T.E.P., 5 SESSAD, 1 S.E.S.S.I.P).

Son champ d'intervention comprend :

- l'accueil de jeunes déficients intellectuels présentant un retard moyen ou profond avec ou sans troubles associés en I.M.E, en internat, semi-internat ou internat modulé
- le maintien, dans la mesure du possible, de ces enfants à l'école ou dans leur milieu naturel (famille, crèche) grâce à l'action des S.E.S.S.A.D.,
- l'insertion en milieu ordinaire ou protégé de travail de ceux susceptibles de l'être grâce à l'action du SESSIP et des SIPFP des IME,
- l'accueil d'enfants et adolescents présentant des difficultés psychologiques avec troubles du comportement perturbant gravement la socialisation et l'accès aux apprentissages au niveau de l'I.T.E.P.



Pôle ADULTES en situation de handicap mental & psychique

Les établissements et services du Pôle Handicap Mental et Psychique Adultes de l'ADSEA 06 accueillent des personnes âgées de 18 à 65 ans. Ce pôle est actuellement composé de 8 établissements et services :

- 2 ESAT, 2 SAS et 1 Foyer d'Adaptation au Travail (FAT), avec comme objectif de permettre à des personnes handicapées adultes d'accéder au travail en milieu protégé ou ordinaire.
- 1 Foyer d'hébergement (FH), 1 Foyer éclaté et 1 Service d'Accompagnement à la Vie Sociale (S.A.V.S.) en charge de l'hébergement et de l'accompagnement social d'adultes handicapés, en fonction de leur degré d'autonomie et de leurs attentes.



Les structures constituées autour du travail visent à accueillir des adultes partiellement aptes au travail et assurer aux plus jeunes les soutiens médico-éducatifs et psychologiques nécessaires à leur intégration professionnelle à venir, l'intégration en milieu de travail protégé ou en milieu ordinaire. Les activités proposées en ESAT sont principalement le conditionnement, la sous-traitance diverse (petits montages mécaniques, électriques, thermoformage, etc...), l'entretien d'espaces verts, le travail du bois, la restauration, la sérigraphie, reprographie et broderie.

Les objectifs des résidences et services du centre d'habitat sont de proposer des modes diversifiés d'hébergement et d'accompagnement social, adaptés aux compétences et aux souhaits des personnes adultes en situation de handicap mental et psychique accueillies, dans un objectif d'inclusion sociale : sont proposées, des résidences collectives, semi-collectives, semi-privatives et privatives.



Pôle SOCIAL (adolescents et jeunes adultes en difficulté sociale)

S'il est vrai que le public du Pôle Social peut présenter des caractéristiques communes, les établissements et services qui le composent ont cependant des modes d'activité très différents, rendant complexe la compilation des informations de ces structures.

En effet, le Pôle Social regroupe :

- le CEP La Nartassière
- le Service d'Action Sociale Préventive (ASP)
- l'Unité Prévention Transport (UPT)
- les Actions Complémentaires de Prévention (ACP) : Internat Relais du collège Jean-Baptiste RUSCA St-Dalmas de Tende

Complexe la Nartassière

Seul Centre Educatif et Professionnel du département, ce dispositif unique et incontournable dans le sud-est se compose de plusieurs secteurs :

- un service éducatif d'internat
- des appartements mixtes
- 5 placements à domicile
- un service d'Accueil de Jour (S.A.J.) de 6 places
- un service d'insertion professionnelle ainsi que des formations spécifiques



ASP : Action Sociale Préventive

Le Service d'Action Sociale Préventive intervient sur deux territoires :

- territoire Nice Ouest : Les Moulins, La Vallière, La Madeleine, Les Vallées (Saint Martin du Var, Roquebilière, Puget Théniers)
- territoire de Grasse : Grasse Sud, Grasse Nord, Valbonne, Saint Vallier de They



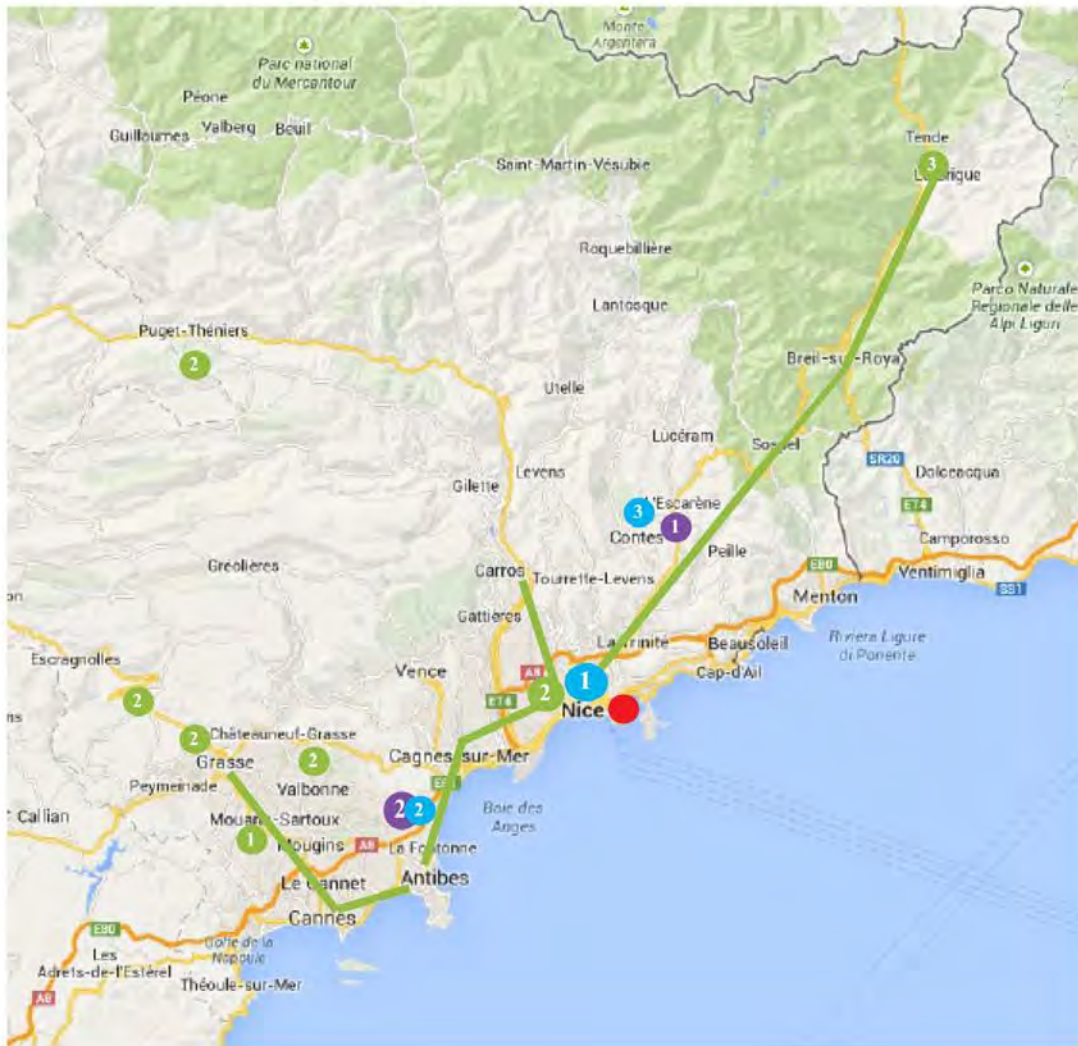
UPT : Unité Prévention Transport

L'activité du service, dont la mission est la prévention de comportements incivils par des interventions éducatives et de médiation éducative, s'exerce sur les lignes SNCF TER-PACA Nice-Cannes-Grasse et Nice-Breil-Tende.

ACP : Actions Complémentaires de Prévention

Equipe éducative intervenant en Internat Relais (Saint Dalmas de Tende) : jeunes pris en charge à temps partagé avec l'Education Nationale ou autres dans le cadre des dispositifs scolaires (Atelier Relais Roya/Bevera rattaché au collège Jean Médecin de Sospel) et collégiens pris en charge à temps partagé avec l'Education Nationale au sein de l'Internat Relais (I.R) de Saint Dalmas de Tende.

Cartographie de nos interventions



LÉGENDE :

- Siège Social - Direction Générale ADSEA 06
- Pôle ENFANTS en situation de handicap mental & psychique :
 - 1 - Complexe Les Terrasses : IME, SESSAD Pro et SESSIP
 - Complexe Les Chênes : IME Les Chênes, IME Le Mont Boron, SESSAD 1 Les Chênes, SESSAD 2 Les Chênes
 - Institut La Luerna : ITEP et SESSAD
 - 2 - IME Le Moulin
 - 3 - Complexe Val Paillon : IME, SESSAD et STAFS
- Pôle ADULTES en situation de handicap mental & psychique :
 - 1 - Complexe EPIS : ESAT et Centre d'Habitat
 - 2 - FAT
 - CAPTA
- Pôle SOCIAL (adolescents et jeunes adultes en difficulté sociale)
 - 1 - Complexe La Nartassière
 - 2 - Service ASP
 - Service UPT
 - 3 - Service ACP

Gouvernance & Dirigeance

Bureau du Conseil d'administration

Président : Me Charles ABECASSIS

Vice-Présidents : Michel ROUX, Jacques MARIACCI

Secrétaire Général : Jean-Louis ROLLAND

Secrétaire Général Adj. : Bernard LIEVRE

Trésorier : Jacques BELIN

Trésorier Adjoint : Me Bernard DELSOL

Conseillers techniques : Me Sirio PIAZZESI,

Jacques TOURNAYRE, Dr Annick BOUSQUET,

Michel MINETTI

Direction de l'Association

Direction Générale ADSEA 06 :

Directeur Général : Erik LA JOIE

DRH : Marc LE HUIDOUX

DAF : Laurence VICARI

Directeurs d'établissements & services :

• Complexe EPIS : Noël TOUSSAN

• Complexe IME LES TERRASSES / SESSIP / SESSAD Pro : Marie-Anne TASSO

• Complexe IME LES CHENES, IME LE MONT BORON, SESSAD 1 & 2 : Bruno GOUYSSÉ

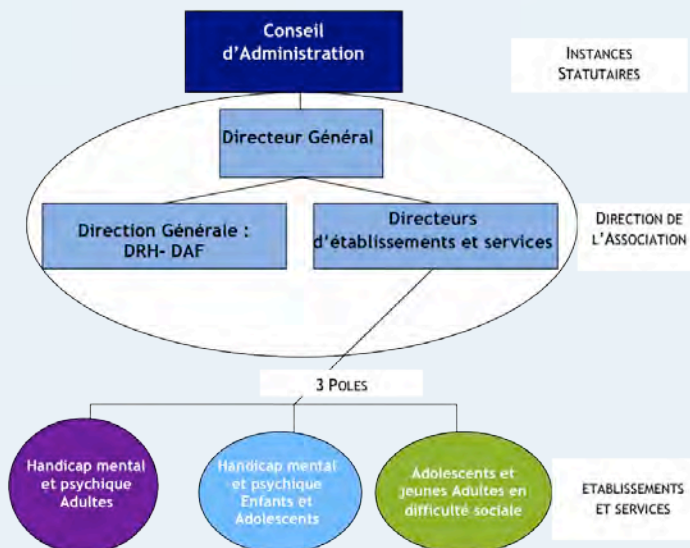
• Complexe VAL PAILLON (IME & SESSAD) : Mireille SOUVIGNET

• ITEP & SESSAD LA LUERNA : Thierry BERNIER

• Complexe LA NARTASSIERE : Yves CHAILLAN

• Services Prévention (ASP, UPT, ACP) : Francis MILLIASSEAU

• Complexe de Sophia (IME Le Moulin / FAT / CAPTA) : Estelle LION



Nous retiendrons de 2015 deux bouleversements principaux dont l'impact sur la culture associative et les pratiques professionnelles sera majeur.

La première de ces ruptures concerne le concept d'éducation spécialisée et d'institution. La loi 2005-102 du 11 février 2005 pour l'égalité des droits et des chances, la participation et la citoyenneté des personnes handicapées rappelle le principe de l'obligation scolaire des enfants et balaie définitivement l'opposition entre l'éducation ordinaire et l'éducation spéciale qui va disparaître des différents codes qui y faisaient référence. Dans une logique européenne de désinstitutionnalisation, cette loi nous indique déjà la direction.

La deuxième grande rupture entamée en 2015 concerne le modèle économique de l'activité à travers la réforme de la tarification. Il s'agit de permettre le déroulement des projets de vie des personnes dans une logique de parcours, en évitant qu'ils ne bloquent sur l'archipel d'établissements. La réforme n'est pas induite par les contraintes économiques mais par un véritable recentrage sur les besoins des personnes et des réponses à apporter.

La notion de place et de coût à la place disparaît, au profit de celle qui se dessine comme une tarification à l'acte, dans une gestion de file active. Tous nos secteurs sont concernés : aussi bien le médico-social que le social. Nous sommes donc bien entrés dans une période de profondes mutations de l'action.



Les temps forts de 2015

Fête au Complexe de Sophia



Jeux Mondiaux Special Olympics à Los Angeles - Complexe EPIS



70 ans ADSEA 06 : Exposition ArtDSEA 06



Manifestation TOUS ENSEMBLE

Janvier / Février

- Inauguration du Complexe de Sophia réunissant l'IME Le Moulin, le FAT et le CAPTA.
- Atelier cirque et sorties musée pour l'ACP. Séances d'équitation une fois par semaine pour l'IME LE Mont Boron

Mai

- Sorties récréatives pour les IME : cinémas, aquasplash, Marineland, Parc des Lutins...
- Tout au long de l'année, le projet pédagogique de l'IME Le Moulin s'est articulé autour d'un travail artistique sur les objets détournés

Mars / Avril

- Participation des Complexes de Sophia et EPIS à la Course-relais Special Olympics à Sophia Antipolis
- Inauguration de l'Esca-Paiouns : unités d'hébergement et atelier d'apprentissage du Complexe Val Paillon à l'Escarène

Juin

- 1^{ère} Fête conjointe FAT-CAPTA : 250 personnes présentes pour l'occasion
- Exposition à la chapelle des Pénitents Noirs à l'Escarène d'œuvres réalisées par les enfants du Val Paillon
- L'IME Les Chênes remporte un prix de l'environnement, décerné par la Ville de Nice

Les temps forts de 2015



70 ans ADSEA 06 : Journée de sensibilisation Street ArtDSEA 06



Complexe EPIS : transfert à Avignon



Halloween à l'IME Le Mont Boron



IME Le Moulin : Sortie Avion avec l'Association Kiwanis -

Juillet / Août

- Lancement du Fonds de dotation « Alliance & Partage ». L'ADSEA 06, Montjoye et la Fondation de l'Asile Evangélique s'unissent pour mieux agir en faveur des personnes vulnérables, avec une 1^{ère} action : sortie bateau sur le « Rose of Jericho » pour une vingtaine de bénéficiaires.
- Participation du Complexe EPIS aux Jeux Mondiaux Special Olympics à Los Angeles
- Stand « Prévention Santé » pour l'UPT

Septembre / Octobre

- Baptême de l'air pour les jeunes de l'IME Le Moulin grâce à l'Association KIWANIS
- Tournage à l'IME Les Terrasses du nouveau clip ADSEA 06 avec une vingtaine d'usagers de l'Association

Novembre

- 70 ans ADSEA 06 : conférence autour du travail social/numérique ; vernissage de l'expo ArtDSEA et journée de sensibilisation Street ArtDSEA
- Projet commun SIPFP Les Terrasses / CAPTA : hôtel à insectes
- 1 an du SESSAD Pro Les Terrasses : présentation du projet

Décembre

- Soirée interne ADSEA 06 pour fêter les 70 ans à Acropolis
- Valorisation du partenariat Toyota avec remise des clés d'une voiture au Complexe de Sophia
- Tournoi inter-collèges organisé par l'équipe de prévention Les Moulins

Le pôle ENFANTS



Le pôle ENFANTS en situation de handicap mental & psychique

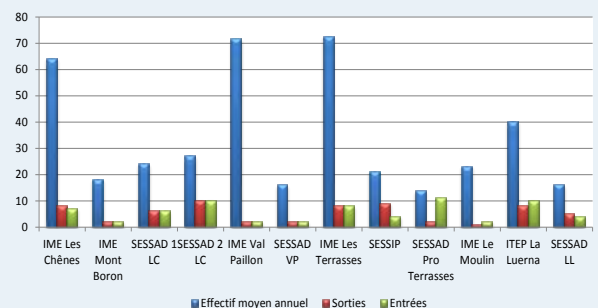
Les 421 places agréées au sein du Pôle Enfants de l'ADSEA 06 se répartissent ainsi :

- 254 places en IME (dont 74 en internat et 177 en semi-internat), 94 places de SESSAD et 4 en Service d'Accueil Temporaire Familial Spécialisé,
- 52 places en ITEP (dont 38 en semi-internat et 14 en SESSAD)

L'ensemble de ces places est réparti sur douze établissements et services

Les établissements et services du Pôle Enfants de l'ADSEA 06 ont accueilli en 2015, un nombre moyen annuel de 393,28 enfants et adolescents, âgés de 2 à 21 ans.

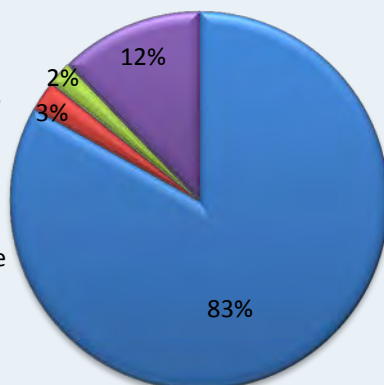
REPARTITION DES USAGERS ACCUEILLIS EN 2015



Les profils cliniques

EVENTAIL DES TROUBLES ET PATHOLOGIES DU PUBLIC ACCUEILLI codifié selon la CIM 10 (hors ITEP & SESSAD 1 Les Chênes)

- Troubles mentaux et du comportement
- Maladies du système nerveux
- certaines affections dont l'origine se situe dans la période prénatale
- Malformations congénitales et anomalies chromosomiques



A noter que 83% des enfants accueillis souffrent de troubles mentaux et du comportement et 12% de malformations congénitales.



Bilan 2015

Actions d'ouverture des établissements et services sur l'environnement :

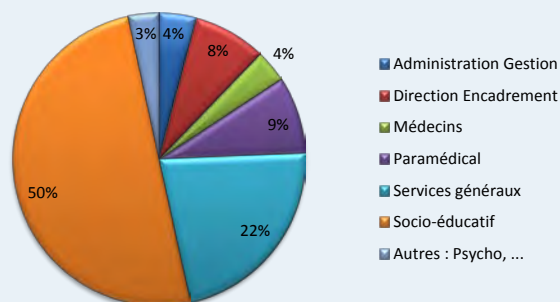
- participation à des manifestations externes : Journées « Tous ensemble », rencontres du sport adapté (CDSA), « Semaine du Sport », « Semaine des Droits de l'Enfant », Cœur d'Opéra (ville de Nice), Luna Park Manèges à gogo (Lion's Club)
- poursuite du partenariat avec le CRA (Centre Recherche Autisme),
- travail artistique sur le thème des objets détournés réalisé par les jeunes de l'IME Le Moulin,
- baptême de l'air pour les jeunes de l'IME Le Moulin et leur famille organisé par le Club Kiwanis d'Antibes,
- sensibilisation des enfants à l'environnement. L'IME Les Chênes a remporté un prix et 900€,
- participation au concours de bande dessinée dans le cadre du Festival d'Angoulême pour les enfants de l'IME Le Mont Boron, du SESSIP,
- exposition de l'atelier mosaïque à la Chapelle des Pénitents Noirs à l'Escarène par les jeunes de l'IME Val Paillon,
- nouveau clip de l'ADSEA 06 tourné au sein de l'IME Les Terrasses : expérience magique et unique pour certains,
- collaboration entre l'IME Les Terrasses et le CAPTA pour la construction d'hôtel à insectes,
- exposition au Musée Matisse pour la 4^{ème} année consécutive des jeunes du SESSIP,
- participation de tous les établissements et services à l'exposition des 70 ans de l'ADSEA 06,
- présentation du projet SESSAD Pro aux partenaires après 1 an d'existence.

Au sein des établissements et services :

- organisation de manifestations internes (fêtes, spectacles de fin d'année), transferts, séjours temporaires,
- tournoi de foot entre les 3 établissements du Complexe de Sophia,
- mutualisation des espaces au sein du Complexe Les Terrasses : 2 activités (théâtre & bois) ont été développées pour les adolescents du SESSAD Pro,
- atelier « percussion » pour les jeunes des SESSAD 1 & 2 Les Chênes,
- déménagement de la structure de Contes et des ateliers de la SIPFP dans une nouvelle structure à l'Escarène.

LES MOYENS HUMAINS

Le personnel des établissements et services du Pôle ENFANTS représente 371 personnes soit 57,95% des effectifs de l'ADSEA 06.





Concernant plus précisément l'ITEP La Luerna :

Le projet d'établissement s'articule avec le cadre posé par l'expérimentation pilotée par la C.N.S.A, la D.G.C.S, au niveau national, piloté par l'A.R.S au niveau régional, avec l'objectif d'améliorer la fluidité du parcours des jeunes accueillis en I.T.E.P, en recherchant une adaptation continue à l'évolution des besoins positionnés dans le Projet personnalisé, notamment par un changement rapide des modalités d'accompagnement (internat, accueil de jour, ambulatoire).



L'ITEP La Luerna est très actif dans ces différents travaux et l'institution devient un vrai laboratoire de la logique de parcours qui oblige à repenser les liens avec les familles et les jeunes, implique un véritable changement de culture et une évolution des pratiques, des organisations.



Le pôle ADULTES



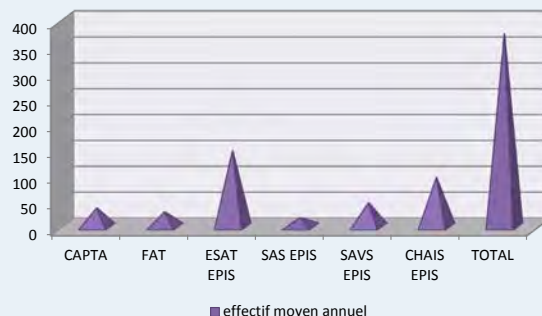
Le pôle ADULTES en situation de handicap mental & psychique

Les 363 places agréées au sein du Pôle Adultes de l'ADSEA 06 se répartissent au sein de plusieurs établissements et services : 2 ESAT, 1 F.A.T, 2 S.A.S. et 1 C.H.A.I.S :

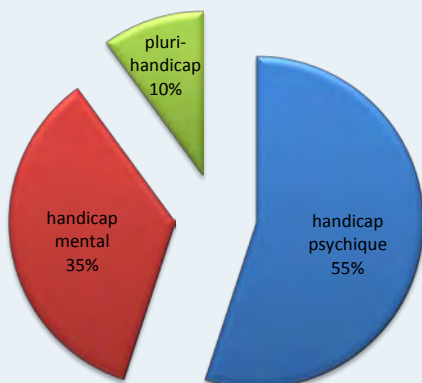
- ESAT : 145 places au Complexe EPIS et 40 places d'ESAT semi-productif au CAPTA
- 96 places en Centre d'Habitat, d'Accompagnement et d'Intégration Sociale (C.H.A.I.S. EPIS)
- 40 places en Service d'Accompagnement à la Vie Sociale (S.A.V.S. EPIS)
- 30 places en Foyer d'Adaptation au Travail (F.A.T.)
- Service d'Accompagnement Spécialisé (S.A.S) : 12 places à EPIS et 40 au CAPTA

Les établissements et services du Pôle Adultes de l'ADSEA 06 ont accueilli en 2015, un nombre moyen annuel de 374,44 usagers, âgés de 18 à 65 ans.

REPARTITION DES USAGERS ACCUEILLIS EN 2015



Les profils cliniques



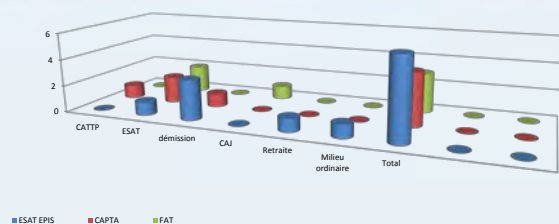
Parmi les usagers accueillis au sein du Pôle Adultes de l'ADSEA 06, on peut observer une prédominance :

- d'adultes atteints de déficiences du psychisme en rapport avec des troubles psychiatriques graves,
- d'adultes souffrant de déficiences intellectuelles (légères, moyennes, graves et profondes).



Sorties et orientations

En 2015, 13 personnes au total ont quitté les effectifs de l'ADSEA 06 : 6 à l'ESAT EPIS, 5 au CAPTA et 2 au FAT selon la répartition ci-contre :



CATTTP : Centre d'Accueil Thérapeutique à temps partiel
SAVS : Service d'Accompagnement à la Vie Sociale

Bilan 2015

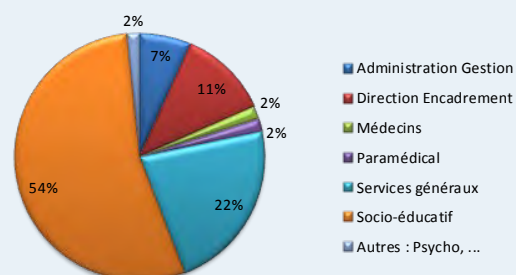
Les faits marquants de l'année 2015 pour le Pôle Adultes ont été :

- finalisation de l'installation sur le site de Sophia : achèvement du décor paysager,
- installation d'un micro-stade sur le site de Sophia,
- en juin, organisation d'une grande fête FAT/CAPTA en présence de 250 personnes,
- séjours à l'étranger pour les usagers du FAT avec les European Masters Games, voyage à l'expo universelle de Milan,
- tournoi de foot inter-établissements FAT/CAPTA/MOULIN,
- installation de la serre pédagogique pour le FAT,
- travail de socialisation pour les résidents de la SAS EPIS (visites de musées, semaine de la Solidarité, visite de l'opéra et Préfecture, manifestations sportives – Handisport, Tous ensemble - ...),
- participation de l'équipe du SAS EPIS au projet « Bande Dessinée » dans le cadre du festival de la BD d'Angoulême,
- renouvellement du marché d'entretien des différents parcs du département pour l'ESAT EPIS,
- signature d'un marché prometteur pour l'ESAT EPIS avec l'entreprise THALES,
- 10 ouvriers de l'ESAT EPIS ont réalisé 250 jours de stage en entreprise, un ouvrier a signé un CDI avec la société AUCHAN,
- ouverture en septembre du nouvel atelier entretien de véhicules,

- transfert à Avignon pour 7 usagers du foyer éclaté d'EPIS,
- retard de livraison de la structure devant accueillir le Foyer de Vie « Le Répit » et la résidence « La Tour d'EPIS »,
- participation aux Jeux Mondiaux « Special Olympics » à Los Angeles pour des usagers d'EPIS.

LES MOYENS HUMAINS

Le personnel des établissements et services du Pôle ADULTES représente 122 personnes soit 19,26% des effectifs de l'ADSEA 06.



L'activité commerciale des ESAT

Bilan 2015 ESAT EPIS

Création d'un nouvel atelier : l'Atelier d'Entretien de Véhicules

A l'E.S.A.T E.P.I.S, comme dans la majorité des E.S.A.T, le constat est posé : les ateliers classiques de type « conditionnement », « petits montages », sont en perte de vitesse. Il y a une raréfaction des commandes, une disparition et/ou une délocalisation de ces marchés. Il y a donc nécessité, urgence, de diversifier, créer, proposer de nouvelles activités professionnelles aux travailleurs de l'E.S.A.T.

L'E.S.A.T E.P.I.S, depuis plusieurs années, a acquis et développé une expérience, reconnue par diverses entreprises, dans le montage mécanique. Les travailleurs handicapés ont démontré des capacités d'acquisition, des savoirs-faire, des compétences dans ces travaux. Des montages, des assemblages, qui partaient à l'export et pour lesquels, compte tenu de leur destination, il y avait obligation de rendre un travail avec zéro défaut. C'est pourquoi aujourd'hui nous avons recherché une activité pouvant être le prolongement, une suite à ces acquisitions.

Par ailleurs, l'inclusion des travailleurs handicapés et une activité « hors les murs » lorsque cela est possible, lorsque cela est souhaitable, est et doit être recherchée. Il nous fallait proposer une activité professionnelle qui réponde également à ce critère d'exigence.

C'est ainsi, qu'après une longue réflexion et une étude de faisabilité,

- parce que c'est un marché qui ne peut être délocalisé,
 - parce que c'est une activité professionnelle valorisante,
 - parce qu'elle permet de transposer les acquisitions professionnelles dans le cadre du milieu ordinaire de travail,
 - parce que c'est un atelier innovant, (aucun E.S.A.T, au niveau régional ni même national, ne pratique cet exercice professionnel).
 - mais aussi parce qu'elle permet de répondre à un besoin interne de l'Association,
- l'E.S.A.T E.P.I.S a choisi de créer une nouvelle activité et donc un nouvel atelier : l'Atelier d'Entretien de Véhicules qui réalise :

- le nettoyage intérieur et extérieur des véhicules.



- le changement des pneumatiques.



- le changement des plaquettes et disques de freins.



- la réalisation de vidanges.



Aujourd'hui, cet Atelier d'Entretien de Véhicules permet de responsabiliser les sept ouvriers, encadrés par un moniteur d'atelier qualifié en mécanique et expérimenté, qui y travaillent :

- en leur accordant des tâches de confiance. (chaque ouvrier a bénéficié d'une formation pour s'initier et se qualifier dans son secteur de métier),
- en leur permettant d'établir et d'entretenir un contact professionnel avec des clients,
- en leur permettant d'ouvrir les portes du monde du travail en situation ordinaire (déplacement sur des structures externes telles que METRO ou des structures rattachées à l'A.D.S.E.A pour réaliser le nettoyage de véhicules).

Bilan 2015 CAPTA

Les activités réalisées en 2015 ont été dans la continuité de celles de 2014, avec toutefois en surplus, la fin de l'aménagement des espaces verts du complexe de Sophia Antipolis et la création d'un grand abri de jardin, façon chalet pour l'ITEP la Luerna.



L'activité de petit conditionnement, mise en place depuis septembre 2014 se poursuit. Ce type d'activité apporte pleinement une réponse à des travailleurs handicapés en état de fatigue momentanée ou plus durable. De plus, avec la mise en place de bus de ramassage, possible grâce à la mutualisation des moyens entre le FAT et l'IME le Moulin, le taux moyen d'absentéisme des travailleurs reste stable depuis septembre 2014.

De nouveaux donneurs d'ouvrages, issus principalement du secteur privé, ont contacté le CAPTA pour effectuer des réalisations personnalisées en espaces verts ou l'ont sollicité principalement pour agrémenter leurs manifestations de ses décors.

Les démarches commerciales effectuées ont permis à l'activité espaces verts de réaliser des chantiers sur la région biotoise. Ces ateliers sont toujours sollicités pour réaliser des travaux spécifiques mais également des demandes de contrats d'entretiens annuels (particuliers, copropriétés, maisons de retraite, entreprises). En 2015, le CAPTA a conclu quatre contrats annuels d'entretien supplémentaires. Le premier avec un particulier, trois autres avec le complexe de Sophia (un pour l'entretien des espaces verts de l'IME le Moulin, un autre pour l'entretien des parties communes du Complexe et le dernier pour répondre à l'obligation de débroussaillage des espaces boisés bordant le Complexe soit environ 16000 m²). Un contrat d'entretien avec une copropriété de Carros a été dénoncé. Dans le secteur des espaces verts, la demande en devis ou contrats d'entretiens est toujours constante. Ces travaux sont, de plus, particulièrement adaptés à certains des travailleurs.



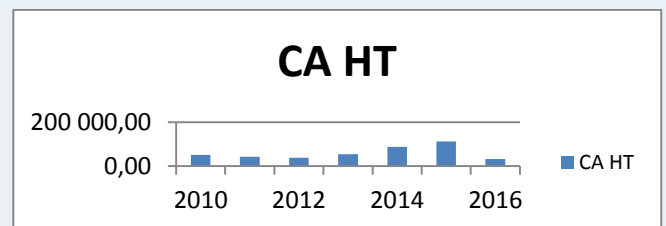
Enfin, plusieurs prestations "fête foraine" ont été réalisées : dans les studios Riviera (ex Victorine), en extérieur à la MAS de Canta Galet pour l'ADAPEI, à l'hôtel Fairmont à Monaco pour le fond social de cet établissement. Les contacts établis en 2014 avec une société d'événementiel ont porté leurs fruits. Cette société a fait appel au CAPTA pour monter et animer ses stands de fête foraine, pour le compte du comité d'entreprise du ministère des finances à l'hippodrome de Cagnes-sur-Mer et pour le Family Day d'Amadeus, sur l'ancien site de Texas Instruments, à Villeneuve Loubet.



D'autres activités de production d'abris de jardins en bois, chalets et de prestations diverses sont toujours réalisées.

Un projet important a été réalisé en 2015. Ce projet concernait l'étude, la fabrication et la pose d'un abri de jardin façon chalet sur le terrain de l'ITEP la Luerna. Ce projet a mobilisé une équipe de 8 travailleurs handicapés pendant environ 8 semaines.

Le chiffre d'affaires réalisé par les activités de productions du CAPTA en 2015, est de 11.6711 €, pour un excédent de 21.184,37 €. Il est à noter que cela représente une augmentation du chiffre d'affaires d'environ 24,96 % par rapport à 2014. Sur cet excédent, ont été prélevés 4.000 € afin d'acheter des chèques cadeaux pour les travailleurs handicapés. Chacun d'entre eux a pu ainsi percevoir un chèque de 100 €.



Le pôle SOCIAL

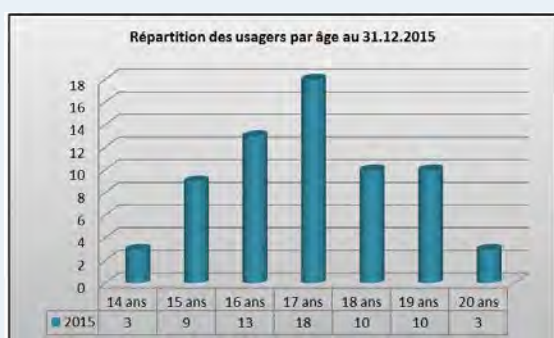


Le pôle SOCIAL (adolescents et jeunes adultes en difficulté sociale)

Le public du Pôle Social présente des caractéristiques communes mais les établissements et services qui le composent ont des modes d'activité très différents.

• **Complexe La Nartassière** : 65 places agréées. Dispositif unique et incontournable dans le sud-est, il se compose d'un service éducatif d'internat (accueillant les jeunes dans 4 villas), d'une structure particulière et innovante (studios mixtes : Service d'Accueil de Jour – S.A.J. - de 6 places) , d'un service d'insertion professionnelle (enseignement général et scolaire) ainsi que de formations spécifiques (ateliers mécanique auto/moto, peinture carrosserie, cuisine et service en salle, snack, espaces verts), et de 5 places d'accueil séquentiel mixte

REPARTITION DES USAGERS DU CEP LA NARTASSIERE ACCUEILLIS EN 2015

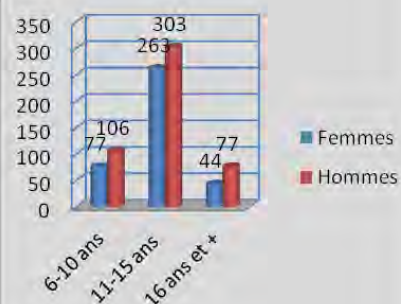


• Service de Prévention

• ASP (Service d'Action Sociale Préventive) intervenant sur deux territoires :

- territoire Nice Ouest : Les Moulins, La Vallière, La Madeleine, Les Vallées (Saint Martin du Var, Roquebillière, Puget Théniers)
- territoire de Grasse : Grasse Sud, Grasse Nord, Valbonne, Saint Vallier de Thiey

Répartition des usagers par âge et sexe au 31.12.2015





✿ UPT (Unité Prévention Transport) : l'activité du service, dont la mission est la prévention de comportements incivils par des interventions éducatives, s'exerce sur les lignes SNCF TER-PACA Nice-Cannes, Cannes-Grasse et Nice-Tende.

11.780 jeunes en contact avec l'équipe UPT dont 299 pour des actions individualisées.

Bilan 2015

Complexe La Nartassière :

L'année 2015 est une année de consolidation des « Bonnes pratiques » mise en place par le CEP La Nartassière depuis plusieurs années.

A noter en 2015, un retour à la normale du nombre de jeunes majeurs placés, avec un service des studios passant de 13 en 2014, à 21 usagers en 2015.

Concernant l'accueil de jour, l'établissement travaille dans une grande proximité avec les familles qui participent volontiers à la vie de leur jeune

✿ ACP (Actions Complémentaires à la Prévention) : 3 salariés (éducatrice spécialisée, surveillant de nuit, moniteur éducateur en cours d'emploi) contribuent au projet éducatif de l'Etablissement de Réinsertion scolaire (ERS) à Saint-Dalmas de Tende.

30 élèves ont été accueillis à l'Internat Relais en 2015 pour une capacité d'accueil moyenne de 13 jeunes.

Services de Prévention :

ASP :

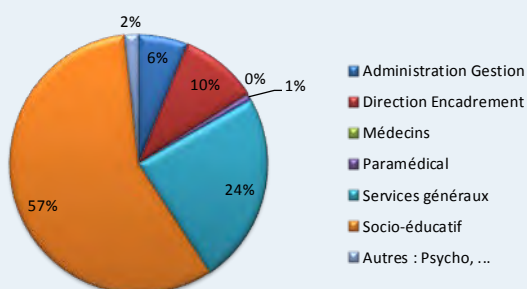
- actions éducatives : poursuite du partenariat avec l'Association P.E.S. aux Moulins avec 10 plateaux sportifs organisés durant l'été 2015,
- diagnostic sur la question des mineurs en errance le soir aux Moulins ; constat : la très grande majorité des jeunes en errance observés est déjà connue des services sociaux et bénéficie d'un accompagnement éducatif,
- médiation scolaire : 12 médiateurs ont bénéficié d'une formation de Technicien Médication Scolaire ; un travail important a été développé par les équipes éducatives afin d'accompagner la prise de fonction des médiateurs scolaires aux abords des collèges.

PROBLEMATIQUES DES USAGERS ACCOMPAGNES PAR L'ASP EN 2015

Problématiques	6-10 ans		11-15 ans		16 ans et plus		Total Enfant	Famille		Total Famille
	F	M	F	M	F	M		F	M	
Absentéisme scolaire	3		8	6	2	1	20	7	3	12
Décrochage scolaire			6	22	2		30	4		8
Echec scolaire	7	13	41	51	1	3	116	26	5	48
Désœuvrement	54	72	143	157	14	42	482	49	15	117
Incivilités	28	34	98	107	9	29	305	49	15	98
Comportements violents	4	1	6	2		1	14	6	1	10
Orientation scolaire/professionnelle/Insertion	49	56	204	228	26	55	618	62	20	154
Addictions			7	6			13	4		5
Relations intra-familiales	13	9	44	31	9	7	113	37	14	58
Difficultés éducatives	21	22	28	30	1	9	111	21	8	38
Santé physique	2		11	16	1	10	40	13	5	25
Santé psychologique	1	6	36	22		3	68	20	1	30
Les comportements sexuels			12	4	1	1	18	6	1	10
Justice		3	8	6		4	21	11	3	16
Difficultés sociales	1	3	7	4	1	6	22	10	4	16
TOTAL	77	106	263	301	44	77	868	73	25	191

LES MOYENS HUMAINS

Le personnel des établissements et services du pôle SOCIAL représente 131 personnes soit 18,14% des effectifs de l'ADSEA 06.





ACP :

- en coopération avec l'équipe de l'UPT, l'éducatrice de l'IR a réalisé différents ateliers ludiques et pédagogiques à destination des élèves : atelier cirque, sorties musées, visite de la gare, journée inter-collèges du réseau Roya Bévéra.

UPT :

- 18 actions collectives ont permis de toucher 606 usagers du TER : stand prévention Santé, prévention Fraude et Tarification
- Dans le cadre des 70 ans de l'ADSEA 06 : journée Street'ArtDSEA 06 sur le quai des Etats-Unis : l'équipe de l'UPT a animé un atelier customisation de casquettes et réalisé un graff en live avec un groupe de jeunes dédié.

**DESCRIPTION QUANTITATIVE DES
PROBLEMATIQUES RENCONTREES EN 2015 PAR
L'UPT**

Problématiques	6-10 ans		11-15 ans		16 ans et plus		Total Enfant
	F	M	F	M	F	M	
Absentéisme scolaire				11		1	12
Décrochage scolaire				11	1	1	13
Echec scolaire				10	1		11
Désœuvrement				6	1	2	9
Incivilités		4	30	110	10	22	176
Comportements violents				3		1	4
Orientation scolaire/professionnelle/Insertion			4	37	12	26	79
Addictions				6	1	2	9
Relations intra-familiales			6	23	4	7	40
Difficultés éducatives				7	1	1	9
Santé physique				9	3	5	17
Santé psychologique			1	7	3	3	14
Les comportements sexuels					1		1
Justice			1	10	2	5	18
Difficultés sociales				2	4	5	11
TOTAL	1	4	34	136	48	76	299

La démarche qualité



La démarche d'Amélioration Continue de la Qualité

contribue à enrichir et améliorer les pratiques professionnelles au service des usagers.

Placée sous l'autorité directe du Directeur Général, le département d'Amélioration Continue de la Qualité de l'ADSEA 06 (DACQ) créé en 2010, est constitué de 3 coordinateurs qualité (2,5 ETP). Ils assurent, pour l'ensemble des établissements de l'Association, le développement transversal des outils associatifs et le suivi des Plans d'Actions relatifs à l'amélioration de la qualité des prestations délivrées aux usagers. La démarche est relayée dans chaque établissement par le référent qualité qui, sous couvert de sa direction, en assure la mise en œuvre et le suivi auprès des équipes.

Le DACQ a poursuivi en 2015 sa mission d'amélioration des pratiques professionnelles au service des usagers au travers de 3 objectifs prioritaires :

- formalisation, mise en œuvre et suivi des plans d'actions 2014-2018 commun à l'évaluation interne et externe pour chaque établissement et/ou service en collaboration avec les directions,
- consolidation de l'aide technique auprès des directeurs et cadres éducatifs avec la rédaction d'appels à projets, la poursuite de la mise en conformité des établissements et services de l'Association et l'actualisation des outils de la loi 2002-2,
- réflexion sur un dispositif « système d'information associatif ».



Actualisation des plans d'action d'amélioration continue de la qualité 2014-2018



Un nouveau plan d'action a été élaboré pour chaque établissement et/ou service à la suite des résultats de l'évaluation externe établis en décembre 2014 : définition des objectifs d'amélioration consécutifs aux évaluations externes, articulation et traçabilité de l'ensemble de ces objectifs, contribution à l'organisation et la mise en place effective de la démarche qualité dans les structures...

Consolidation de l'aide technique auprès des directeurs et cadres éducatifs

Participation à la rédaction et/ou l'actualisation de documents règlementaires : réactualisation de la trame associative des rapports d'activité, actualisation des projets de services et des livrets d'accueil, DUER, rédaction des rapports d'activités, formalisation et organisation du dossier de l'utilisateur...

Formalisation de protocoles et de procédures liées aux objectifs des plans d'actions.

Participation à la rédaction d'appels à projets : création d'une section d'unité d'enseignement, labellisation d'une section autisme, création d'un SAMSAH, projet d'action collective ASP/UPT...



Réflexion sur un dispositif « système d'information associatif »

Accompagnement de la démarche ALTRAN afin d'évaluer les systèmes d'information existants dans les complexes de l'ADSEA 06.

Etude d'un dispositif permettant d'assurer le respect des obligations édictées par la loi « Informatique et libertés » du 6 août 2004 (traitement des données des personnels et des usagers, mise en place d'un CIL associatif...)

Le DACQ a, tout au long de l'année 2015, poursuivi et consolidé son aide technique et pédagogique auprès des directeurs et des cadres éducatifs. Il a apporté des éléments de réflexion sur diverses thématiques en participant aux divers COPILS associatifs.

Perspectives 2016

- poursuite de la réflexion sur le Système Global d'Information Associatif :
 - définition avec les directeurs des besoins et attentes en matière de système d'information et mise en place d'un COPIL « Système d'Information »,
 - participation à l'expertise de notre système d'information actuel,
 - poursuite de l'étude d'un dispositif permettant d'assurer le respect des obligations édictées par la loi informatique et libertés du 6 août 2004 (CNIL),
- poursuite l'aide technique auprès des directeurs et des cadres éducatifs,
- poursuite de la réflexion sur l'organisation et les modalités d'accès du dossier de l'utilisateur.

Les partenariats



Depuis longtemps, l'ADSEA 06 a compris la nécessité de travailler à « plusieurs et ensemble », en intra et extra muros, afin de conjuguer les différents dispositifs au service du projet d'accompagnement de la personne. Afin d'illustrer les différents réseaux, les principaux partenaires ont été listés ci-dessous (liste non-exhaustive)

Partenaires institutionnels et financiers

- Etat : directions centrales et services déconcentrés,
- Agence Régionale de Santé PACA (Délégation départementale 06),
- collectivités territoriales : région PACA, Conseil départemental 06 (et ses différents services), communes, communautés de communes,
- MDPH,
- SNCF,
- Tribunaux pour enfants,
- Banques et organismes financiers,
- Caisse des dépôts et consignations,
- CIL Méditerranée.



Réseaux professionnels

- UNIOPSS / URIOPSS
- FEHAP
- CREAM
- SYNEAS
- FEGAPEI
- AIRe
- Sophia Club Entreprises



Partenaires sanitaire, social & médico-social

- hôpitaux, CHU, services psychiatriques,
- médecins, infirmiers, thérapeutes, paramédicaux, CMP,
- pôle emploi,
- missions locales,
- CRA (Centre Ressources Autisme),
- CPAM.

Partenaires publics

- Inspection du Travail,
- Médecine du Travail,
- CAF,
- CRAM,
- commissariats.

Partenaires éducatifs, associatifs, sportifs & culturels

- Education Nationale, centres de formation,
- clubs sportifs, culturels, Rotary, Lions Club, Kiwanis
- associations à but non lucratif, humanitaires (Special Olympics, Sport Adapté, Secours Populaire...).

Partenaires économiques

- entreprises, artisans (terrain de stages, taxe d'apprentissage),
- services d'aide à domicile.

Mécénat

- fondations : Copley May, Stavros Niarchos
- entreprises locales (Toyota Europe Design Development...)

Sans oublier les partenariats, les échanges et le soutien des familles, représentants légaux et organismes de tutelle, incontournables dans l'accompagnement et les projets personnalisés des personnes accueillies.

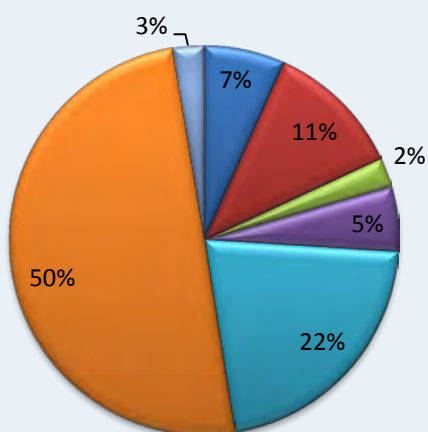
Les Ressources Humaines



Stabilité des effectifs

L'effectif de l'ADSEA 06 reste stable (623 personnes au 31.12.15), même si l'on peut remarquer une légère baisse non significative au 31/12/2015, ainsi que la part du personnel éducatif et social qui représente toujours la moitié du personnel de l'Association.

Effectif au 31.12.15

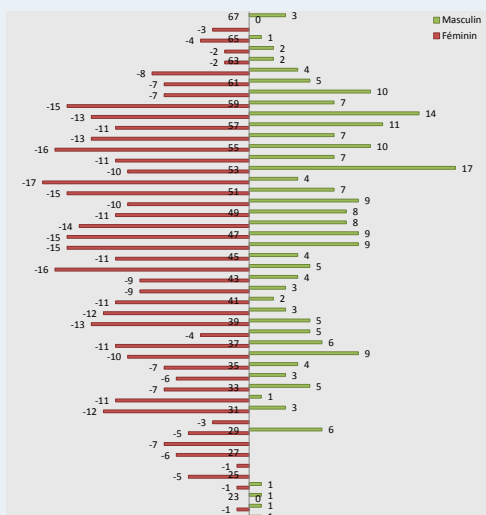


- Administration Gestion
- Direction Encadrement
- Médecins
- Paramédical
- Services généraux
- Socio-éducatif
- Autres : Psycho, ...



Rapport de situation comparée

Pyramide des Ages au 31.12.15



Les femmes restent toujours plus nombreuses (64%) que les hommes, quelle que soit la catégorie socio-professionnelle concernée.

Le nombre d'embauches de femmes en CDI a nettement baissé : elles ont représenté (52 %) des embauches en CDI en 2015 (76% en 2014) Elles sont également plus nombreuses (77 %) que les hommes à occuper un emploi à temps partiel. Les femmes à temps partiel représentent 13 % des salariés de l'Association.

Les femmes ont été plus nombreuses (76 %) à bénéficier d'une promotion en 2015, ce chiffre est en nette augmentation par rapport à 2014 (63 %).



La mise en œuvre des coordinatrices R.H.

Fin 2012, l'Association a réalisé une étude sur le déploiement de la gestion associative des Ressources Humaines.

Cette analyse a permis de relever que le service Ressources Humaines du Siège Social avait un très grand nombre de correspondants dans les établissements et services, ce qui pouvait générer des difficultés de compréhension, une perte de sens et une dilution des fonctions et des tâches.

Cette étude a permis de révéler que les efforts de l'Association devaient porter en premier lieu sur l'amélioration de l'organisation. En effet, seule une organisation efficiente redonnerait du sens à l'action des professionnels.

Un groupe de travail, composé de membres issus des établissements et services, a déterminé et formalisé les attentes des différents acteurs RH. Ces phases de travail ont abouti à la mise en place, dans notre Association courant 2015, d'une coordinatrice RH dans chaque établissement ou Complexe de l'Association, soit 8 coordinatrices RH au total.



Nommée au sein de chaque structure, la coordinatrice RH est l'interlocuteur privilégié de la Direction des Ressources Humaines. Intégrée à un véritable collectif de travail, elle bénéficie du soutien permanent de la DRH en termes de transfert de compétences, de dotation d'outils et méthodes de travail et participe d'une manière active à la mise en œuvre des procédures qu'elle aura elle-même contribué à rédiger et faire évoluer.

Placée sous l'autorité hiérarchique de son Directeur, la coordinatrice RH est en liaison technique permanente avec la DRH dans le cadre de la mise en œuvre d'une politique RH associative. Elle est

garante du dispositif, sans pour autant nécessairement réaliser la totalité des tâches liées à la gestion administrative des Ressources Humaines. Elle assume la collecte, la coordination, la centralisation et la transmission des informations auprès de la Direction des Ressources Humaines.

Les fonctions des coordinatrices RH se déclinent selon 3 principales thématiques :

- la gestion administrative du personnel,
- la gestion de la formation professionnelle,
- le traitement de la paie.

Les 8 coordinatrices ayant été identifiées dans chaque Complexe ou établissement, une réunion inaugurale s'est tenue le 8 octobre 2015, officialisant ainsi cette fonction au sein de l'Association.

Les premières réunions regroupant l'ensemble des coordinatrices RH et les services de la Direction des Ressources Humaines ont eu vocation à traiter essentiellement d'un sujet urgent : la mise en œuvre dans l'Association du nouveau régime de complémentarité santé au 1er janvier 2016, les coordinatrices RH étant un rouage essentiel du processus.

Ces réunions sont également un lieu riche de débats et d'échanges. Ainsi, à la demande des coordinatrices RH, l'objectif de tenir une réunion bimensuelle en 2016 s'est transformé en une réunion mensuelle. Les réunions sont organisées en alternance au Siège et dans les établissements et services afin que chacune puisse connaître l'environnement de travail des autres.

Par ailleurs, les personnels de la Direction des Ressources Humaines sont amenés, à leur demande, à rencontrer individuellement et à leur demande, chaque coordinatrice RH pour évoquer des situations plus individuelles et leur apporter un soutien plus personnalisé.

La dernière réunion 2015 fut également l'occasion de déterminer la feuille de route de l'année 2016 et les sujets prioritaires.

En plus des sujets ponctuels et récurrents (mutuelle, temps partiels...), un travail de fond a été entrepris, 3 thèmes de travail ont été retenus pour l'année 2016 et seront traités par des sous-groupes :

- le déploiement associatif de la paie
- l'Embauche et le recrutement
- les tableaux de bords et indicateurs RH



La formation professionnelle continue

Par un fort engagement en formation et une utilisation des différents dispositifs (plan de formation, période de professionnalisation, Fonds paritaire de sécurisation des parcours professionnels...), l'ADSEA 06 favorise le renforcement des compétences de son personnel avec un investissement de 2,50 % de sa masse salariale.

A la suite de la mise en œuvre de la réforme de la formation professionnelle (loi du 4 mars 2014) et de l'accord de branche du 7 mai 2015, l'année 2015 a été une année de transition en matière de financement de la formation professionnelle. La cotisation patronale qui concourt au financement de la formation professionnelle a fortement diminué, impactant la capacité financière de l'Association en la matière. Toutefois, pour maintenir un taux de cotisation élevé pour ses salariés tant d'un point de vue quantitatif que qualitatif, l'ADSEA 06 a versé à l'OPCA (Unifaf) une contribution volontaire supplémentaire ayant pour effet de maintenir un taux de cotisation comparable à celui des années précédentes.

L'aide au logement

Parmi les organismes collecteurs agréés, l'ADSEA 06 a décidé de verser sa contribution à l'effort de construction CIL MEDITERRANEE – ACTION LOGEMENT :

AIDES LOCATIVES	
Demande de logements en cours	25
Réservations logements réalisées	10
Loca-Pass en cours	0
Loca-Pass réalisés	4
Garanties Loyers/Charges en cours	0
Garanties Loyers/Charges réalisées	3

La mutuelle à l'ADSEA 06

Nous pouvons noter, concernant l'année 2015, que le régime est globalement efficace, le reste à charge s'est réduit par rapport à 2014, le taux d'adhésion des salariés est en progression.

La fréquence de consommation est élevée et en hausse sur la plupart des postes.

Malheureusement, les résultats 2015 sont déficitaires de 156 %.

Les perspectives 2016 - Un régime remanié

Pour l'année 2016 et en application des nouvelles dispositions légales et conventionnelles, la structure des cotisations a changé. A compter du 1er janvier 2016, elles tiennent compte de la composition familiale.

Le régime de base est plus performant et les effectifs sont plus conséquents et plus variés

Un réseau de soins a été mis en œuvre pour diminuer les coûts moyens et une surcomplémentaire dédiée aux dépassements d'honoraires, comptant peu d'adhérents afin de limiter les risques de dérives qui pèsent sur le régime de base.

En 2015, 207 salariés ont été formés au titre du Plan de formation dont 12 au titre d'une formation certifiante ou diplômante. Parmi eux, 9 ont pu accéder à un reclassement indiciaire, 2 étaient déjà sur un poste correspondant à la qualification acquise. A noter également la poursuite de l'implication de l'ADSEA 06 dans le dispositif des emplois d'avenir avec l'accompagnement en formation de 15 salariés à ce titre.

Répartition du nb d'heures de formation tout dispositif confondu (formation prof + budget ets)

Actions de formation de toute nature par pôle d'activité, en heures de formation	Heures
Pôle Handicap Mental & Psychique ENFANTS	6 505 h
Pôle Handicap Mental & Psychique ADULTES	2 664 h
Pôle Ado & jeunes adultes en difficulté	7 109 h
Siège Social	282 h

AIDES A LA PROPRIETE	
Prêts Accession en cours	0
Prêts Accession réalisés	4
Prêts Travaux réalisés	1

1 ^{er} février 2014	2015	2016
Mise en place du régime auprès de UMC Régime de base : Taux de cotisation Famille : 2.53% PSS soit 79.16 €/mois Financé à hauteur de 27,78 € par l'employeur Régime surcomplémentaire : Taux de cotisation Famille : 0.95% PSS soit 29.73 €/mois	Evolution des taux de cotisation (y compris ANI) Régime de base : Taux de cotisation Famille : 2.84% PSS soit 90.03 €/mois Régime surcomplémentaire : Taux de cotisation Famille : 1.06% PSS soit 33.60 €/mois	Modification et remplacement du régime auprès de La Mutuelle Générale Mise en place d'un réseau de soins optique et mise en conformité des garanties avec le contrat responsable et la CCN66 Modification de la structure de garanties et des taux de cotisation

Résultats mutuelle 2015

244 adhérents – âge moyen 44,7 ans

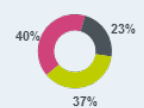
137,3 conjoints

220,3 enfants

1,5 bénéficiaire en plus du salarié

Surcomplémentaire : 136,2 adhérents, soit 56% des effectifs – 1,9 bénéficiaire en plus du salarié

une hausse 62,3% par rapport à 2014 et une baisse de l'âge moyen 331 inscrits au 30 avril 2016 (dont 32 avec la surcomplémentaire)



■ Adhérents ■ Conjoints ■ Enfants

Les éléments financiers



Compte de fonctionnement

Le compte de fonctionnement consolidé de l'ADSEA 06 fait apparaître en 2015 un résultat excédentaire de 1 984 090 euros, supérieur de 218 981 euros à celui de 2014, qui s'élevait à 1 765 109 euros.

La quasi-totalité de l'activité de l'Association est soumise au régime du contrat puisque l'ADSEA 06 bénéficie d'un CPOM concernant les IME, Sessad, ITEP et ESAT, signé avec l'ARS pour la période 2010/2015 et d'un deuxième contrat signé avec le département pour la période 2012/2016 pour les secteurs personnes handicapées adultes (FAT, CAPTA SAS et Foyers, SAS, SAVS du Complexe EPIS) et protection de l'enfance (CEP La Nartassière).

L'essentiel des recettes provient de l'activité sociale : ainsi, les produits de tarification, dotations globales et subventions représentent un montant total de 37 097 347 euros (soit près de 91 % du total des produits) en 2015 contre 36 672 280 euros en 2014.

Evolution des enveloppes allouées par financeur entre les deux derniers exercices

ACTIVITE SOCIALE	2 015	2 014	Ecart
CPOM - ARS Assurance Maladie	22 661 687	22 321 032	340 655
CPOM - ARS Etat Aide Sociale	2 426 694	2 359 809	66 885
CD06 - CPOM + ASP	11 350 127	11 329 837	20 290
AUTRES PRODUITS	658 839	661 601	-2 762
TOTAL Produits tarification/ DGC/subventions	37 097 347	36 672 280	425 067

L'évolution des produits résulte essentiellement de l'application du taux d'évolution des dépenses alloué par les financeurs :

- 0,50 % pour les établissements ARS - Assurance Maladie,
- 0,71 % pour les établissements ARS - Etat aide sociale,
- 0,20% pour les établissements du CPOM CD06,
- 0 % pour le service de prévention spécialisée sous compétence départementale.

A noter, la création en fin d'année de 2 places d'accueil temporaire (1 place d'internat à l'IME Le Moulin et 1 place de semi-internat à l'ITEP La Luerna) qui s'accompagne en année pleine de 84K€ de dotation complémentaire.

L'IME Les Terrasses a obtenu la labellisation d'une section autisme de 8 places, assortie d'une enveloppe complémentaire annuelle de 53 K€.

Les charges d'exploitation sont en augmentation de 0,91 %, représentant 340 K€.

Les dépenses de personnels constituent plus de 74% du total des charges et connaissent une



diminution de 0,58 % entre les deux exercices.

La valeur du point, fixée à 3,76 euros, reste inchangée depuis le 1er avril 2013. Les plateaux techniques n'ont pas connu de modification structurelle significative entre les deux exercices. La complémentaire santé, mise en place au 1er février 2014, représente en 2015 une dépense annuelle de 79 K€.

Les indemnités de départs concernent 29 salariés en 2015 et représentent une somme de 642 K€ (contre 35 départs en 2014 et 1 163 K€ d'indemnités).

Les dotations aux amortissements, impactées par les nouveaux bâtiments du Complexe de Sophia, de l'ESCA-PAIOUNS et de l'ITEP La Luerna augmentent de 280 K€ entre les deux exercices.

Le résultat d'exploitation s'élève au 31/12/2015 à 1 888 635 euros, contre 1 543 142 euros en 2014.

Le résultat financier est déficitaire à hauteur de 37 593 euros en 2015. Les intérêts des emprunts qui représentent 332 K€, sont en augmentation de 163 K€ suite à la mise en amortissement des prêts contractés pour les projets immobiliers. Le placement de la trésorerie représente une recette de 294 K€.

Le résultat exceptionnel de 269 246 euros, en augmentation de 127 K€, est abondé notamment par les dons reçus, qui représentent 228 K€ en 2015, contre 57 K€ en 2014.

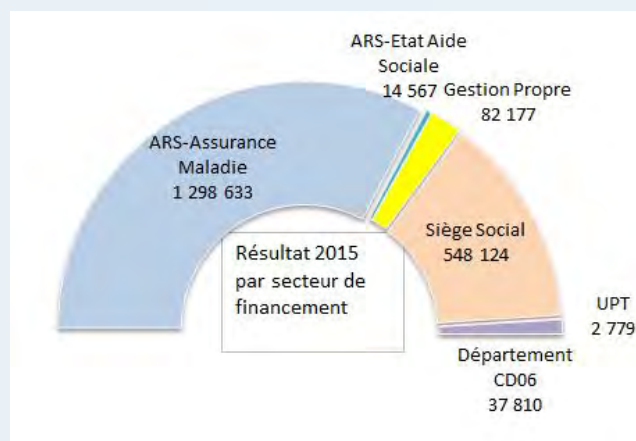
Le résultat de l'exercice 2015, réalisé majoritairement sur les établissements et services relevant du CPOM ARS Assurance Maladie, s'inscrit dans la continuité de ceux des exercices précédents et permet à l'ADSEA 06 de déployer les indispensables programmes immobiliers d'envergure, tout en confortant la qualité d'accueil des usagers.

La situation excédentaire de l'Association permet de faire face aux éléments conjoncturels qui ne sont pas financés dans le cadre des enveloppes allouées (indemnités de départs à la retraite, normes spécifiques etc..). Elle a pour vertu de renforcer les fonds propres de l'Association, indispensables dans le cadre d'une structure financière saine et équilibrée.



La formation du résultat est résumée dans le tableau suivant qui propose une analyse par secteur de financement :

RESULTAT COMPTABLE EN EUROS	2015	2014
RESULTAT A.R.S. Assurance Maladie	1 298 633	1 123 623
RESULTAT A.R.S. Etat Aide Sociale	14 567	27 337
RESULTAT DEPARTEMENT DES ALPES MARITIMES	37 810	-60 778
RESULTAT SIEGE SOCIAL	548 124	489 015
RESULTAT ETABLISSEMENTS LOI 2 JANVIER 2002	1 899 133	1 579 197
RESULTAT UPT	2 779	-16 562
RESULTAT ETABLISSEMENTS HORS LOI 2 JANVIER 2002	2 779	-16 562
COMITE DE SAUVEGARDE	-2 405	61 123
EPIS PRODUCTION ET COMMERCIALISATION	6 629	4 540
CAPTA PRODUCTION	17 184	9 791
OPERATIONS EXCLUES CA	60 769	127 020
RESULTAT GESTION PROPRE	82 177	202 474
RESULTAT COMPTABLE PERSONNE MORALE	1 984 090	1 765 109



Structure financière

Situation Financière	2 015	2 014	Ecart €	Progression %
Ressources Stables	62 179 249	60 874 992	1 304 258	2%
Actif Net	37 152 619	32 647 658	4 504 961	14%
Fonds de Roulement Net global	25 026 630	28 227 334	-3 200 704	-11%
Ressource en Fonds Roulement	2 611 678	3 543 172	-931 494	-26%
Trésorerie	27 638 308	31 770 506	-4 132 198	-13%

Le fond de roulement, qui s'élève à 25 026 630 euros, est en diminution de 3 200 704 euros par rapport à 2014.

L'affectation de l'excédent 2014 a conduit à une progression des réserves de 1 679 724 euros entre les deux exercices.

L'actif net est en progression de 4 504 961 euros, impacté par la livraison du bâtiment L'Esca-Païouns regroupant une unité d'hébergement et la SIPFP du complexe Val Paillon et l'avancement des travaux des autres projets en cours.

Les emprunts représentent 26,19 % des ressources stables en 2015, contre 28,55 % en 2014. Après une période de diminution significative de l'endettement (de 20,89 % en 2007 à 11,11 % en 2013), l'achèvement de programmes immobiliers dont les plans de financement prévoient un recours à l'emprunt, a impacté fortement ce ratio depuis 2014.

Pour les projets à venir, il est prévu de ne pas recourir massivement à l'emprunt mais de privilégier un financement par fonds propres (cf. projet ITEP La Luerna), permettant de faire baisser mécaniquement le taux d'endettement au rythme des remboursements des annuités.

	SOPHIA-ANTIPOLIS (IME Le Moulin, FAT, CAPTA)	CONTES (EPIS - foyer vie + hébergement)	ESCARENE (Val Paillon - SIPFP + hébergement)	NICE (ITEP La Luerna)	TOTAL	
Date d'ouverture	sept-14	janv-16	févr-15	juin-16		
TOTAL INVESTISSEMENT	8 960 021	10 889 923	2 078 550	3 958 045	25 886 539	
FINANCEMENT	Apport	5 831 021	2 483 923	1 030 550	0	9 345 494
	Emprunt	3 129 000	8 406 000	1 048 000	3 958 045	16 541 045
TOTAL FINANCEMENT	8 960 021	10 889 923	2 078 550	3 958 045	25 886 539	

Depuis le passage en dotation globale, le cycle d'exploitation génère une ressource en fonds de roulement qui s'élève à 2 611 678 euros en 2015.

En termes de trésorerie, l'exercice 2015 se solde par une trésorerie à l'actif de 27 638 308 euros, inférieure de 4 132 198 euros par rapport à 2014.

Bilan comptable au 31.12.15

A C T I F	31 décembre 2015			31/12/2014	P A S S I F	31/12/2015	31/12/2014
	BRUT	AMORT/PROV	NET	NET			
Immobilisations Incorporelles					Fonds Associatifs		
Concessions, brevets, licences	252 020	-222 043	29 977	21 923	Fonds associatifs sans droit de reprise	10 934 066	10 934 066
Immobilisations Corporelles					Réserves statutaires et réglementées		
Terrains	3 281 178	-106 300	3 174 878	3 032 448	Réserves réglementées	24 354 752	22 715 626
Constructions	33 953 010	-13 628 871	20 324 139	17 843 184	Autres réserves	1 914 540	1 914 540
Installations techniques mat & outillage	2 485 395	-1 759 892	725 503	671 274	Report à nouveau (gestion non contrôlée)		
Autres	6 347 106	-4 812 392	1 534 714	1 278 230	Report à nouveau (gestion non contrôlée)	-598 143	-800 618
Immobilisations corporelles en cours	10 507 197		10 507 197	9 046 119	Résultat de l'exercice (excédent ou déficit)		
Avances et acomptes	109 182		109 182	59 049	Résultat de l'exercice (excédent ou déficit)	1 984 090	1 765 109
Immobilisations Financières					Résultats sous contrôle tiers financeurs		
Participations	36 211		36 211	36 211	Résultats sous contrôle tiers financeurs	2 717 443	2 793 934
Prêts	558 375		558 375	479 769	Subventions d'investissement sur biens non renouvelables		
Autres	152 443		152 443	179 451	Subventions d'investissement sur biens non renouvelables	1 350 669	1 077 878
TOTAL I	57 682 117	-20 529 498	37 152 619	32 647 658	Provisions réglementées		
					Provisions réglementées	2 178 224	2 137 626
Comptes de Liaison					Comptes de Liaison		
Comptes de Liaison					Comptes de Liaison		
TOTAL II	0	0	0	0	Provisions pour risques et charges		
Stocks et en cours					Provisions pour risques	409 934	359 933
Matières premières, approvisionnements	25 751		25 751	32 669	Provisions pour charges	98 745	124 084
Produits intermédiaires et finis	49 898		49 898	36 922			
Avances et acomptes versés							
Avances et acomptes versés sur commandes	71 411		71 411	236 967			
Créances							
Créances redev usagers & comptes rattachés	1 541 814	-40 989	1 500 825	862 108			
Autres	2 407 656	-36 746	2 370 910	3 301 921			
Valeurs mobilières de placement							
Valeurs mobilières de placement	506 485		506 485	507 758			
Disponibilités							
Disponibilités	27 131 823		27 131 823	31 262 748			
TOTAL III	31 734 838	-77 735	31 657 103	36 241 092		508 679	484 017
Comptes de Régularisation					Fonds Dédiés		
Charges constatées d'avance	144 542		144 542	120 031	Sur subvention de fonctionnement	139 380	201 073
Ecart de conversion Actif					Sur autres ressources	410 310	279 451
TOTAL IV	144 542	0	144 542	120 031	Dettes		
					Emprunts et dettes auprès des établissements de crédit	16 347 180	17 595 859
					Avances et acomptes reçus sur commandes en cours	841	691
					Dettes fournisseurs et comptes rattachés	922 964	761 770
					Dettes fiscales et sociales	4 770 186	5 674 271
					Dettes sur immobilisations, comptes rattachés	568 447	1 180 497
					Autres dettes (d'exploitation)	355 673	283 326
TOTAL V					Comptes de régularisation		
					Produits constatés d'avance	94 965	9 665
TOTAL VI					TOTAL PASSIF	94 965	9 665
TOTAL ACTIF	89 561 497	-20 607 233	68 954 264	69 008 782		68 954 264	69 008 782



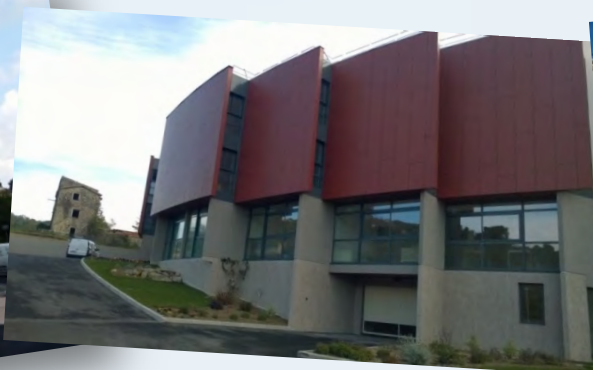
Compte de fonctionnement au 31.12.15

	31/12/2015	31/12/2014		31/12/2015	31/12/2014
Produit d'exploitation			Charges d'exploitation		
Ventes de marchandises			Achats de marchandises		
Production vendue (biens)	1 338 465	1 290 197	Variation de stocks	6 918	-15 202
Production vendue (services)	62 869	45 476	Achat de matières premières et autres	61 925	42 441
Chiffre d'affaire	1 401 335	1 335 673	Autres achats et charges externes	6 941 680	6 699 262
Production stockée	12 976	-18 559	Impôts, taxes et versements assimilés	2 131 333	2 108 507
Production immobilisée	7 688	6 393	Salaires et traitements	18 339 983	18 438 825
Forfaits journaliers	19 492	6 131	Charges sociales	8 475 224	8 559 400
Produits tarification et dotation globale	36 419 016	36 004 547	Dotation	1 799 816	1 603 651
Subventions d'exploitation	658 839	661 601	Autres charges	101 627	81 033
Reprises/prov. & amort, transf. de charge	110 587	113 097			
Autres produits	1 117 210	952 176			
PRODUIT D'EXPLOITATION	39 747 142	39 061 059	CHARGES D'EXPLOITATION	37 858 507	37 517 917
RESULTAT D'EXPLOITATION	1 888 635	1 543 142			
Produits financiers			Charges financières		
Produits financiers de participations			Charges financières	331 916	169 409
Autres valeurs mob., créances d'actif immobilier	8	40	Autres charges financières		
Autres intérêts et produits assimilés	294 315	307 278			
Reprises/provisions et transfert de charges					
Différences positives de change					
Produits net/cession des V.M.P		27 801			
PRODUITS FINANCIERS	294 324	335 119	CHARGES FINANCIERES	331 916	169 409
RESULTAT FINANCIER	-37 593	165 710			
Produits exceptionnels			Charges exceptionnelles		
Sur opération de gestion	361 500	150 451	Sur opération de gestion	61 868	77 021
Sur opération en capital	105 786	61 456	Sur opération en capital	73 474	35 850
Reprises/provisions et transfert de charges	138 781	92 884	Dotation aux amort. et aux prov.	201 479	49 911
PRODUITS EXCEPTIONNELS	606 067	304 791	CHARGES EXCEPTIONNELLES	336 821	162 782
RESULTAT EXCEPTIONNEL	269 246	142 009			
			Impôts		
			Impôts sur les bénéfiques	67 033	55 922
TOTAL IMPOTS	0	0		67 033	55 922
PRODUITS	40 647 533	39 700 969	CHARGES	38 594 277	37 906 030
SOLDE INTERMEDIAIRE	2 053 256	1 794 939			
Rep. ress non utilisées Exe antérieurs	120 905	110 200	Eng. à réaliser sur ressources affectées	190 071	140 030
TOTAL PRODUITS	40 768 438	39 811 169	TOTAL CHARGES	38 784 348	38 046 061
EXCEDENT	1 984 090	1 765 109	DEFICIT		

Moyens Généraux et Achats



Complexe de Sophia



Foyer de Vie et d'hébergement de Contes



Institut La Luerna

Le service Moyens Généraux et Achats assure un rôle de conseil et de support technique auprès du Directeur Général et des Directeurs d'établissements et services. Il est force de proposition auprès de ces derniers pour la création et la mise en œuvre de politiques associatives, dans un but d'anticipation et de programmation, dans les domaines suivants :

- gestion technico-économique des bâtiments,
- politiques d'achats mutualisées,
- sécurité des biens et des personnes dans une optique de maîtrise des risques.

Afin d'assurer au mieux leurs missions, les personnels du service sont régulièrement amenés à se déplacer dans les établissements, à la rencontre des Directeurs et de leurs équipes. Par ailleurs, ils collaborent étroitement avec les autres services du Siège : Comptabilité/Gestion, Juridique, Communication et Ressources Humaines

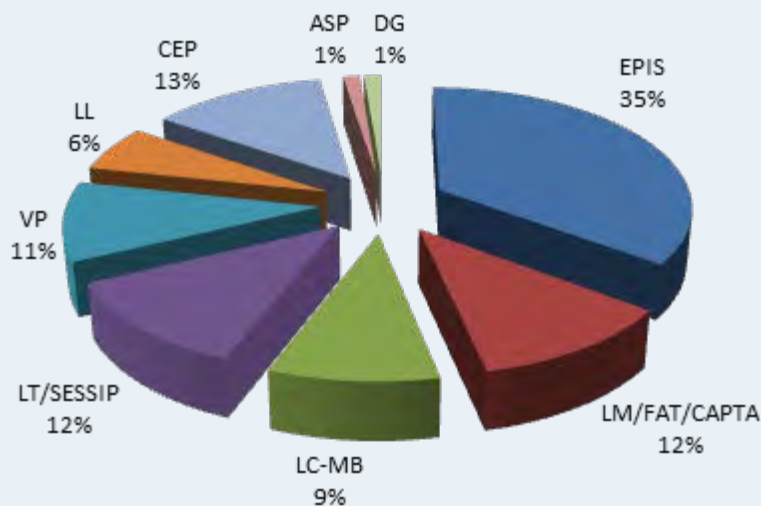
LES MOYENS HUMAINS

Les moyens humains alloués à ce service sont de :

- 1 ETP pour la coordination des M.G. et des Achats
- 1 ETP pour la mise en œuvre des politiques Achats (poste créé en mai 2013)

Gestion du patrimoine immobilier

L'ADSEA 06 exploite aujourd'hui plus de 34.000 m² de surfaces répartis sur 72 lieux. Elle est propriétaire de ces surfaces à près de 89 %.





L'année 2015 a été consacrée :

- au parfait achèvement du Complexe de Sophia,
- à la livraison et au parfait achèvement de l'Escarène,
- au suivi de chantier et la livraison des foyers de Contes,
- au suivi de chantier de l'ITEP La Luerna.



UNITE D'HEBERGEMENT ET SIPFP DE L'IME VAL PAILLON

Terrain de 6720 m².

Un programme architectural de 600 m², un bâtiment de 3 niveaux.

La Section d'Initiation et de Première Formation Professionnelle (SIPFP) et unité d'hébergement de 10 places.



La livraison du bâtiment a été effectuée en décembre 2014, après 14 mois de travaux et l'établissement a pu ouvrir au public en février 2015.

FOYER DE VIE ET D'HEBERGEMENT DE CONTES

Terrain de 19 057 m² à Contes

Un programme architectural de 4742 m², un bâtiment de 4 niveaux avec terrasses et des espaces verts préservés.

Foyer de vie de 23 lits pour personnes handicapées vieillissantes.

Foyer d'Hébergement de 38 lits pour les travailleurs handicapés du Complexe EPIS.



2ème et 3ème trimestres 2015 : équipement et aménagement du bâtiment

Début du chantier : avril 2013

Livraison du bâtiment : juillet 2015

Ouverture au public : 04/01/2016



ITEP et SESSAD LA LUERNA

Les travaux de rénovation et d'extension de l'établissement ont débuté en juin 2014 et se déroulent en 3 tranches :

PHASE 1 : de juin à déc.2014
Construction des bassins de rétention
Aménagement d'un terrain multi-sports



PHASE 2 : de déc. 2014 à juillet 2015
Construction d'un nouveau bâtiment comprenant SAS thérapeutique, salle d'expression et salles d'activités. Livré en juillet 2015, il a accueilli les usagers et le personnel de l'ITEP dès la rentrée de septembre 2015.

PHASE 3 : de juillet 2015 à octobre 2016
Rénovation lourde du bâtiment principal, entièrement vidé durant l'été 2015.
Démolition et désamiantage des bâtiments vétustes.
Construction d'une nouvelle extension du bâtiment A





Politique d'achats mutualisée

En 2015, le service a assuré le suivi et la renégociation des contrats et accords-cadres déjà mis en place au niveau associatif (téléphonie fixe et mobile, copieurs, maintenance informatique, véhicules et carburant, vérifications périodiques réglementaires, énergie, fournitures, etc.).

Cependant, la priorité donnée au suivi des chantiers n'a pas permis d'accroître ces efforts de mutualisation. Malgré tout, les mises en concurrence effectuées à l'occasion de l'équipement des nouvelles structures de Sophia, Contes et l'Escarène ont permis de référencer de nouveaux fournisseurs et prestataires et de réviser et uniformiser les grilles tarifaires en vigueur.

Sécurité des biens et des personnes

Le service Moyens généraux et Achats intervient en soutien auprès des directions de complexes et d'établissements en matière de :

- sécurité incendie,
- sécurité des salariés (DUER, HSCT et plan de prévention),
- hygiène (Plan de maîtrise sanitaire, HACCP, Légionnelle, RABC),
- plans de continuité de l'activité (canicule, pandémie, événements climatiques, défaillance du réseau d'énergie, risque sismique, etc.).

L'objectif affiché pour 2016-2017 est de doter l'Association d'outils informatiques permettant d'assurer le suivi des informations relatives à la sécurité (ex : formations obligatoires, vérifications périodiques réglementaires, contrats de maintenance, gestion du parc auto, etc.).

La communication

Son rôle

Issue d'une stratégie de communication adaptée aux réalités économiques et sociales de l'Association, la communication de l'ADSEA 06 se veut innovante et en lien avec son temps. Force de proposition, le service communication garantit la bonne exécution opérationnelle des plans d'actions visant à :

- promouvoir l'image de l'ADSEA 06,
- valoriser ses actions, ses professionnels ainsi que les personnes accueillies,
- renforcer sa notoriété,
- mobiliser et fédérer en interne comme en externe.

Bilan 2015 :

ACTIONS ET PARTENARIATS :

Parallèlement au travail effectué au sein des établissements et services en termes d'actions et de partenariats, la stratégie globale de communication aura permis en 2015 de consolider des partenariats et d'en développer de nouveaux :

- Rotary Club de Sophia-Antipolis : pour la 2^{ème} année consécutive, le club a organisé une compétition de golf « Les Trophées du Cœur » au bénéfice de l'ADSEA 06.
- Lions Club Nice Doyen :
 - ✦ opération Luna Park = plus de 130 usagers ont bénéficié d'un après-midi manèges,
 - ✦ opération Cœur d'Opéra de Nice = 114 enfants et jeunes adultes ont assisté à un spectacle musical varié (danse, chant lyrique, percussions...)
- Spécial Olympics – Comité local d'organisation Sophia-Antipolis : course-relais inter-entreprises avec 5 équipes de l'ADSEA 06 qui ont couru sous les couleurs des entreprises sophilopolitaines (Complexe EPIS et Complexe de Sophia)



- mécénat de compétences : la société ALTRAN a mis à disposition de l'Association un consultant durant 6 mois (à hauteur de 30 jours ouvrés) dont la mission était la réalisation d'un audit de l'ensemble des systèmes d'information et la rédaction d'un rapport d'étonnement et d'identification des priorités liées aux projets informatiques.

EVENEMENTIEL :

Inauguration du Complexe de Sophia le 09/01/2015 en présence d'une centaine de personnes



Inauguration de l'ESCA-PAÏOUNS le 15/04/15





Lancement officiel du Fonds de dotation « Alliance & Partage » avec un 1^{er} projet financé par le Fonds : une sortie bateau sur le « Rose of Jericho » pour une vingtaine de bénéficiaires des associations fondatrices (ADSEA 06, Montjoye, la Fondation de l'Asile Evangélique)



Cérémonie officielle des 70 ans avec le vernissage de l'exposition ArtDSEA 06. 27/11/15 : 70 œuvres réalisées par les usagers sont exposées durant une semaine à la Salle Laure Ecart



Manifestation des 70 ans de l'ADSEA 06 :

Tournage du clip #EtToiTuFeraisQuoi ? à l'IME Les Terrasses avec le concours d'une vingtaine d'usagers de l'ADSEA 06.

Journée de sensibilisation Street Art'DSEA 06. 28/11/15 – Quai des Etats-Unis à Nice : animation cirque, graffiti art live, théâtre de rue...



Conférence consacrée aux apports du numérique sur la santé et le travail social. 03/11/15



Soirée interne à Acropolis. 05/12/15
465 participants : bénévoles, professionnels et leurs conjoints venus fêter les 70 ans de l'ADSEA





MARKETING SOCIAL :

- le montant des dons perçus en 2015 s'élève à 229.615,52 € ; l'affectation de ces dons a financé notamment l'équipement des Résidences et Foyer de Vie du Complexe EPIS, les manifestations du 70^{ème} anniversaire ainsi que des projets pédagogiques en établissement, comme par exemple des séances équitérapie ou activité rafting.

- la campagne Taxe d'Apprentissage 2015 : Quatre établissements de l'ADSEA 06 sont habilités à percevoir cette taxe, versée par les entreprises, afin de financer les besoins spécifiques en formations et/ou apprentissages des bénéficiaires.

	COLLECTE 2015 SUR SALAIRES 2014
CEP LA NARTASSIERE	27 890,00
ITEP LA LUERNA	12 137,41
IME LES TERRASSES	15 122,00
IME VAL PAILLON	6 985,00
TOTAL	62 134,41

(collecte 2014 : 70.471,97€)

A noter, une réforme de la taxe d'apprentissage à compter de la collecte 2015 : la loi de finances rectificative 2013 du 29/12/13, la loi du 5 mars 2014 relative à la formation professionnelle et la loi de finances rectificative 2014 du 09/08/14 introduisent des modifications importantes dans les dispositions régissant la taxe d'apprentissage. La pression fiscale pour les entreprises n'a pas été modifiée mais la nouvelle répartition pour les établissements habilités a engendré une collecte 2015 à la baisse.

COMMUNICATION DIGITALE :

Notre présence sur le web et les médias sociaux se poursuit :

- le site web et le blog sont régulièrement mis à jour et une analyse des statistiques permet d'adapter nos contenus.

- la page Facebook comptabilise plus de 500 fans depuis sa création fin 2013 et permet une véritable interaction avec les fans ainsi qu'une plus large diffusion de nos actualités.

- un compte twitter ADSEA 06 a été ouvert courant 2015, l'occasion de renforcer notre présence sur le web, de promouvoir nos activités, notre actualité .



Nouveauté 2015 : plan média spécial 70 ans avec le magazine Les Carnets Santé. Notre actualité a ainsi pu, au fil des parutions, être relayée puisque ce sont 10.000 exemplaires de ce magazine qui ont été distribués tous les 2 mois dans plus d'une centaine de points relais.

Glossaire



ACP	: Activités Complémentaires à la Prévention
ADSEA 06	: Association Départementale pour la Sauvegarde de l'Enfant à l'Adulte des Alpes-Maritimes
AIRe	: Association des ITEP et de leurs Réseaux
ANESM	: Agence Nationale de l'Evaluation et de la qualité des établissements sociaux et médico-sociaux
ARS	: Agence Régionale de Santé
ASP	: Action Sociale Préventive
CAPTA	: Centre d'Actions Psychothérapeutiques et de Travail Adapté
CCNT 66	: Convention Collective Nationale du Travail de 1966
CDSA	: Comité Départemental du Sport Adapté
CEP	: Centre Educatif et Professionnel
CHAIS	: Centre d'Habitat, d'Accompagnement et d'Inclusion Sociale
CMP	: Centre Médico-Psychologique
CNAMTS	: Caisse Nationale de l'Assurance Maladie des Travailleurs Salariés
CNSA	: Caisse Nationale de Solidarité pour l'Autonomie
COPIL	: Comité de Pilotage
CPAM	: Caisse Primaire d'Assurance Maladie
CPOM	: Contrat Pluriannuel d'Objectifs et de Moyens
CRA	: Centre Ressources Autisme
CREAI	: Centre inter-Régional d'Etude, d'Action et d'Information
DACQ	: Département d'Amélioration Continue de la Qualité
DIF	: Droit Individuel à la Formation
DUER	: Document Unique d'Evaluation des Risques
ESAT	: Etablissement et Services d'Aide par le Travail
ETP	: Equivalent Temps plein
FAT	: Foyer d'Adaptation au Travail
FEGAPEI	: Fédération nationale des associations Gestionnaires au service des Personnes handicapées et fragiles
FEHAP	: Fédération des Etablissements Hospitaliers et d'Aide à la Personne
HACCP	: Hazard Analysis Critical Control Point (en français : "Analyse des dangers - Points critiques pour leur maîtrise")
HSCT	: Hygiène Sécurité des Conditions de Travail
IME	: Institut Médico-Educatif
IMP	: Institut Médico-Pédagogique
IR	: Internat relais
ITEP	: Institut Thérapeutique Educatif et Pédagogique
MDPH	: Maison Départementale des Personnes Handicapées
PASPP	: Projet d'Accompagnement Socio-professionnel Personnalisé
RABC	: Risk Analysis and Biological Control (en français : Analyse du Risque et Contrôle de la Biocontamination)
RBPP	: Recommandations des Bonnes Pratiques Professionnelles
SAJ	: Service d'Accueil de Jour
SAP	: Service d'Adaptation Progressive en Milieu Naturel
SAVS	: Service d'Accompagnement à la Vie Sociale
SESSAD	: Service d'Education et de Soins à Domicile
SESSIP	: Service d'Education Spécialisé, de Soins et d'Insertion Professionnelle
SIPFP	: Section d'Initiation et de Première Formation Professionnelle
SYNEAS	: Syndicat des Employeurs Associatifs de l'Action Sociale et Médico-Sociale
TED	: Troubles Envahissant du Développement
UMC	: Union des Mutuelles Cogérées
UNIOPSS	: Union Nationale Interfédérale des Œuvres et Organismes Privés Sanitaires et Sociaux
UPT	: Unité Prévention Transport
URIOPSS	: Union Régionale Interfédérale des Œuvres et Organismes Privés Sanitaires et Sociaux



SOYONS SOLIDAIRES

de leurs différences



A.D.S.E.A
06 SAUVEGARDE

Ensemble, rendons-les plus forts
Faites un don !

www.adsea06.org

L'ADSEA 06, 70 ans d'histoire



Jeux-Concours LOGO 70 ans



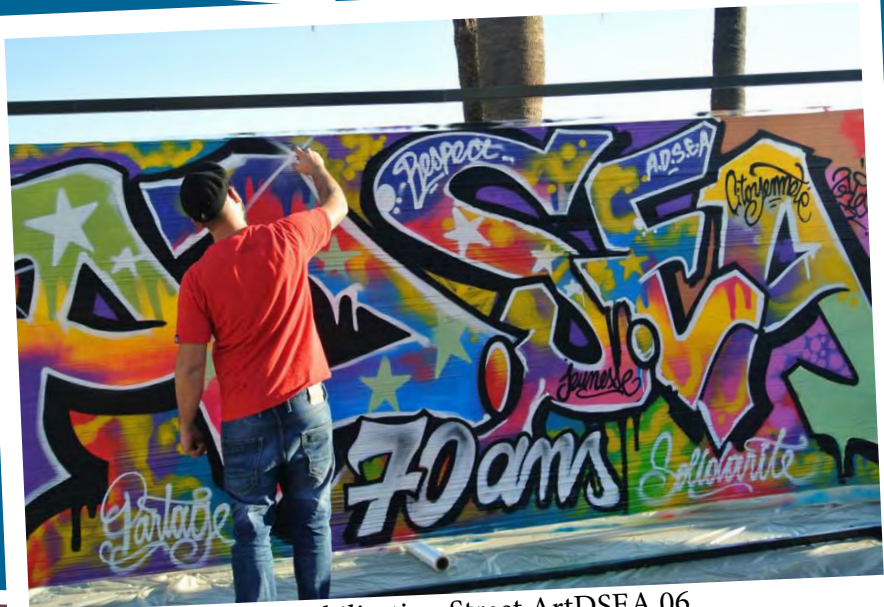
Film #EtToiTuFeraisQuoi?



Conférence autour du numérique



Vernissage ArtDSEA 06



Journée de sensibilisation Street ArtDSEA 06



Soirée interne ADSEA 06 à Acropolis

1945 - 2015