



A LA UNE...

- BUS "TRAINING SANTE"
- OBJECTIF : PSC1 POUR TOUS !
- ESAT EPIS AU SALON HANDICAP A PARIS
- ENEDIS - ADSEA 06 : UNE CONFIANCE RENOUVELÉE



EDITO

L'INSTITUTION, VECTEUR D'INCLUSION !

Un deuxième numéro particulièrement dynamique où vous découvrirez, au fil des pages, toute l'étendue des partenariats qui favorisent l'intégration des personnes accompagnées : SNCF, Musée Matisse, Gendarmerie, Sophia Club Entreprise, ENEDIS, UnisCité...

Tous ensemble, dans une même direction :
l'institution comme vecteur d'inclusion
indispensable pour les personnes qui en sont
les plus éloignées.

Bonne lecture ... et ACTION !



Repérez bien ce pictogramme. Placé à côté d'un article, il vous invite à consulter les photos/vidéos sur le blog adsea06.org



SOMMAIRE

01

ACTUALITÉS

Page 4 : Bienvenue ! - Mobile & Tranquille
Page 5 : En bref - Jardiner en famille, SESSIP Vernissage au Musée Matisse
Page 6 : Paris is Magic - Brissaouda
Page 7 : Objectif PSC 1 pour tous !
Page 8 : Salon Handicap Paris

02

ARRÊT SUR IMAGE

Page 9 : Boules carrées, tu tires ou tu pointes ?
Page 10 : ENEDIS-ADSEA 06, une confiance renouvelée
Page 11 : MC Kassem & MC Zidane sont dans la place !

03

COUP DE COEUR DE LA RÉDAC'

Page 12 : Le bus "Training Santé"

04

DÉCRYPTAGE

Page 13 : Comité d'Evaluation et de Suivi du Projet Associatif
Page 14 : Attention, virage... numérique !

05

VU DE L'INTÉRIEUR

Page 16 : Comité Social et économique & vote électronique
Page 17 : Bilans 2017

06

ET DANS LE RESTE DU MONDE

Page 18 : (ou pas très loin de chez nous !)

07

C'EST L'HEURE DU QUIZ

Page 19 : L'histoire de l'ADSEA 06

ACTUALITES

BIENVENUE !



Depuis le 1er mai 2018, l'ADSEA 06 peut compter sur l'expérience et l'expertise de son nouveau Directeur Général Adjoint : Bruno GOUYSSE.

Avant de rejoindre l'ADSEA 06 en 2015 en tant que Directeur du Complexe Les Chênes à Nice, Bruno GOUYSSE était Directeur de l'ADAPEI de l'Ariège puis Directeur Général de l'Association de Sauvegarde de l'Action Educative et Sociale de la Marne.

**15 MAI : PETIT DEJEUNER
AVEC LES ÉQUIPES DU
SIÈGE SOCIAL POUR
ACCUEILLIR LE NOUVEAU
DGA**



MOBILE ET TRANQUILLE



Dans le cadre de la semaine européenne de la Mobilité, SNCF TER PACA a organisé, lundi 17 septembre 2018, une journée MOBILE ET TRANQUILLE pour valoriser les actions du dispositif "Lutte Anti-fraude Sûreté et Prévention des incivilités".

En tant que partenaire, l'Unité Prévention Transport était présente dans le "village" des partenaires, situé dans le hall de la gare de Nice Ville. L'équipe de l'UPT est allée au contact des voyageurs pour présenter son action.

Suivez les équipes de l'UPT sur leur page facebook :

- ADSEA 06 - UPT Nice Cannes Grasse
- ADSEA 06 - UPT Roya

EN BREF

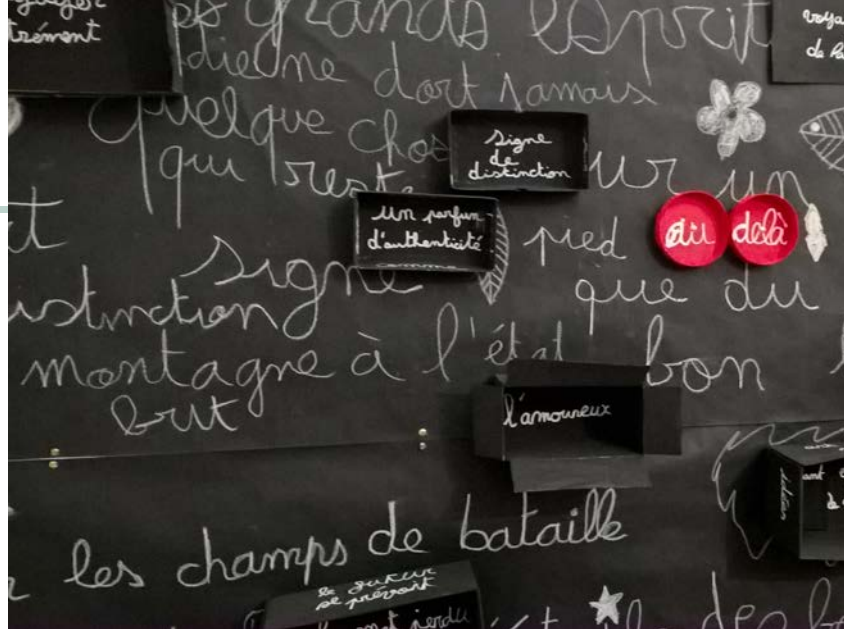
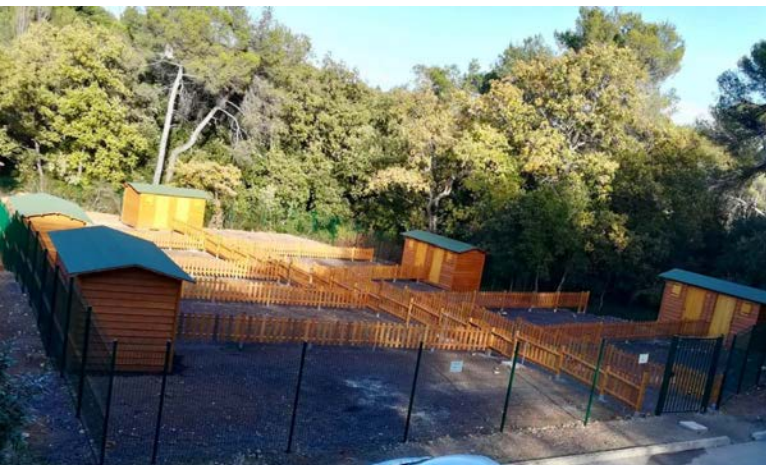
JARDINER EN FAMILLE...

Depuis le mois de juin, les habitants de Valbonne profitent d'une dizaine de jardins familiaux mis à leur disposition pour cultiver fruits et légumes. Cocorico... cette réalisation est signée le CAPTA !

Suite à l'appel d'offre lancé début 2017 par la Ville de Valbonne et remporté par le CAPTA, les ouvriers du Complexe de Sophia n'ont pas chômé pour assurer la fabrication et la pose des 5 abris bois, 160 mètres de barrières et portillons.

Après quelques 75 litres de traitement pour le bois, 200 litres de lasure, environ 700 planches et près de 8.000 vis en tout genre... l'inauguration s'est tenue le 2 juin 2018 en présence de Marc DAUNIS, Sénateur des Alpes-Maritimes et Vice-Président de la CASA, Christophe ETORE, maire de Valbonne, Rémy MATHASIN, Président de l'Association des Canebiers - Jardins Familiaux - et Estelle LION, Directrice du Complexe du Sophia, et Hubert GIMENEZ, Chef de Service, pour représenter l'ADSEA 06.

Découvrez plus en détail toutes les étapes du chantier présentées lors des ADSE'Act 2018.



SESSIP : VERNISSAGE AU MUSEE MATISSE

Cette année encore, les jeunes du SESSIP ont brillé par leur créativité lors du vernissage de leurs oeuvres au Musée Matisse de Nice. Le partenariat avec la plasticienne du Musée, Laure Mathieu se poursuit, pour le plus grand plaisir des jeunes. Pour cette 7ème édition, Inda, Fatima, Marine, Océane, Jonathan, Steven, Killian, Yacine et Florian se sont inspirés des œuvres de MATISSE et de l'écriture de BEN. Afin de mieux comprendre le travail des artistes, les jeunes ont découvert des œuvres de BEN lors d'une visite au Musée d'Art Moderne et d'Art Contemporain (MAMAC) et vont avoir le privilège de visiter son incroyable villa à NICE.



PARIS IS MAGIC

Dans l'édition précédente, le "Coup de coeur de la Rédac" avait consacré un article aux jeunes de l'atelier Espaces Verts du CEP La Nartassière et aux travaux de rénovation d'une stèle, menés conjointement avec la gendarmerie de Nice.

Ce projet autour du devoir de mémoire a été présenté au concours national ARMEE JEUNESSE, qui récompense les actions entreprises entre un organisme militaire et un organisme civil.

En lice avec 84 autres dossiers, celui du CEP La Nartassière a été nommé dans la catégorie "Mémoire".

Toute l'équipe Espaces Verts du CEP est donc montée à Paris le 30 mai 2018, pour assister à la remise des prix à l'école militaire située aux Invalides. Devant près de 300 personnes présentes ce jour-là, les jeunes du CEP La Nartassière ont reçu le 2ème prix de la catégorie. Ils ont ensuite profité de leur escapade parisienne pour visiter les lieux incontournables de Paris.

BRISSAOUDA



Vous avez dit Brissaouda ? Quésako ? Il s'agit d'une spécialité gastronomique du pays niçois : grande tranche de pain de campagne grillé, frottée d'ail et arrosée d'un filet d'huile d'olive. A l'ADSEA 06, la Brissaouda, c'est le rendez-vous incontournable de la vallée des Paillons. Le 18 mai dernier, le Complexe Val Paillon accueillait dans le parc de l'IME, résidents, familles et collègues pour déguster l'huile d'olive confectionnée par les jeunes. La traditionnelle Brissaouda a été l'occasion de présenter les différents ateliers et activités mis en place au sein de l'IME et valoriser le savoir-faire des équipes éducatives et des personnes accompagnées. Un vrai régal, cette huile d'olive, désormais en certification bio !



FACILE A LIRE ET A COMPRENDRE

La réécriture du Projet Associatif 2017 a nécessité le concours de toutes les parties prenantes : bénévoles, collaborateurs, personnes accompagnées et familles. C'est le projet de tous et pour tous ! Il se devait donc d'être traduit en FALC (Facile à lire et à comprendre) de sorte à ce que chacun puisse se l'approprier.

Pour ce faire, l'ADSEA 06 a fait appel à l'atelier FALC de l'Association Les Papillons Blancs de Dunkerque.

Un document synthétique de 13 pages à consulter et/ou télécharger sur notre site internet dans la rubrique DOCUMENTATION.

OBJECTIF : PSC1* POUR TOUS !



7H QUI PEUVENT SAUVER 1 VIE !

En France, la présence, en entreprise, de secouristes formés est obligatoire. L'employeur a le devoir d'organiser les soins d'urgence à donner aux salariés accidentés et aux malades. La législation recommande à chaque entreprise d'avoir au moins un secouriste sur chaque site.

Au-delà de ses obligations légales, l'ADSEA 06 s'est engagée, depuis le début de l'année, dans un processus de formations collectives dédié à la santé et la sécurité au travail. Un engagement fort et audacieux qui vise à prévenir et sensibiliser l'ensemble des collaborateurs aux situations d'urgence.

Le certificat Prévention et Secours Civiques de niveau 1 (PSC1), est la formation de base aux premiers secours en France. L'ADSEA 06 organise depuis janvier 2018, une fois par mois, des sessions de formation aux gestes qui sauvent. Ces groupes se composent d'une dizaine de personnes qui, durant 7 heures, sont informés des différentes situations auxquelles ils pourraient être confrontés (examiner la victime, gestes à effectuer, donner l'alerte...). Les principaux cas traités sont les malaises, les plaies, les brûlures, les traumatismes, l'hémorragie, l'étouffement, la perte de connaissance et l'arrêt cardiaque. L'utilisation du défibrillateur automatisé externe (DAE) est également enseignée. Depuis 2014, l'ADSEA 06 s'est équipée de 15 défibrillateurs sur ses sites principaux.

L'objectif fixé par l'ADSEA 06 est de former tous les collaborateurs d'ici cinq ans. La prochaine étape est également d'inclure dans ces sessions de formations, les adultes en situation de handicap accompagnés par l'Association.

* PSC1 : certificat Prévention et Secours Civiques de niveau 1



SALON HANDICAP - PARIS



LE SALON HANDICAP, EMPLOI ET ACHATS RESPONSABLES S'EST TENU AU PALAIS DES CONGRÈS DE PARIS LE 28 MAI DERNIER. COMME UNE ÉVIDENCE... L'ESAT EPIS ETAIT PRÉSENT !

Premier événement du genre qui couvre à la fois la sensibilisation, l'emploi direct et les achats responsables, c'est devenu le rendez-vous incontournable du handicap en entreprise.

Parmi les 150 exposants, les visiteurs professionnels ont pu découvrir le stand de l'ESAT EPIS venu présenter, pour l'occasion, l'expertise et le savoir-faire de l'atelier sérigraphie.

Un objectif clairement identifié pour l'ESAT, à savoir, valoriser le travail des ouvriers à travers l'employabilité des personnes en situation de handicap. L'autre finalité de la journée résidait dans la recherche de nouveaux clients et partenaires disposés à avoir recours au secteur adapté et protégé.



Retrouvez sur le blog ADSEA 06, le clip promotionnel de l'atelier impression, tourné lors du salon

ARRÊT SUR IMAGE



BOULES CARRÉS : TU TIRES OU TU POINTES ?

Les boules carrées, c'est du sérieux ! Semblable à la pétanque, le jeu, originaire du Sud, se pratique avec des cubes en bois sur terrain plat ou en pente. Le championnat du monde se déroule tous les ans, en août, à Cagnes sur Mer. Mais avant d'en arriver à un tel niveau, laissez-nous vous raconter comment le Foyer d'Adaptation au Travail (FAT) a réussi à introduire les boules carrées à Sophia-Antipolis.

Le FAT, établissement du Complexe de Sophia, implanté sur la technopôle depuis 2015, poursuit son ancrage dans le territoire et participe à la vie active et associative, notamment avec son implication dans les Jeux de Sophia*.

En 2016, lors d'une réunion avec les organisateurs des Jeux de Sophia, les équipes du FAT ont proposé d'ajouter une nouvelle épreuve à la compétition. Et si on jouait aux boules carrées ? L'idée était lancée et c'est l'atelier Bois qui se chargerait de la construction des cubes.



Une centaine de triplettes plus tard, la 1ère épreuve s'est déroulée en juin 2016, avec une trentaine d'équipes dont une dizaine de jeunes et encadrants du FAT. Fort de ce succès, les boules carrées se sont de nouveau entrechoquées en 2017, avec la participation de 40 équipes dont une vingtaine de compétiteurs issus du Complexe.

Pour cette 3ème édition, le Complexe de Sophia a de nouveau accueilli l'épreuve le 9 juin dernier. Tous les jeunes du FAT ainsi que l'encadrement se sont mesurés aux 54 équipes inscrites pour l'épreuve. Entre détente et convivialité, cette épreuve des boules carrées est aussi l'occasion de valoriser le travail des personnes en situation de handicap et poursuivre les actions d'inclusion des jeunes accompagnés.



Pour l'édition 2019, l'épreuve est reconduite sur le site du Complexe de Sophia. Des jeunes du FAT se sont déjà inscrits pour intégrer l'équipe de bénévoles des Jeux de Sophia, afin d'aider à l'organisation et encadrer les épreuves.

Prenez de la hauteur : direction [le blog ADSEA 06](#) pour découvrir l'épreuve vue du ciel, grâce à la vidéo réalisée par drone par un partenaire des Jeux de Sophia - [Eagle Eyes Drone Pictures](#) -



* Jeux de Sophia : grande manifestation conviviale et festive qui se déroule chaque année au mois de juin. Véritable challenge sportif ouvert aux habitants et actifs de Sophia-Antipolis, les Jeux proposent près de 40 disciplines : cela représente plus de 3.000 participants, 370 entreprises représentées et une centaine de bénévoles.



ENEDIS - ADSEA 06 : UNE CONFIANCE RENOUVELÉE



Mercredi 5 septembre 2018, ENEDIS et l'ADSEA 06 ont signé pour la 8ème année consécutive une convention de partenariat. Dans le cadre de sa politique de solidarité, ENEDIS intervient pour contribuer à l'insertion des personnes en situation de handicap, au lien social et à la lutte contre l'exclusion.

Depuis près d'une décennie donc, ENEDIS soutient l'ADSEA 06 et ses actions d'insertion socioprofessionnelle en faveur des personnes accompagnées. Un partenariat renouvelé pour l'année 2018/2019 et signé par Eric Debanne, Délégué Territorial Alpes-Maritimes ENEDIS et les deux directeurs des Complexes ADSEA 06 concernés : Estelle LION, Directrice du Complexe de Sophia et Noël TOUSSAN, Directeur du Complexe EPIS.

En présence de Pascale ODDOART, Interlocutrice Développement Durable ENEDIS, Gilles Le Morvan, Interlocuteur opérationnel ENEDIS et des ouvriers des ESAT EPIS, CAPTA et FAT, nos partenaires ENEDIS ont tenu à saluer le professionnalisme et l'expertise des techniciens.

Ce partenariat consiste à confier aux deux ESAT, des travaux de réparation de portes de coffrets de comptages sur les communes du département. Au-delà de l'intérêt professionnel que représentent ces travaux, ce partenariat est une réelle opportunité pour les équipes éducatives, qui développent des outils utiles à l'accompagnement des personnes : socialisation, prévention aux risques routiers...

Dans le cadre de leurs missions, les ESAT sont accompagnés par ENEDIS et peuvent compter sur le soutien notamment technique, d'un correspondant local pour répondre aux difficultés de terrain.



MC KASSEM & MC ZIDANE SONT DANS LA PLACE !

MC KASSEM et MC ZIDANE, étoiles montantes du rap français ont enfin sorti le clip de leur dernier single "Cupidon a fait le con". Véritable buzz, le clip comptabilise déjà des millions de vues sur YouTube en seulement quelques jours.

Fake news ? Peut-être !

En attendant de retrouver nos deux Maitres de Cérémonie (MC) aux Grammy Awards, Kassem et Zidane, deux jeunes du Complexe Les Chênes, ont enfilé leur costume de rappeur, grâce à un atelier Rap Hip-Hop dispensé dans le cadre du dispositif UnisCité.

Afin de répondre à une forte demande d'activité chant de la part des jeunes adultes, l'équipe éducative a sollicité UnisCité, un dispositif citoyen associatif. Deux jeunes d'UnisCité sont venus effectuer une mission de service civique, une fois par semaine, pendant neuf mois.

Tout en s'amusant, les jeunes ont travaillé leur créativité, concentration, mémorisation de texte et gestuelle.

Ce clip a été présenté en juin dernier à l'occasion du Festival Extraordinaire au Théâtre National de Nice, lors du spectacle de fin d'année du Complexe Les Chênes à l'Espace Magnan ainsi qu'à l'auditorium du MAMAC pour le bilan des actions de UnisCité.



Pour cette dernière présentation, les deux rappeurs ont été particulièrement ovationnés par l'assemblée, composée notamment d'élus de la Communauté de Communes Nice Côte d'Azur.

Une expérience extrêmement positive pour tous les acteurs en présence, qui envisagent déjà de la renouveler.

Un grand merci à David Sauval pour la réalisation à titre gracieux du clip.



... et maintenant, il ne tient qu'à vous de faire grimper le compteur YouTube !

COUP DE COEUR DE LA RÉDAC'

LE BUS "TRAINING SANTÉ"

L'accès aux soins est un droit fondamental, il se définit comme la faculté offerte à chacun de recevoir des soins préventifs ou curatifs. Or, les personnes en situation de handicap peuvent avoir des difficultés de compréhension, des troubles du comportement ou des craintes vis-à-vis des soins et ne pas savoir exprimer où elles ont mal. L'idée du Complexe de Sophia est donc de proposer un service permettant de faciliter l'accès aux soins somatiques grâce à un bus itinérant équipé de matériel médical.

Le concept ? Une équipe mobile se déplace d'établissement en établissement, à bord d'un bus spécialement aménagé. Un espace transformé en salle d'examen mais qui se veut avant tout chaleureux et rassurant pour les patients. L'équipe y proposera des séances d'entraînement à l'examen médical (auscultation, vaccination, prise de sang, mesure de la tension, radio, examens ophtalmo, neuro ou cardio...). Les patients viendront autant que nécessaire jusqu'à réduire leur angoisse et leur donner la possibilité d'être examiné sans difficulté.

L'objectif ? Permettre aux personnes vulnérables de dépasser leurs peurs et éviter les crises d'angoisse lors des consultations chez les professionnels de santé.



**PARCE QUE L'ACCÈS AUX
SOINS EST UN DROIT POUR
TOUS, LE COMPLEXE DE
SOPHIA LANCE SON PROJET
"TRAINING SANTÉ" A
DESTINATION DES
PERSONNES EN SITUATION
DE HANDICAP MENTAL**

Ce projet innovant a retenu l'attention de l'Association monégasque Les Enfants de Frankie qui, séduite par le concept, nous offre son soutien pour la réalisation du TRAINING BUS. Un gala de charité pour collecter les fonds nécessaires à l'achat et l'aménagement du bus se tiendra le 13 octobre prochain à Monaco.



DÉCRYPTAGE

COMITE D'ÉVALUATION ET DE SUIVI DU PROJET ASSOCIATIF (CES PA)



LE COMITÉ DE PILOTAGE QUI A COORDONNÉ LES TRAVAUX DE RÉDACTION DU PROJET ASSOCIATIF (PA2017), VA PROCHAINEMENT LAISSER SA PLACE À UNE NOUVELLE INSTANCE: LE COMITÉ D'ÉVALUATION ET DE SUIVI DU PROJET ASSOCIATIF (CES PA)

Dans la dernière partie de son Projet Associatif, l'ADSEA 06 a clairement exprimé une volonté de poursuivre les travaux dans un esprit participatif et de co-construction.

Un appel à candidatures a été lancé au printemps dernier auprès de l'ensemble des acteurs de l'Association : collaborateurs, bénévoles, personnes accompagnées et familles. Qu'en est-il aujourd'hui ?

PAGE 13 | ACTION ! LE MAG'

Un nombre important de candidatures a été adressé à la Direction Générale, ce qui démontre un intérêt certain de la part des volontaires et leur souhait de poursuivre le projet de transformation sociale.

Le Comité de pilotage PA2017 s'est réuni le 18 septembre dernier pour travailler sur la composition du nouveau CES PA et la réunion inaugurale prévue début 2019.

Le CES PA sera composé d'un groupe de travail d'une vingtaine de personnes, afin de donner une large représentativité à cette dynamique participative.

Afin d'assurer le renouvellement des idées et projets, la durée du mandat des membres du CES PA est fixée à deux ans.

En résumé, s'impliquer dans le CES, c'est contribuer à faire vivre et enrichir le Projet Associatif !



ATTENTION, VIRAGE... NUMERIQUE

DEPUIS PLUSIEURS ANNÉES, L'ADSEA 06 S'INSCRIT DANS UNE DÉMARCHE DE TRANSFORMATION NUMÉRIQUE. ELLE S'EST DOTÉE D'UN COMITÉ DE PILOTAGE ET D'UN COMITÉ DE DIRECTION POUR MENER UNE RÉFLEXION GLOBALE SUR SON SYSTÈME D'INFORMATION (SI) AU NIVEAU ASSOCIATIF.

Les besoins de transformation numérique, de mobilité et de sécurisation des données, imposent à présent une refonte générale du système d'information. Depuis 2016, deux audits externes ont été réalisés par les sociétés ALTRAN et AIC, sur notre infrastructure informatique (réseaux, matériels, logiciels utilisés).

#CKOI UN VIRAGE NUMERIQUE ?

La transformation digitale, que l'on appelle aussi transformation numérique, désigne le processus qui permet aux entreprises d'intégrer toutes les technologies digitales disponibles au sein de leurs activités, d'où l'expression de "virage" numérique.

A l'image de la révolution industrielle qui a profondément modifié la société du XIX^{ème} siècle, la transformation digitale des entreprises bouleverse notre société actuelle. Elle fait désormais partie intégrante de notre quotidien et surtout elle est amenée à se développer et à s'intensifier dans les prochaines années. Entreprises, organismes, professionnels et particuliers... personne ne peut y échapper.

L'OBJECTIF PRINCIPAL DE CETTE DÉMARCHE EST LA DÉFINITION D'UN SCHÉMA DIRECTEUR, QUI EST UNE ÉTAPE MAJEURE POUR LA DÉFINITION, LA FORMALISATION ET LA MISE EN PLACE D'UN SYSTÈME D'INFORMATION.

L'UN DES AXES PRIORITAIRES SERA LA SÉCURISATION DES DONNÉES CONFORMÉMENT À LA NOUVELLE RÉGLEMENTATION DE LA PROTECTION DES DONNÉES (RGPD).

Pour poursuivre la mission d'accompagnement à l'évolution des services informatiques, l'ADSEA 06 a confié ce "chantier" d'envergure à la société NOEVA qui a démarré sa mission en juillet dernier.

La garantie du succès de cette transformation nécessite plusieurs étapes qui s'échelonnent dans le temps.

ETAPE PAR ETAPE



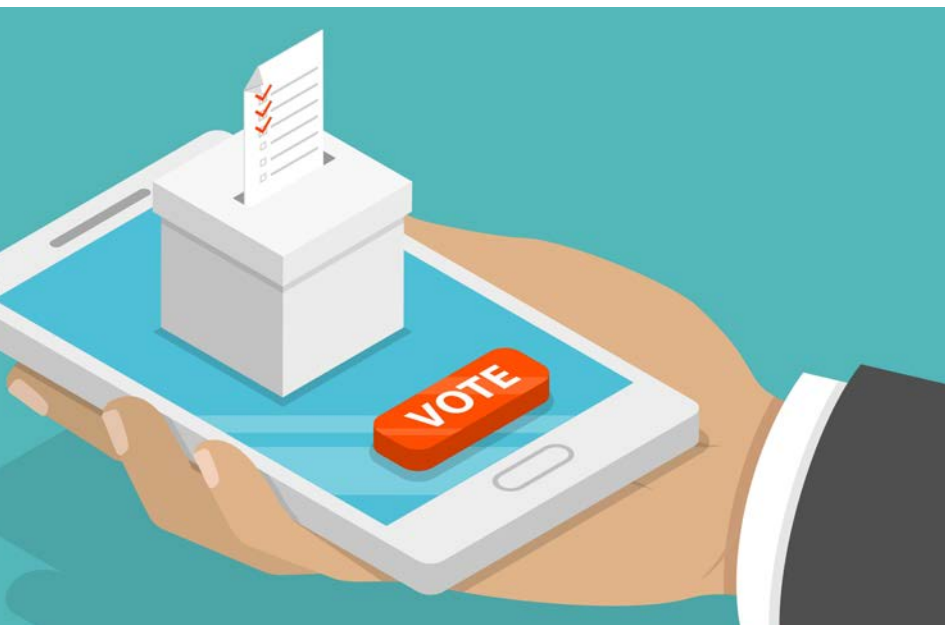
La mission d'accompagnement réalisée par la société NOEVA concerne pour le moment les étapes 1 à 3. Pour les deux dernières étapes, une consultation sera effectuée auprès de plusieurs prestataires.

NOUVEAUTÉ 2018-2019 : COMITÉ SOCIAL & ECONOMIQUE ET VOTE ELECTRONIQUE

Dans le cadre de la réforme du Code du Travail, plusieurs ordonnances ont été votées en septembre 2017 dont une concernant plus précisément la fusion des instances représentatives du personnel avec la création du Comité Social et Economique (CSE).

Le CSE remplace désormais les représentants élus du personnel dans l'entreprise. Il fusionne l'ensemble des instances représentatives du personnel (IRP), délégués du personnel (DP), comité d'entreprise (CE) et comité d'hygiène, de sécurité et des conditions de travail (CHSCT). Le CSE sera donc bientôt mis en place au sein de l'ADSEA 06.

A cette occasion, des élections seront organisées en novembre et décembre 2018 pour élire les membres du CSE. Une réunion inaugurale relative à la négociation du protocole d'accord pré-électoral s'est tenue avec les organisations syndicales, le 19 septembre dernier.



GRANDE NOUVEAUTÉ : VOTE ÉLECTRONIQUE ! DES ELECTIONS PROFESSIONNELLES 2.0

Chaque collaborateur recevra par courrier, à son adresse personnel, les modalités de vote ainsi que ses identifiants et pourra voter via ordinateur, tablette ou smartphone.

Pour les salariés qui souhaitent voter à partir de leur lieu de travail, chaque établissement mettra à disposition un ordinateur dédié au vote, pendant la durée du scrutin.

Un numéro vert sera également mis à disposition par le prestataire, Kercia, afin de répondre à toutes les questions sur ce mode de vote (procédure, perte identifiant...)

BILANS 2017

DANS LE RESPECT DES OBLIGATIONS LÉGALES, L'ADSEA 06 PUBLIE CHAQUE ANNÉE :

- LE BILAN SOCIAL QUI RÉCAPITULE LES PRINCIPALES DONNÉES CHIFFRÉES PERMETTANT D'APPRÉCIER LA SITUATION DE L'ENTREPRISE DANS LE DOMAINE SOCIAL, D'ENREGISTRER LES RÉALISATIONS EFFECTUÉES ET DE MESURER LES CHANGEMENTS INTERVENUS AU COURS DE L'ANNÉE ÉCOULÉE,

- LE RAPPORT DE SITUATION COMPARÉE QUI PERMET D'IDENTIFIER LES INÉGALITÉS ET DE DÉFINIR LES ACTIONS À MENER POUR ALLER VERS L'ÉGALITÉ DES HOMMES ET DES FEMMES EN ENTREPRISE,

- LE BILAN FORMATION QUI ANALYSE LE PLAN DE FORMATION DE L'ANNÉE N-1 SELON LES ORIENTATIONS DE LA FORMATION DANS L'ASSOCIATION.



BILAN SOCIAL - RAPPORT DE SITUATION COMPARÉE - BILAN FORMATION

2017

EFFECTIF

L'effectif ADSEA 06 de 2017 est de 619 personnes dont 591 en contrat à durée indéterminée.

Sur les 619 salariés, 213 hommes et 406 femmes.

REPARTITION

Personnel ADSEA 06 :

- éducatif & social : 51 %
- services généraux : 20 %
- direction encadrement : 12 %
- paramédical : 8 %
- administration-gestion : 6 %
- médical : 3 %

TRANCHE D'ÂGE

Une part importante de l'effectif est âgé de plus de 46 ans (près de 60 %).

Le vieillissement du personnel est une préoccupation importante de l'Association qui doit anticiper les départs à la retraite.

ANCIENNETÉ

52% des salariés ont plus de 10 ans d'ancienneté. Ce chiffre est en hausse par rapport à 2016. Le turnover est très faible et en légère baisse, rapporté à la moyenne nationale, tous secteurs confondus.

HOMMES/FEMMES

Les femmes restent toujours plus nombreuses que les hommes (66 %) quelle que soit la catégorie socio-professionnelle concernée.

Les femmes ont été plus nombreuses (68 %) à bénéficier d'une promotion en 2017.

FORMATION

L'ADSEA 06 maintient sa cotisation formation à hauteur de 2.30 % de la masse salariale 2017, en versant une cotisation volontaire de 0.30 % alors même que les cotisations légales et conventionnelles sont de 2 % de la masse salariale.

FORMATION

En 2017, le nombre de formations réalisées est de 76 (dont 31 formations collectives) tous types d'enveloppes financières confondus, hors CIF.

Ces formations représentent un volume de 9.928 heures et concernent 263 salariés formés.

ET DANS LE RESTE DU MONDE

(OU PAS TRÈS LOIN DE CHEZ NOUS !)

1

"TOUT EST POSSIBLE, SI ON ESSAIE"



Amputée de la main gauche, Shaquem Griffin fait ses débuts en NFL et entre à 23 ans dans l'histoire du football américain. Belle leçon de vie et de courage.

2

RETROUVAILLES 28 ANS APRÈS !

La vie réserve parfois de belles histoires. Vilma Wong, infirmière à l'hôpital pour enfants de Palo Alto, en Californie (Etats-Unis), s'est ainsi aperçue en discutant avec un nouveau collègue qu'elle avait pris soin de ce médecin 28 ans plus tôt. Brandon Seminatore est en effet né prématurément dans ce même centre hospitalier en 1990.

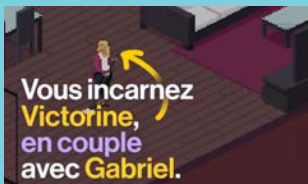


3

DENONCER LES INÉGALITÉS

Dans un univers qui rappelle celui des Sims, le joueur ou la joueuse rentre dans la peau de Victorine, dont les journées sont rythmées par l'entretien du domicile, les lessives, la préparation du repas et autres tâches ménagères réjouissantes.

Gabriel, son mari, "profite tranquillement de son atelier de peinture, puis pointe ce qui n'a pas été fait ou mal fait à ses yeux". Et quand la pression est trop élevée, le personnage féminin s'isole dans sa chambre avant de retourner à ses activités. Un bon moyen de proposer un aperçu de la charge mentale qui pèse sur les femmes dans les couples hétérosexuels.



4

LA RÈGLE MBAPPE

Comment allier l'utile à l'agréable ? Une enseignante de CM1 a inventé une astuce pour apprendre à ses élèves, la règle orthographique du "m" et non "n" devant les lettres "b", "m" et "p". Afin d'illustrer cette gymnastique française, elle a pris l'exemple concret du champion du monde de football, Kylian Mbappé. "J'écris M au lieu de N devant m, b, p ("Mbappé")", peut-on lire sur le tableau de cette enseignante !



C'EST L'HEURE DU

QUIZ !

01

QUEL ETAIT LE NOM DU FOYER POUR JEUNES FILLES RATTACHÉ AU CEP LA NARTASSIÈRE EN 2010 ?

1. Foyer La Géode
2. Foyer La Bastide



QUELS ONT ÉTÉ LES DEUX PREMIERS ETABLISSEMENTS GÉRÉS PAR L'ADSEA 06 ?

1. CEP La Nartassière (anciennement Le Vieux Château) & ITEP La Luerna (anciennement La Fondation Lenoir)
2. IME Val Paillon (anciennement Le Sauvetage) & ESAT EPIS (anciennement CAT Joseph Blancard)

02



03

EN QUELLE ANNÉE, LE SERVICE DE PRÉVENTION SPÉCIALISÉE A-T-IL ÉTÉ CRÉÉ A L'ADSEA 06 ?

1. 1975
2. 1977
3. 1979



réponses

Question 01 : réponse => Foyer La Géode
Question 02 : réponse => CEP La Nartassière et ITEP La Luerna, pris en gestion par l'ADSEA 06, respectivement le 04/04/1949 et 01/01/1950
Question 03 : réponse => En 1977, le service ASP investit les quartiers sensibles

THE END

Pour continuer l'ACTION !

Likez

Commentez

Partagez

Twitez

Linkez ...

Rejoignez la communauté #adsea06

