



A LA UNE...

- TOUS UNIQUES, TOUS DIFFERENTS
- "PREMIER DE CORDEE"
- ACTION ! CA TOURNE
- NEGOCIATION EGALITE FEMMES-HOMMES



EDITO

Le mois de juin est toujours festif et très dense: entre Assemblée Générale, fêtes de fin d'année et activités ludiques, la vie des établissements est trépidante.

Si ce quatrième numéro symbolise parfaitement la richesse et la diversité des missions de l'ADSEA 06, c'est également au travers des différents articles que l'on entrevoit l'innovation dans les actions réalisées.

Nous souhaitons à tous nos lecteurs un bel été, de bonnes vacances, et leur donnons rendez-vous, reposés, à la rentrée !

Bonne lecture ... et ACTION !



Repérez bien ce pictogramme. Placé à côté d'un article, il vous invite à consulter les photos/vidéos sur le blog adsea06.org



SOMMAIRE

01

ACTUALITÉS

Page 4 à 6 : en bref,
Page 7 : tous uniques, tous différents
Page 8 : "Premier de cordée"

02

ARRÊT SUR IMAGE

Page 9 : les systèmes d'information
Page 10 : beauté & bien-être pour tous !
Page 11 : la créativité au service de l'insertion professionnelle

03

COUP DE COEUR DE LA RÉDAC'

Page 12 : Action ! Ca tourne

04

DÉCRYPTAGE

Page 13 : CES PA, c'est parti !
Page 14 : la biotechnologie s'invite à l'ADSEA 06

05

VU DE L'INTÉRIEUR

Page 16 : négociation sur l'égalité entre les femmes et les hommes

06

ET DANS LE RESTE DU MONDE

Page 18 : (ou pas très loin de chez nous !)

07

ADSE'ACT 2019 - 4ÈME ÉDITION

Page 19 : valorisation des actions remarquables

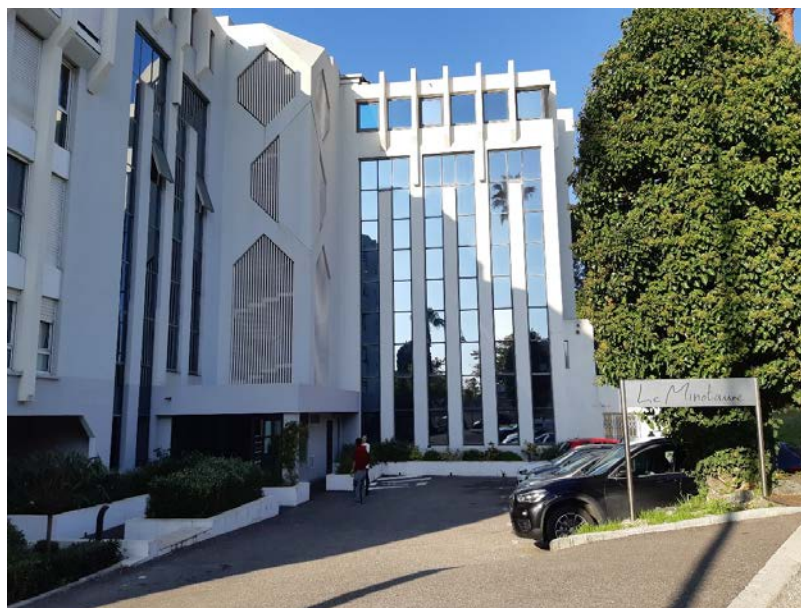
COURSE-RELAIS SPECIAL OLYMPICS

La 12ème édition de la course-relais Special Olympics s'est tenue vendredi 29 mars dernier aux Bouillides à Sophia-Antipolis. Fidèle au rendez-vous, le Complexe de Sophia était au départ avec deux équipes mixtes pour le relais 4 x 2,5 km. Aux côtés des grandes entreprises ou start-up sophilopolitaines, les coureurs du Complexe de Sophia, tous siglés au logo de l'ADSEA 06, ont tout donné pour la bonne cause ! Une belle performance sportive puisque les équipes de Sophia sont arrivées 37ème et 44ème sur les 45 équipes inscrites.



DE NOUVEAUX LOCAUX POUR LE SESSIP

L'Association est locataire depuis 1994 d'un immeuble situé à Nice Nord. Les locaux d'environ 420m2 sont actuellement utilisés par le SESSIP : vétustes, inadaptés et sans espace extérieur pour les personnes accompagnées, ils restent isolés des autres structures du Complexe Les Terrasses. Depuis 2014, des recherches de nouveaux locaux ont été entreprises et ont finalement débouché puisque le jeudi 13 juin, un compromis de vente a été signé pour l'acquisition de locaux situés à proximité immédiate de l'IME Les Terrasses.



Situés sur l'avenue Henri Matisse à Nice ouest, ces nouveaux locaux de 355m2 sont en très bon état, lumineux, spacieux et facilement aménageables. L'objectif est d'améliorer la qualité de l'accueil des usagers ainsi que les conditions de travail des professionnels mais surtout de proposer une organisation en dispositif territorialisé (SESSIP, SESSAD PRO, SIPFP) tout en garantissant une fluidité des parcours.

L'acte définitif de vente devrait intervenir avant le 15/11/19. Après avoir réalisé les travaux, aménagements nécessaires et obtenu les autorisations nécessaires, les équipes et les jeunes du SESSIP devraient pouvoir intégrer les lieux en septembre 2020.

EN BREF

HSE : LA MAITRISE DES RISQUES

HSE signifie Hygiène, Sécurité, Environnement. Il s'agit d'un domaine d'expertise technique contrôlant les aspects liés aux risques professionnels. Les normes et réglementations en la matière sont très précises et complexes, le HSE est un maillon important dans la prévention des risques liés aux biens et aux personnes.

Depuis quelques semaines, Marie DUBRANA a pris ses fonctions sur le poste de coordinatrice HSE. Elle est chargée du déploiement de la politique Hygiène Sécurité et Environnement fixée par la Direction Patrimoine Achats et Sécurité. La mission principale de cette fonction est de contribuer à l'amélioration continue de la qualité d'accueil des établissements et services tout en maîtrisant les risques liés à leurs activités.

Auparavant chef de département Qualité et Prévention à la Société des Bains de Mer à Monaco, Marie a rejoint nos équipes le 16 mai dernier. Au quotidien, sa fonction l'amènera à se déplacer régulièrement dans les structures de l'Association pour assurer les missions qui sont désormais les siennes.



Missions (non-exhaustives) :

01

HYGIENE

- hygiène et sécurité alimentaire (plan de maîtrise sanitaire, HACCP, visites des services départementaux, gaspillage alimentaire, formations...)
- veille réglementaire et rédaction de procédures

02

SECURITE BIENS & PERSONNES

- Santé et Sécurité au travail
- sécurité Incendie
- suivi des prestataires de sécurité
- formations obligatoires
- plan de continuité de l'activité

03

ENVIRONNEMENT

- collecte, tri et recyclage des déchets...
- action de sensibilisation et formation aux questions environnementales...
- qualité de l'air, bilan à effet de serre, diagnostic de performance énergétique...
- suivi des dossiers amiantes, qualité de l'air...



INAUGURATION DU BUS "TRAINING SANTÉ"



Le 27 mars dernier, une centaine d'invités étaient réunis au Complexe de Sophia pour découvrir le nouveau dispositif "Training Santé". Garé devant l'établissement, le bus avait été préparé pour l'occasion. Entièrement aménagé, il dispose d'une salle d'attente, d'un vestiaire et d'un cabinet d'auscultation. Antoine OUTIN, chef de service et Delphine BONORA, monitrice éducatrice, se sont chargés de la visite guidée en expliquant aux professionnels présents tout l'intérêt et les bienfaits du dispositif.

Dans l'impossibilité de faire monter l'ensemble des invités dans le bus, une représentation grandeur nature avait été confectionnée par le CAPTA afin que chacun puisse se rendre compte de l'aménagement.

Le projet est né d'une constatation : faire passer un simple examen aux personnes en situation de handicap mental peut parfois s'avérer très compliqué.

"Pour une simple radio, il faut une dizaine de rendez-vous, aborder le centre d'examen, accepter de se dévêtir, d'être touché, ne pas bouger pendant l'examen..." précise Antoine OUTIN

Ce dispositif permet donc de réaliser des séances d'entraînement et aide à diminuer le stress chez les patients. Le bus est mobile, il a donc pour vocation de se déplacer d'établissement en établissement, au gré des besoins et demandes des professionnels.

Comme l'a souligné dans son discours Me Sirio PIAZZESI, Secrétaire Général de l'ADSEA 06, ce projet n'aurait pu voir le jour sans l'Association "Les Enfants de Frankie". Nous adressons tous nos remerciements à Madame GIRAUDI, Présidente de l'association monégasque qui vient régulièrement en aide aux projets de l'ADSEA 06, et qui a financé l'aménagement du bus à hauteur de 45.000 euros.

Nous souhaitons donc bonne route au bus "Training Santé" !



TOUS UNIQUES, TOUS DIFFÉRENTS



Mercredi 22 mai, les jeunes du Complexe Les Terrasses sont montés sur les planches du Théâtre de Nice à l'occasion de la 2ème édition du Festival EXTRAordinaire.

Un festival organisé par le TNN dont l'objectif est l'accès à la culture pour tous. Plusieurs groupes issus de diverses structures d'accueil spécialisé se sont ainsi produits sur scène afin de partager avec le public des spectacles, improvisations ou chorégraphies. Durant trois jours, les représentations se sont enchaînées dans la petite salle Michel Simon pour le plus grand bonheur des spectateurs.

Le groupe de l'IME Les Terrasses a ouvert les festivités, encadré par Muriel BOERO, monitrice éducatrice, avec une chorégraphie intitulée "Rêve de nuages" : entre draps et rubans colorés, les enfants se sont laissés transporter par la musique.

Les spectateurs ont ensuite été invités à rejoindre la scène pour participer à des ateliers d'improvisation interactifs. La matinée s'est clôturée avec Renato Giuliani qui a présenté un extrait du spectacle Lear.

Une prestation réussie pour les enfants de l'IME Les Terrasses qui semblaient être dans leur élément malgré le léger trac que se doit d'avoir tout bon comédien avant d'entrer sur scène !





"PREMIER DE CORDÉE"

VENDREDI 24 MAI, LES ADOLESCENTS DE LA SIPFP DES TERRASSES ONT BÉNÉFICIÉ D'UNE JOURNÉE AU VESUBIA MOUNTAIN PARK

Dans le cadre des activités physiques adaptées, une trentaine de jeunes de 16 à 21 ans du Complexe Les Terrasses, ont profité d'une belle journée de mai pour se rendre au Vesubia Mountain Park à Saint-Martin-Vésubie.

Au programme, la pratique de l'escalade encadrée par des professionnels diplômés du parc qui ont accompagné les jeunes tout au long de la journée. L'escalade améliore l'équilibre, contribue au développement de leur maîtrise émotionnelle et favorise la confiance en soi (et en l'autre).

Toute l'équipe des Terrasses a ensuite profité d'une pause détente car l'espace piscine avait été privatisé pour l'occasion : jeux d'eau, balnéo et détente ont clôturé cette journée sensations !



ARRÊT SUR IMAGE



LES SYSTÈMES D'INFORMATION

Comme nous l'avions évoqué dans le magazine n°2, l'ADSEA 06 s'est lancée dans un projet global et transversal de transformation et modernisation de ses systèmes d'information.

Les principaux enjeux et objectifs de cette transformation numérique sont regroupés autour des thématiques suivantes :

UTILISATEURS

- doter chaque salarié d'un outil informatique
- développer une culture informatique
- accompagner, former
- fluidifier les échanges

RESEAU

- développer un réseau performant, stable, disponible et rapide
- améliorer l'interconnexion

SECURITE

- assurer la sécurité des données
- protéger les données (RGPD)
- définir et mettre en oeuvre une politique de sécurité

USAGES

- travailler en mode collaboratif
- intégrer l'évolution des usages (tablettes, smartphone)
- faciliter le travail en équipe

PARC INFORMATIQUE

- homogénéiser et maintenir à jour le parc informatique

LE TRAVAIL COLLABORATIF : la notion majeure de ce projet réside dans la volonté de l'ADSEA 06 de s'inscrire dans une démarche de travail en mode collaboratif, conformément aux orientations du Projet Associatif, avec comme avantages :

- collaborer et communiquer efficacement, partager les savoirs et développer l'intelligence collective,
- favoriser l'accès aux données (centralisation des données)
- faciliter les échanges en diminuant les mails internes avec le partage de données via la plateforme unique.

OÙ EN SOMMES-NOUS ?

Après l'étude globale des systèmes d'information réalisée en 2018, les évolutions de notre système d'information sont désormais connues et planifiées sur l'année à venir :

- 1. audit de câblage et réseau : l'objectif est de remettre à niveau et d'harmoniser les réseaux locaux au sein des établissements; après consultation de plusieurs entreprises, le prestataire retenu effectuera sa mission avant la fermeture d'été,
 - 2. mise en conformité du serveur du Siège : l'objectif est d'apporter une solution au problème récurrent de lenteur et saturation du serveur; cette prestation sera réalisée par la société NOEVA; le contrat de maintenance associé à ce matériel est donc transféré d'EIG à NOEVA, qui se chargera désormais d'effectuer les opérations de maintenance et sauvegarde,
 - 3. installation d'un réseau MPLS : l'objectif est de disposer d'un réseau multi-sites de qualité et sécurisé pour une connexion virtuelle entre tous les établissements début 2020.
- Toutes ces phases techniques ne vont pas directement impacter votre fonctionnement au quotidien mais restent nécessaires au déploiement ultérieur d'outils collaboratifs. Ces phases techniques viendront néanmoins améliorer le temps de réponse, la performance et la sécurité du réseau.



BEAUTÉ ET BIEN-ÊTRE POUR TOUS !



En cette matinée ensoleillée du 3 juin, une belle rencontre s'est déroulée aux résidences de Contes, entre un club de femmes engagées et les équipes et résidents du Foyer de Vie. Madame Michèle TIRONI, Présidente du Club International Inner Wheel, accompagnée par les membres du Club, a remis un chèque de 1.000€ à Thierry PLUMAT, Directeur du Complexe EPIS. Cette généreuse contribution permettra de répondre à un besoin exprimé par les résidents eux-mêmes, à savoir un atelier d'esthétique et de bien-être.

La question du bien-être est une préoccupation centrale dans les projets d'accompagnements personnalisés. La notion d'esthétique joue un rôle important dans la socialisation de la personne accompagnée et elle favorise l'inclusion, d'où l'idée de cet atelier ouvert à toutes les personnes accompagnées par le Complexe EPIS. L'objectif est de proposer un espace de détente et de rencontre qui contribue à la valorisation de l'image de soi, améliorant ainsi sa propre estime de soi. Cette activité sera proposée aux usagers du Foyer de Vie le lundi matin de 10h à 12h et sur demande, pendant les week-end.

Un espace soins-esthétiques proposera des soins du visage (gommage, masque, modelage, maquillage...), des soins corporels (massages des mains, bains de pieds) et manucure.

PAGE 10 | ACTION ! LE MAG'

Dans l'espace coiffure, les résidents bénéficieront de coupes homme, brushing, colorations et coiffures pour les fêtes.

Un coin détente comprendra des fauteuils de massage, des diffuseurs d'huiles essentielles, de la musique relaxante et des boissons chaudes à base d'infusions.

Cette nouvelle activité, apaisante par son approche relationnelle (plaisir, détente, beauté) permettra de renforcer les liens créés (ou à créer) entre professionnels et résidents. Sous réserve des délais de livraison et d'installation, l'espace bien-être sera proposé dès le début de l'été.

Un grand merci au Club International Inner Wheel d'avoir permis, au travers de ce don, la réalisation de cet atelier tant désiré par les résidents. La matinée s'est clôturée par le "verre de l'amitié" et une visite des bâtiments.

INTERNATIONAL INNER WHEEL

L'origine du Club remonte à la 1ère guerre mondiale : des épouses de rotariens de Grande Bretagne et d'Irlande se réunissent pour poursuivre les activités entreprises par leurs époux mobilisés. A la fin de la guerre, ces femmes continuent de se réunir et le premier club se crée en 1924. Ce club prend le nom d'"Inner Wheel" qui signifie l'intérieur de la roue (rotarienne). A ce jour, Inner Wheel est l'un des mouvements féminins les plus importants au monde avec 100.000 membres répartis dans 101 pays. Reconnue par l'ONU en 1988 comme la 1ère ONG féminine, son action consiste à :

- promouvoir l'amitié
- encourager l'idéal de service personnel
- favoriser l'entente internationale



LA CRÉATIVITÉ AU SERVICE DE L'INSERTION PROFESSIONNELLE

Dans les couloirs du SESSAD Pro Les Terrasses, des objets originaux attirent le regard du visiteur... de belles réalisations entièrement conçues par les jeunes accompagnés dans le cadre de l'atelier technique.

Cédric SENECHAL, éducateur, explique que la mission du SESSAD Pro est de faciliter l'intégration scolaire et professionnelle des adolescents. Pour ce faire, des ateliers techniques permettent notamment d'apprendre les bases de la technicité de différents métiers (filiale bois, électricité, vente ou bâtiment).

Une horloge, une table ou encore un cadre ont récemment été fabriqués à partir de matériaux de récupération (toret, palette, pièces automobiles, charnières, débris retrouvés sur la plage, chutes de plan de travail...). Le choix des matériaux, la conception, la réalisation ... en définitif, tout le processus de réalisation s'inscrit dans une réflexion et une démarche collectives.

L'essentiel est avant tout l'appropriation de l'objet par les jeunes, ce qui facilite ensuite l'apprentissage des différentes techniques qu'ils retrouveront en entreprises (machines de découpe, martelages, tissages...).

Au-delà de l'aspect purement technique, le SESSAD Pro est avant tout, un service de soin. Au travers de groupes de parole ou de mises en situation professionnelle, les jeunes peuvent travailler leur relation à l'autre et apprendre à travailler en équipe, recevoir des consignes, adapter leur posture professionnelle... autant de bagages qu'ils devront acquérir pour s'épanouir pleinement dans leur future activité professionnelle.



COUP DE COEUR DE LA RÉDAC'



ACTION ! ÇA TOURNE



Dans le cadre du plan départemental "Séisme 06", validé par le préfet des Alpes-Maritimes et de ses deux volets concernant "la communication et la sensibilisation au risque sismique", un partenariat a été mis en place au mois de novembre 2018 entre l'ADSEA 06 - le CEP la Nartassière- et la préfecture des Alpes-Maritimes, via la Direction Départementale des Territoires et de la Mer (DDTM06) afin de réaliser un film avec six jeunes du CEP La Nartassière. Ce film sera le support de communication du corps préfectoral, de la DDTM 06 et de l'Education nationale auprès du grand public.

Le premier trimestre 2019 a été consacré, pour les jeunes, à des séances d'expression écrite et orale pour finaliser le scénario et la mise en scène du film. Le tournage a été réalisé sur deux sites différents, Théoule-sur-Mer et Grasse. Ces deux sites ont été mis à disposition par le SDIS 06. Le montage du film (montage vidéo - interactivité - motion design graphisme - montage audio) a nécessité plusieurs séances.

Dans le but d'enrichir ce projet, l'Association a également bénéficié de l'intervention de trois partenaires du département des Alpes-Maritimes à savoir Géoazur (université de Nice Sophia Antipolis), le CNRS et le Service Départemental d'Incendie et de Secours (SDIS).

Des interventions ont eu lieu au sein du CEP La Nartassière, notamment des ateliers proposés par le CNRS et Géoazur sur l'aléa sismique et les comportements à adopter face à un risque majeur.

Début 2019, trois interviews ont été réalisées par les jeunes du CEP et l'équipe de réalisation, auprès de Madame COURBOULEUX, Directrice sismologue Géoazur, Madame PROVITOLLO, chercheuse CNRS et l'adjutant ROLLAND du SDIS 06.

L'interview du directeur de cabinet du Préfet a été réalisée à l'occasion de sa visite au CEP La Nartassière par un jeune, le 26 avril dernier.

Ce film de sensibilisation est destiné à la préfecture des Alpes-Maritimes, la DDTM 06 et l'Education nationale pour une diffusion via les réseaux sociaux ou lors de manifestations liées au risque sismique.

Retrouvez le film sur le blog ADSEA 06 (sortie prévue fin septembre).



DÉCRYPTAGE

CES PA, C'EST PARTI !

LE COMITÉ D'ÉVALUATION ET DE SUIVI DU PROJET ASSOCIATIF (CES PA) A OFFICIELLEMENT ÉTÉ LANCÉ. LES RÉUNIONS SE SUCCÈDENT ET LES TRAVAUX SUR LA MESURE D'IMPACT SOCIAL SONT EN BONNE VOIE.

Dans le magazine ACTION ! d'octobre 2018, nous vous annonçons la création d'un Comité d'Evaluation et de Suivi du Projet Associatif (CES PA). Sur la base du volontariat, une vingtaine de personnes (représentants des familles, des personnes accompagnées, professionnels, administrateurs et représentants du personnel) se sont déjà réunis à plusieurs reprises.



**7
MARS**

REUNION INAUGURALE

- le Président, Me Charles ABECASSIS, est venu remercier les membres du CES PA pour leur engagement et lancer officiellement ses travaux,
- un livret d'accueil a été remis aux membres
- les deux axes de travail de ce Comité sont la mesure d'impact social et la production de connaissances.



**2
MAI**

MESURE D'IMPACT SOCIAL

- cette réunion était consacrée à la mesure d'impact social (MIS); définition, méthode, approche, recueil et analyse des données pour se familiariser avec ce concept nouveau pour l'Association,
- pour pouvoir commencer la mise en application de la MIS, un exemple a été présenté aux membres : le projet 2019 de voyage en Afrique du CEP La Nartassière.



**6
JUIN**

EN MODE PARTICIPATIF

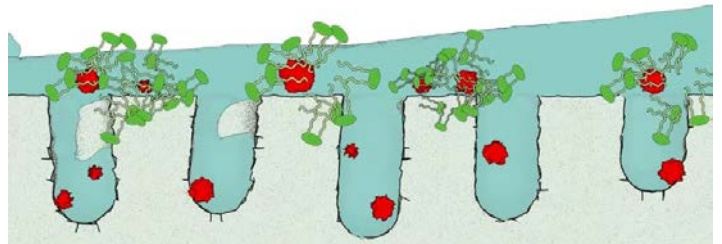
- cette séance était placée sous le signe de la co-construction; à partir du projet - Afrique 2019 - du CEP La Nartassière, les membres étaient invités, sous forme d'ateliers, à définir les objectifs de la MIS : pourquoi et pour qui mesurer les actions ?
- en juillet : deux sessions de travail, en comité restreint, sont programmées pour élaborer des indicateurs; une restitution sera faite au CES PA en septembre.



LA BIOTECHNOLOGIE S'INVITE À L'ADSEA 06

DANS LE CADRE DE SA DÉMARCHE "RSO", L'ADSEA 06 A FAIT APPEL À ORAPI, FOURNISSEUR ASSOCIATIF DE PRODUITS D'ENTRETIEN DEPUIS 2016, POUR TESTER, AU COMPLEXE VAL PAILLON, SITE PILOTE, UNE NOUVELLE GAMME DE PRODUITS ÉCOLOGIQUES. UTILISER DES PRODUITS SANS ODEUR ? LAVER SANS RINCER ? DE PRIME ABORD, LE SCEPTICISME EST DE RIGUEUR ! ET POURTANT, D'APRÈS LE RETOUR D'EXPÉRIENCE DES AGENTS D'ENTRETIEN DU VAL PAILLON, C'EST UNE VÉRITABLE RÉVOLUTION ET UN RETOUR EN ARRIÈRE N'EST PAS ENVISAGEABLE.

La gamme BE ORAPI, fabriquée en France, existe depuis environ dix ans et s'utilise pour entretenir aussi bien les surfaces que les sols ou les sanitaires. L'innovation réside dans sa composition : biodégradables, sans allergènes et certifiés ECOLABEL, les solutions ne contiennent pas de substances chimiques mais des enzymes naturelles. Autrement dit, ce sont des bactéries qui se chargent de "manger" les salissures.



Au-delà du respect pour l'environnement, les produits sont sans danger pour les utilisateurs, aucun pictogramme de dangerosité ne figure sur les étiquettes. Nathalie VIGIN, gouvernante au Complexe Val Paillon, a tout de suite été emballée par le procédé tout comme les équipes. La phase de test a été déployée sur la partie hébergement pendant plus d'un trimestre. Les agents d'entretien ont reçu une formation à l'utilisation des produits.

**"DÈS LE DÉBUT, LES ÉQUIPES ÉTAIENT PARTANTES. JE LES AI TOUJOURS INTÉGRÉES À LA DÉMARCHÉ, C'EST CERTAINEMENT LA RAISON POUR LAQUELLE TOUT LE MONDE A ADHÉRÉ AU CHANGEMENT DE PRODUITS MAIS AUSSI DE FAÇON DE TRAVAILLER"
NATHALIE VIGIN, GOUVERNANTE**



"AU DÉBUT, C'EST ASSEZ SURPRENANT CAR IL N'Y A PAS D'ODEUR MAIS JE PEUX VOUS DIRE QUE MAINTENANT, ON NE SE PASSE PLUS DU BALAI À SCRATCH ! IL N'Y A PLUS DE RINÇAGE, CE QUI REPRÉSENTE UN VRAI CONFORT AU NIVEAU DE LA MANIPULATION. ON EST RAVIE !" PATRICIA CARBONE, MAÎTRESSE DE MAISON À VAL PAILLON

Les systèmes de dilution automatique évitent la manipulation des produits et les éventuels risques de sous ou sur-dosage.

Les points positifs relevés par les agents d'entretien :

- odeurs neutralisées,
- efficacité des produits,
- remise en état optimale,
- travail des agents facilité et gain de temps.



BE ORAPI

Concepteur, fabricant et distributeur français de produits d'hygiène professionnelle depuis plus de 45 ans, ORAPI HYGIENE compte trois usines en France et huit en Europe. ORAPI propose un large choix de produits adaptés au secteur alimentaire, sanitaires, linge, sols, surfaces, mains, etc.

Le bilan de cette phase test étant très positif pour le Complexe Val Paillon, la Direction Patrimoine Achats Sécurité souhaite maintenant le déployer dans d'autres établissements et services de l'Association.

Des formations et un accompagnement à l'utilisation des produits biotechnologiques sera assurée pour les personnels concernés.

NÉGOCIATION SUR L'ÉGALITÉ PROFESSIONNELLE FEMMES - HOMMES

Depuis la loi du 17 août 2015 relative au dialogue social et à l'emploi, la négociation sur l'égalité professionnelle se déroule désormais dans le cadre de la négociation annuelle obligatoire sur l'égalité professionnelle entre les femmes et les hommes et la qualité de vie au travail.

Cette négociation porte sur :

- l'embauche,
- l'accès à la formation professionnelle,
- l'articulation entre la vie professionnelle et l'exercice des responsabilités familiales,
- la définition et la programmation des mesures permettant de supprimer les écarts de rémunération entre les femmes et les hommes,
- la prévention et la lutte contre les comportements sexistes.

Au terme de plusieurs semaines de négociations avec les délégués syndicaux, des améliorations ont été actées et viennent renforcer l'accord d'entreprise déjà existant :

- définir des procédures et une politique associative de recrutement exempte de toute discrimination, d'accueil et d'intégration des salariés,
- prendre en compte les contraintes particulières liées à l'état de grossesse des salariées,
- maintenir l'ancienneté en cas de congé parental d'éducation,
- maintien de la rémunération du salarié en congé paternité.



La nouveauté de cet accord réside dans la prévention et la lutte contre les comportements sexistes.

L'objectif est de favoriser le bien-être des femmes et hommes au travail et la qualité de l'accompagnement des personnes accueillies en menant des actions de luttes et de prévention visant à proscrire tout comportement sexiste dans l'Association.

Les actions qui seront prochainement mises en place :

- une politique de prévention du sexisme,
- une sensibilisation de l'ensemble des personnels de l'ADSEA 06 à la question du sexisme.



NOTE 98/100

PLUS DE 46 ANS APRÈS L'INSCRIPTION DANS LA LOI DU PRINCIPE « À TRAVAIL DE VALEUR ÉGALE, SALAIRE ÉGAL », LES SALAIRES DES FEMMES, AU NIVEAU NATIONAL, SONT TOUJOURS, POUR LE MÊME TRAVAIL, INFÉRIEURS DE 9 % À CEUX DES HOMMES.

UNE OBLIGATION DE TRANSPARENCE S'INSCRIT DANS LA LOI Avenir PROFESSIONNEL DU GOUVERNEMENT, QUI VISE À ÉRADIQUER LES INÉGALITÉS ENTRE LES HOMMES ET LES FEMMES DANS LE MONDE DU TRAVAIL D'ICI 2022.

Un index de l'égalité professionnelle attribue à l'entreprise une note sur 100 selon les critères suivants :

- 1- écart de rémunération (en %)
- 2- écarts d'augmentations individuelles (en points de %)
- 3- écarts de promotions (en points de %)
- 4- pourcentage de salariés augmentés au retour d'un congé maternité (%)
- 5- nombre de salariés du sexe sous-représenté parmi les dix plus hautes rémunérations.

En dessous de 75 points, l'entreprise est dans l'obligation de définir et mettre en oeuvre des mesures correctives dans un délai de trois ans.

La note obtenue par l'ADSEA 06 est de 98 sur 100 et témoigne de l'engagement de l'association en faveur d'une égalité professionnelle entre les femmes et les hommes à tous les niveaux de l'organisation. L'ADSEA 06 oeuvre depuis de nombreuses années contre les éventuels écarts de traitement constatés.

ET DANS LE RESTE DU MONDE

(OU PAS TRÈS LOIN DE CHEZ NOUS !)

1 INCLUSION : A 15 ANS, ILS CRÉENT UNE APPLI AU TOP



A Roubaix, quatre adolescents de 5ème et 4ème (Omar, Marie, Akin et Shayneze ci-contre) ont imaginé une application mobile destinée aux enfants en situation de handicap. A l'aide de QR codes dispersés sur les murs des établissements scolaires, Gipsi facilite l'orientation des élèves

2 LE DIALOGUE PLUTÔT QUE LA HAINE

En Autriche, l'incitation à la haine et à la violence est un délit passible d'une sanction pénale. Comme beaucoup de pays européens, l'Autriche se heurte à une multiplication des contenus haineux sur le Net. Alors pour tenter de juguler ce phénomène qui divise la société, plusieurs juridictions, dont celle de Vienne, testent un programme d'éducation au civisme sur Internet baptisé « Le dialogue plutôt que la haine ». Ce programme d'une durée de six mois sensibilise aux bonnes manières en ligne et aux thèmes de la désinformation pour pacifier l'usage des réseaux sociaux en exprimant son point de vue sans dénigrer l'autre.

3 SUR LE TOIT DU MONDE



Un groupe de 23 français et 38 Népalais, dont quatre femmes en situation de handicap moteur, se sont préparés pendant plus d'un an pour gravir les sommets enneigés de l'Himalaya, à plus de 5000 mètres d'altitude. Quatre femmes, quatre histoires, quatre volontés d'en découdre avec ces montagnes pour Dominique, Madeleine, Anita et Aurélie. Comme une revanche sur la vie, elle ont atteint le sommet, à 5 106 mètres, c'est 300 mètres plus haut que le Mont Blanc !

4 EGALITÉ 1-1



Surfant sur le Mondial féminin de football, Nicole Abar, ancienne joueuse professionnelle, lance un baby-foot féminin avec onze figurines de femmes et onze d'hommes. Selon cette militante pour l'égalité des sexes dans le sport, "ça fera parler et ça fait changer les regards".

ADSE'ACT 4ÈME ÉDITION



LE 21 JUIN DERNIER S'EST TENUE L'ASSEMBLÉE GÉNÉRALE ORDINAIRE DE L'ADSEA 06. A CETTE OCCASION, LA MATINÉE A ÉTÉ CONSACRÉE À LA 4ÈME ÉDITION DES "ADSE'ACT" QUI VISE À PRÉSENTER LES ACTIONS REMARQUABLES DE L'ANNÉE ÉCOULÉE.

POUR (RE)DÉCOUVRIR LES PROJETS PRÉSENTÉS PAR LES ÉQUIPES ET LES PERSONNES ACCOMPAGNÉES, RENDEZ-VOUS SUR LE BLOG DE L'ADSEA 06 !

PROGRAMME



COMPLEXE DE SOPHIA - FAT : LES JEUX DE SOPHIA

COMPLEXE LES TERRASSES : SECOURISME SPORTIF

ITEP LA LUERNA : TOUT EST LIÉ !

CEP LA NARTASSIERE : SENSIBILISER AUX RISQUES SISMIQUES

COMPLEXE EPIS : OPÉRATION HÉLIPORTAGE

COMPLEXE LES CHENES : DÉFIS D'UN DÉFILÉ

SERVICE DE PREVENTION : TRAVAIL DE RUE ET PARTENARIATS

COMPLEXE VAL PAILLON : L'INCLUSION PROFESSIONNELLE, C'EST POSSIBLE POUR MOI !

THE END

Pour continuer l'ACTION !

Likez

Commentez

Partagez

Twitez

Linkez ...

Rejoignez la communauté #adsea06

