

magazine

N°9

ACTION!

Édition novembre-décembre 22 - janvier 23

Un défilé riche en émotions avec les Défis d'1 Défilé

P19

Zoom sur la Mesure de l'Impact Social P12

Le DuoDay 2022, une expérience enrichissante P17

Le métier de Chargé d'Insertion et formation socio-professionnelle P22

Toute l'actualité de l'ADSEA 06

EDITO

Cap sur 2023 !

En ce début d'année 2023, nous présentons à chacune et chacun d'entre vous, nos meilleurs vœux de bonheur, de santé et de réussite pour cette nouvelle année. Nous vous remercions chaleureusement pour tout le travail accompli en 2022. Grâce à vous, à votre confiance et à votre engagement, nous portons haut les valeurs de l'ADSEA 06.

En témoigne le cœur de notre action, lequel, en dépit d'un contexte difficile, est resté centré sur la qualité de l'accompagnement des personnes. L'ADSEA 06 grâce à ses équipes sur le terrain poursuit ses missions dans une dynamique positive porteuse d'espoir de progrès et de bien être pour les personnes vulnérables.

Souhaitons que 2023 nous réserve de belles surprises, nous avons hâte de les partager avec vous.

Bonne lecture...et Action !



Michel Roux
Président



Erik La Joie
Directeur Général

SOMMAIRE

01

Actualité des Établissements et des Complexes

Rencontre inter-établissements
2022 p2



Droit de l'enfant p2
1.0 pour Nice p3
Droit de l'enfant, la suite p3
La table d'hôte des Terrasses p3
Création au Musée Matisse p24



Journée de sensibilisation avec
Toyota p4
Mobilisation du Complexe Les
Terrasses pour le Téléthon 22 p5
Vente de cadeaux de Noël p6

Dans la peau d'un biker p6
Collaboration réussie p6
Qui aura la fève ? p6
«Est-ce que tu es beau ?» p7
Bataille de boules de neige p8



Après-midi multisports p8
Le dispositif OASIS PH p8
Rencontre avec les étudiants ! p8
Noël à l'ADSEA 06 p9-10



02

En mouvement

Les arrivées et les départs p10

03

Zoom sur...

La Mesure de l'Impact Social p12-
13-14

Le nouveau dispositif d'évaluation
de la qualité HAS/COFRAC p15-16
Le DuoDay 2022 p17-18
Les Défis d'1 Défilé - 23 p19-20



Journée Information Emploi &
Handicaps - 12ème édition p21



04

Vu de l'intérieur

Le Métier de Chargé d'Insertion
et formation socio-professionnelle
avec Sébastien Maldonado p22
Mise en place d'un coffre-fort
numérique p23
La formation interne p24
Retour sur le calendrier de l'Avent
p25-26
La campagne Moi(s) Sans Tabac
2022 p27

Madame, Monsieur,

J'ai l'honneur de vous informer que Maître Charles ABECASSIS, après près de douze années à la présidence de notre Association a décidé, pour des raisons professionnelles, de mettre fin à sa fonction le 31 décembre dernier.

Je tiens personnellement à le remercier pour son action auprès des personnes accompagnées, des familles et des professionnels de l'ADSEA 06.

C'est avec plaisir que je vous annonce que j'ai accepté, après de très nombreuses années en qualité de Vice-Président, de prendre sa succession au sein de notre Association. Je suis conscient des enjeux qui traversent notre secteur et vous assure de mon total engagement à vos côtés.

Je vous prie de croire, Madame, Monsieur, en l'expression de mes salutations distinguées.



Michel Roux

Président de l'ADSEA 06





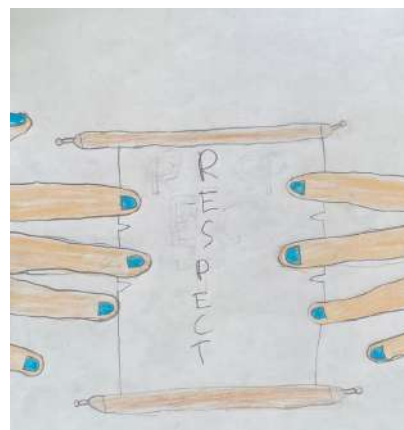
Complexe les Terrasses
Rencontre inter-établissements

Le jeudi 17 novembre les enfants du Complexe Les Terrasses ont participé à une Rencontre inter-établissements organisé par le Comité Départemental Sport Adapté (CDSA) des Alpes-Maritimes au dojo «Hervé Allari».

Lors de cette journée, les jeunes ont pu découvrir différents sports de combat tels que la boxe, l’escrime, le karaté et le kung fu.

Nous remercions le CDSA 06 et les différents intervenants pour l’organisation de cette belle journée.

Rédaction : Laetitia Bonzom



ASP - Secteur La Vallière
Droit de l'enfant

Dans le cadre de ses missions, l'équipe ASP intervient sur toutes les écoles primaires du secteur Nice Ouest. S'appuyant sur la Semaine des Droits de l'Enfant nous proposons à chaque élève de réaliser un dessin s'inspirant d'un des droits liés à l'enfance.

Plusieurs objectifs sont visés par cette action : le premier est de présenter l'équipe de Prévention Spécialisée et d'être identifié comme ressource face

à d'éventuelles difficultés lors du passage au collège. Parallèlement, cette action a pour but de sensibiliser la jeunesse à la philosophie des droits de l'enfant par des échanges au sein de la classe. Après réception de tous ces dessins nous avons été surpris par la capacité d'imagination, l'esthétique de certaines réalisations et la dimension poétique émanant de certaines « œuvres », et c'est avec plaisir que nous souhaitons partager cela avec vous.

Scannez ce QR Code pour voir la vidéo réalisée par l'équipe !



Rédaction : Les équipe de l'ASP Ouest



Complexe Les Terrasses 1-0 pour Nice !

Ce dimanche 06 novembre nous avons été invités par la ville de Nice et le club de l'OGC Nice à assister au match : OGC Nice contre Brest. Nous étions 6 jeunes, un professeur de sport (Sébastien) et un éducateur (Lucio). Le match s'est soldé par une victoire de Nice, 1 à 0.

Pour midi, petite pizza napolitaine pour tout le monde. Une journée de pur plaisir et de partage.

Rédaction : Sébastien Bocchi et Lucio Venditti

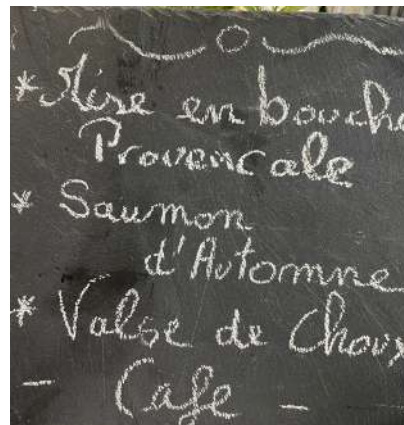


ASP - Secteur La Vallière Droit de l'enfant, la suite

Découvrez les quelques clichés de l'action « Droits de l'enfant » avec les élèves des classes de CM1 et CM2 des écoles Nice Flore 1 et 2 du quartier de la Vallière en novembre 2022.

Nous avons ensuite accroché ces dessins dans le réfectoire commun aux deux écoles afin de valoriser la participation des élèves et d'éveiller la curiosité des plus petits mais également de (re) sensibiliser les adultes.

Rédaction : Claire Ladagnous et Aline Bosquelle



Complexe Les Terrasses La table d'hôte des Terrasses

Dès 8h30 le 17 novembre, trois jeunes filles du pôle apprentissage œuvraient au premier repas de la « table d'hôte des Terrasses ».

Lucio, éducateur technique, orchestrait les différentes étapes de la préparation et transmettait avec entrain son savoir-faire.

Le menu était composé de mises en bouche provençale, d'un saumon d'automne et d'une valse de choux en dessert. Un repas digne d'un restaurant étoilé avec des jeunes très investis et appliqués. Les invités du jour ont vécu une parenthèse délicieuse.

Félicitations à cette belle brigade et au pôle apprentissage pour ce projet innovant !

Rédaction : Cindy Belletti



Complexe Les Chênes

Création au Musée Matisse

Le SESSAD 2 « Les Chênes » vise à apporter un soutien spécialisé aux enfants et adolescents, en situation de handicap, dans leur milieu ordinaire de vie et d'éducation ainsi qu'à leurs familles.

L'atelier Matisse a été créé au sein du SESSAD avec un désir d'ouverture sur l'environnement. L'objectif est de développer l'appétence culturelle et manuelle par l'approche de l'art.

Grâce au partenariat avec le musée Matisse de Nice, plusieurs créations ont été faites par les jeunes (film d'animation, fresque, etc...). Les jeunes sont ravis de vous faire partager leurs productions menées pas à pas avec beaucoup d'enthousiasme.

Rédaction : Jennifer Fulconis



Complexe de Sophia

Journée de sensibilisation avec Toyota

Cette matinée d'échanges a été l'occasion de mettre en exergue le partenariat de plus de 10 ans existant entre le centre de design Toyota et le Complexe de Sophia.

Une visite des ateliers de travail du FAT a été faite. Une compétition de boules carrées entre équipe du FAT et l'équipe Toyota. C'est l'équipe Toyota qui a gagné et a remporté le trophée : des triplettes de boules carrées

pour s'exercer lors des pauses détente au travail.

Joie, bonne humeur, ambiance festive, échanges, et sensibilisation au handicap pour l'entreprise Toyota déjà très engagée dans le mouvement « diversity, equity, inclusion ».



Complexe Les Terrasses

Le Complexe Les Terrasses se mobilise pour le Téléthon 2022

Le Complexe les Terrasses s'est mobilisé le mercredi 02 décembre 2022 à l'occasion du Téléthon.

Les jeunes ont réalisé des croquants, des boules de Noël en céramique ainsi que des compositions florales.

Le Forum Georges François, notre partenaire a également fourni des croquants pour la vente.

L'équipe éducative Lucio, Martina et Mickael ainsi que Lina et Cindy du Pôle Ressources ont pu honorer l'ensemble des commandes des familles et des salariés.

Les fonds collectés s'élèvent à 400 euros.

Autant d'actions qui contribuent à la citoyenneté des jeunes accompagnés !

Rédaction : Cindy Belletti

Suivez toute l'actualité de l'association sur nos réseaux sociaux @adsea06





Complexe Les Chênes

Vente de cadeaux de Noël

Les jeunes de la SIPFP Les Lucioles du Complexe Les Chênes étaient présents à Monoprix Jean Médecin les 8 et 9 décembre pour vendre leurs cartes et sujets de Noël réalisés par leur soin !

Les jeunes de la SIPFP Les Lilas du Complexe Les Chênes étaient présents à Monoprix Cimiez le 12 décembre pour vendre des bonnets et bijoux.

Rédaction : Aurélie Rumeau



Complexe EPIS

Dans la peau d'un biker

Le Foyer de Vie a répondu présent à l'invitation des Harley du Cœur pour la Galette des Rois qu'ils avaient organisé ce dimanche 22 janvier, à l'Hôtel Marriott au Cap d'Ail.

A cette occasion, les plus téméraires ont pu faire un tour de moto !

Rédaction : Florence Damasco



ASP et DITEP La Luerna

Collaboration réussie

Le mercredi 25 janvier, l'équipe de l'ASP et un éducateur du DITEP La Luerna ont passé une matinée sportive.

Une belle collaboration entre ces deux établissements.



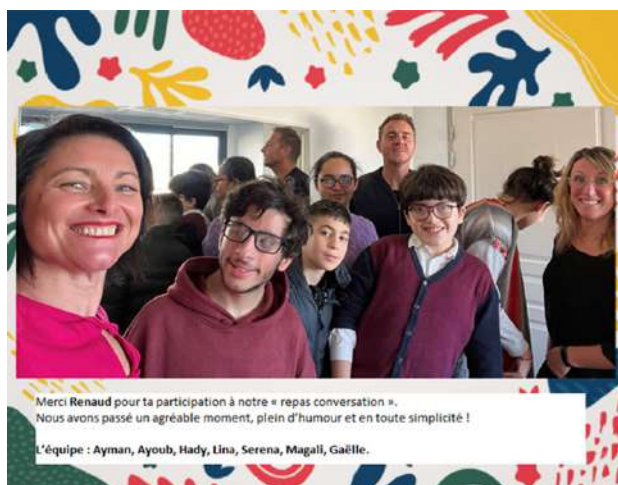
Complexe Les Terrasses

Qui aura la fève ?

Lundi 16 janvier 2023 les salariés du Complexe Les Terrasses ont partagé la traditionnelle galette républicaine avec une émotion particulière pour Katy Bouchakour, qui après plus de 21 ans de service, est partie en cessation d'activité professionnelle.

Nous lui souhaitons collectivement une merveilleuse retraite après des années d'engagement sans faille et une énergie débordante.

Rédaction : Renaud Marson



Complexe Les Terrasses

«Est-ce que tu es beau ?»

Magali GUILIELMO - Éducatrice scolaire et Gaëlle GOURAUD – Psychologue clinicienne organisent depuis la rentrée de septembre 2022 des «**Repas conversation**» au sein de l'IME Les Terrasses.

Le principe est simple, notre équipe d'interviewers choisit (parmi les personnes volontaires) une personne de l'institution à inviter et se prépare à lui poser des questions. Après la réception d'un carton d'invitation, nous partageons avec notre invité, un repas mais aussi un temps convivial et sympathique, avec comme désir de mieux se connaître.

Depuis le lancement, l'équipe a reçu 4 personnes :

- Nadia BERDAL (Secrétaire - Complexe Les Terrasses)
- Cindy BELLETTI (Directrice Adjointe Pôle Ressources - Complexe Les Terrasses)
- Cindy BICINI (Secrétaire - Complexe Les Terrasses)
- Renaud MARSON (Directeur - Complexe Les Terrasses)

On y retrouve des questions inattendues et originales comme «Comment est-ce qu'on devient populaire» ou encore «Est-ce que tu as un lion à ta maison ?»

Rédaction : Gaëlle Gouraud

Merci à l'ensemble des équipes pour la contribution à la rédaction des textes sur l'actualité des Établissements et des Complexes.



ASP

Bataille de boules de neige

Une belle journée sous le sceau du partenariat pour l'équipe de prévention ASP de l'ADSEA 06 et le Centre Social de l'AGASC de Saint Laurent du Var.

Une journée au cœur des stations avec au programme : luge et bataille de boules de neige, première rencontre avec la neige pour certains... de beaux souvenirs dans les esprits de tous !

Rédaction : Sabrina Jay



ASP

Après-midi multisports

Dans le cadre du déploiement de l'équipe de prévention de l'ADSEA 06, une nouvelle action multisports s'est déroulée au cœur du quartier des Pugets à Saint Laurent du Var, en partenariat avec le Centre Social AGASC et plus particulièrement l'ACM des Jacquons. Au programme : basket, foot, test de force... une après-midi grandement appréciée par les jeunes sous le regard bienveillant de notre éducateur Lavia Boswomo Mpia et des animateurs de l'AGASC.

Rédaction : Sabrina Jay



Complexe Les Terrasses

Le dispositif OASIS PH

Le Complexe Les Terrasses et ses équipes ont accueilli le 16 janvier dernier, les étudiants du dispositif OASIS PH d'HETIS qui travaillent leur reconversion professionnelle dans notre secteur d'activité. Cette formation innovante proposée pour les personnes en situation de handicap est un véritable levier à l'insertion professionnelle dans notre champs et permet aux étudiants de pouvoir projeter leur avenir au sein de nos établissements.

Rédaction : Renaud Marson



ASP

Rencontre avec les étudiants !

Le jeudi 19 janvier, l'équipe de prévention de l'ADSEA 06 s'est rendu à l'IUT de Menton Carrières Sociales à la rencontre des étudiants de 1ere année afin de présenter le service.

Un échange riche autour de la mission et des pratiques éducatives avec ces futurs professionnels !

Rédaction : Sabrina Jay

Noël

À L'ADSEA 06

Revivez les moments magiques des fêtes de fin d'année de L'ADSEA 06 !



Complexe Les Terrasses





Complexe EPIS - CAPTA



Complexe EPIS



Siège Social



EN MOUVEMENT

Départs, arrivées, mobilité interne...découvrez tous les changements de ces trois derniers mois !

LES ARRIVÉES

- CEP La Nartassière **Audrey DEZALLAI** - Assistante administratif et comptable • **Malika Alexandra GAUDIN-DELRIEU** - Educatrice scolaire spécialisée • **Delphine GARCIA** - Cheffe de service éducatif • **Lenny RENOUX** - Assistant RH • **Adeline BLOT** - Secrétaire de direction • **Stéphanie BLONDEL** - Éducatrice spécialisée • **Jean-Philippe DELSALLE** - Agent Technique • **Johnny SCHRIJVERS** - Édicateur spécialisé
- Complexe de Sophia **Guillemette TOMASINI** - Infirmière
- Complexe Les Chênes **Pascal MOURGUES** - Édicateur Technique • **Karine SIGNORELLI** - Assistante Achats et Moyens Généraux
- DITEP La Luerna **Sonia MKHININI** - Édicateur spécialisée
- Siège Social **Intissar GIORDANO** - Assistante contrôleur de gestion • **Grégory YEMADJE** - Responsable RH de Territoire • **Olivier GALERON** - Assistant administratif et comptable • **Victoria RENGHI** - Secrétaire administrative
- Complexe EPIS **Marjorie VIOLETTI** - Aide-soignante • **Nicolas GIAUME** - Moniteur d'atelier • **Amandine GATTI BERTETTO** - Maîtresse de maison • **Sylvain SCHULTZ** - Moniteur d'atelier
- Complexe Les Terrasses **Virginie PREVOT** - Agent de service intérieur • **Sarah YACHOU** - Monitrice éducatrice • **Zoubir MADANI** - Cuisinier

LES MOBILITÉS

- Complexe de Sophia **Emmanuel GERARD** - Chef de service éducatif (*CEP vers Le Moulin*)
- Complexe Les Terrasses **Nelly MATEO** - Parcours de préqualification cheffe de service (*Val Paillon vers Les Terrasses*)
- Complexe Val Paillon **Sarah SENEQUIER** - Monitrice éducatrice (*EPIS vers Val Paillon*) • **Hervé CALVIFIORI** - Moniteur d'animation (*Les Chênes vers Val Paillon*)

LES DÉPARTS À LA RETRAITE

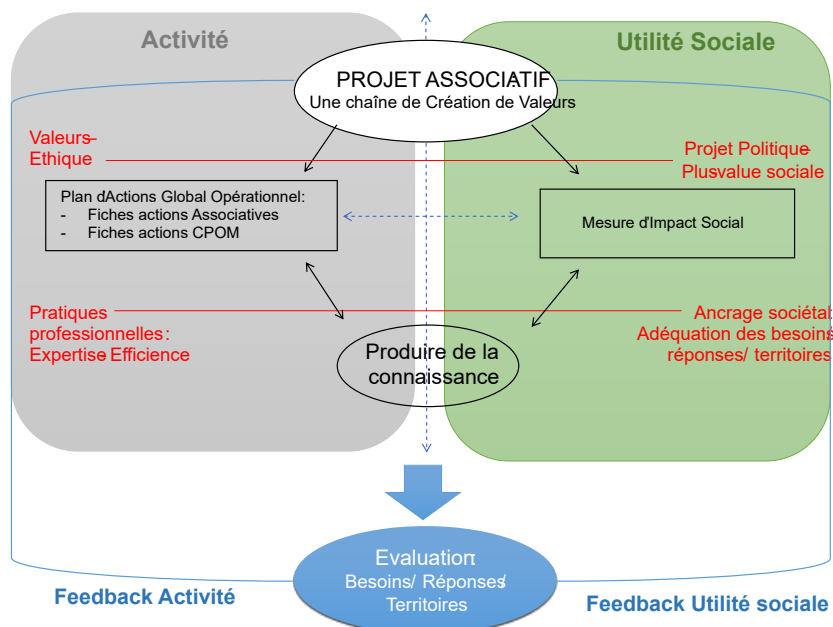
- Complexe Les Terrasses **Khadija BOUCHAKOUR** - Agent de service intérieur
- Complexe Val Paillon **Chantal TERESI** - Agent de service intérieur • **Danielle JANIAUD** - Orthophoniste
- Siège Social **Mario GALENA** - DPO/ Chargé suivi de projet SI • **Christine MARLEUX** - Cheffe de projet DUI

Merci pour tout ce que vous avez apporté à l'association, nous vous souhaitons une bonne et heureuse retraite !

ZOOM SUR...

La Mesure de l'Impact Social

à l'ADSEA 06



La Mesure de l'Impact Social, qu'est-ce que c'est ?

Le Conseil Supérieur de L'Économie Sociale et Solidaire définit l'impact social comme : « l'ensemble des conséquences des activités d'une organisation tant sur ses parties prenantes externes, directes ou indirectes de son territoire, et internes, que sur la société en général ».

La Mesure d'Impact Social (MIS) est notamment utile pour les financeurs, elle sert à rendre possible la connaissance de l'impact de son financement et également à accompagner les actions financées.

Scannez ce QR Code pour plus d'information sur la MIS avec une vidéo explicative de La Croix Rouge



L'historique de la MIS à l'ADSEA 06

Conformément à la dernière partie du Projet Associatif, le Comité de Pilotage a laissé place à la création d'un Comité d'Évaluation et de Suivi du Projet Associatif (CES PA). Afin de suivre la mise en œuvre du Projet Associatif, de nouvelles personnes ont été appelées à contribuer à ces travaux et réflexions, sur le modèle des Comités de Rédaction en 2017 et c'est ainsi qu'a été constitué le premier CES PA de 2018 à 2022. Aujourd'hui, nous renouvelons le

Comité d'Évaluation et de Suivi du Projet Associatif qui constitue un groupe de travail d'une vingtaine de personnes avec une large représentativité des parties prenantes au Projet Associatif : administrateurs, professionnels, personnes accompagnées et familles. Cela contribue à une dynamique participative tout en conservant les nécessités d'une opérationnalité favorisant la circulation de parole et les contributions attendues.

2019

En mai 2019, le projet la «**Jeunesse Roule pour l'Afrique**» (JRPA) a vu le jour, porté par le CEP La Nartassière. Un projet de dons de matériels mené en Côte d'Ivoire par les jeunes du CEP La Nartassière. Pour cette expérimentation, un groupe de travail a été ouvert de 6 à 8 personnes pour la création d'outils de Mesure d'Impact

Social de juillet à septembre 2019.

En parallèle, un autre projet similaire de Mesure d'Impact Social a vu le jour, le «**Bus Training Santé**» (BTS), initié par le Complexe de Sophia. Celui-ci avait pour objectif de favoriser l'accès aux soins des personnes en situation de handicap mental et/ou psychique grâce à un « entraînement » aux examens

médicaux. Malheureusement, les circonstances particulières de l'année 2020 n'ont pas permis d'aller au bout du projet.

Ces outils créés illustrent une double volonté de production de connaissance à la croisée de réflexions théoriques et d'inscription pragmatique dans l'action.

Ces outils créés illustrent une double volonté de production de connaissance à la croisée de réflexions théoriques et d'inscription pragmatique dans l'action.

En septembre 2019, une proposition a été évoquée, celle d'amener d'autres équipes, sur la base du volontariat à proposer un projet qui pourrait faire l'objet d'une MIS et être accompagné par le CES PA, de la même manière que le projet JRPA.

2020

Un appel à candidature a été lancé en octobre 2020 afin de relancer le processus de réflexion autour d'un Guide de la MIS avec un groupe de 9 personnes d'établissements et fonctions différentes. L'objectif de ce guide est de développer progressivement un savoir-faire « maison » qui puisse être transférable à d'autres projets et équipes, sur la base de volontariat.

2021

En automne 2021, le groupe de travail qui avait participé à la constitution du guide MIS s'est impliqué dans la réalisation d'un Kit de démarrage rapide qui s'appuyant sur les ressources issues de l'expérience JRPA (outils, méthodes et supports).

2022

Un autre projet expérimental a démarré, celui de « **l'Equipe Mobile Mixte d'Intervention Scolaire** » (EMMIS), porté par le DITEP La Luerna et conventionné par l'Education Nationale et l'ARS. Le groupe de travail est exclusivement constitué de professionnels du DITEP ainsi que des professionnels de l'ASP (ponctuellement). L'EMMIS est créée dans le département des Alpes-Maritimes afin d'apporter une réponse

interinstitutionnelle aux situations d'élèves hautement perturbateurs. L'EMMIS est le dispositif de troisième niveau d'intervention qui répond aux situations des élèves hautement perturbateurs qui s'inscrivent dans le temps et/ou induisent une désorganisation de la classe ou de l'école. Il s'agit de constituer une plateforme pluridisciplinaire dont les acteurs sont capables d'intervenir auprès de ces enfants sur les dimensions éducatives, psychologiques et psychiatriques, familiales et sociales.

Le groupe de travail du projet est constitué de différents professionnels : Psychologues, psychomotricien, pédopsychiatre, neuro psychologue, assistante sociale, infirmière, éducateur spécialisé, éducateur de prévention, chef de service, directeur adjoint et secrétaire.

Le groupe de travail EMMIS est en cours de finalisation.

En mai 2022, un dispositif transversal ADSEA 06 a proposé pour accompagner le « **Projet Service d'Appui Inclusion Professionnelle** », en association avec le Forum Jorge François et a vocation à favoriser l'insertion socio-professionnelle de publics jeunes. Il sollicite une dimension transversale

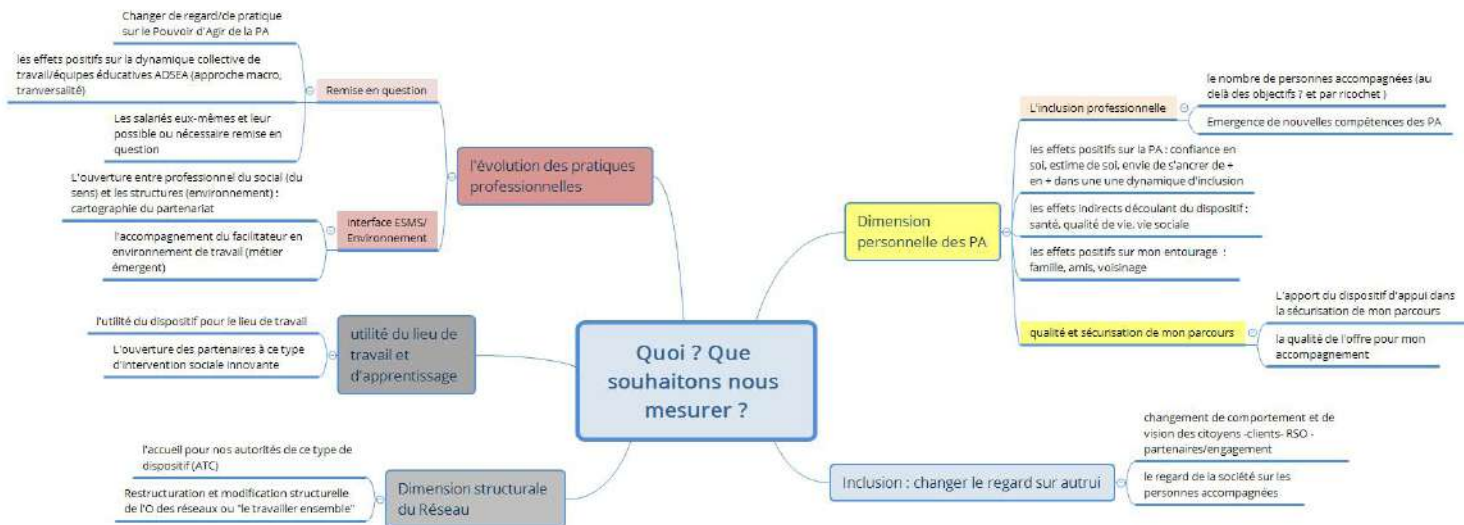
associative à l'ADSEA06 puisque les publics relevant du champ du handicap comme ceux relevant de la protection de l'enfance sont susceptibles d'être concernés. Le Forum Jorge François met en place des dispositifs inclusifs autour des métiers de la restauration : service en salle et cuisine.

Différents partenaires se sont mobilisés : le groupe AUCHAN à la Trinité, Cap Emploi, la Mission Locale, l'ARS, la Fondation privée Indo-Suez a apporté une contribution financière au projet.

Le groupe de travail est actif et développe les outils de la MIS.

Ce groupe est actuellement composé de Annick BOUSQUET, administratrice, Renaud MARSON, Directeur du Complexe Les Terrasses, Gaëlle PERROS, Cheffe de service au Complexe Val Paillon, Jacky VARNUSSE, Chef de service et Chargé d'Inclusion Professionnelle au CEP La Nartassière, Nathalie MOYA Co-directrice du Pôle Insertion Forum Jorge François, Marion LEFEVRE Directrice Accompagnement, Qualité et Communication, Cédric SENECHAL, éducateur technique spécialisé au SESSAD Pro et Mission d'appui Service Inclusion Professionnelle et Francis MILLIASSEAU, consultant.

Cette méthode innovante constitue une réelle opportunité de permettre à l'Association de rendre visible la valeur associative produite à travers ses activités et de valoriser tant les acteurs que les effets de son projet de transformation sociale.



Exemple de carte mentale du groupe de travail MIS sur le «Projet Service d'Appui Inclusion Professionnelle », en association avec le Forum Jorge François.

Nos perspectives pour 2023 :

- Finaliser le kit de démarrage en tenant compte du retour des équipes projets MIS,
- Définir et mettre en œuvre une stratégie de diffusion de la MIS et communiquer largement sur le résultat des travaux des groupes en interne comme en externe (ARS, Education Nationale...).
- Renouveler le Comité d'Évaluation et de Suivi du Projet Associatif : le réunir sur les deux sujets précédents ainsi que sur les perspectives à donner à la démarche MIS.

L'objectif est d'intégrer progressivement la démarche d'impact social dès la phase de conception des projets.

A partir de ces exemples concrets, la stratégie de l'Association est de développer progressivement un savoir-faire « maison » qui puisse être transférable à d'autres projets et équipes, sur la base du volontariat.

Dans un processus « apprenant », une méthodologie sera coproduite avec les acteurs de terrain, afin qu'elle puisse progressivement essaimer au sein de l'Association. La somme des projets ayant recours à cette méthode permettra à l'Association de rendre compte de la plus-value associative qui est produite à travers ses activités et de valoriser les effets de son projet de transformation sociale.

Merci à tous les acteurs des projets ainsi qu'à Erik La Joie et Francis Milliasseau pour la rédaction de cet article.

ZOOM SUR...

LE NOUVEAU DISPOSITIF D'ÉVALUATION de la qualité HAS/COFRAC

1- Le dispositif d'évaluation de la Qualité des Etablissements et services sociaux et médico-sociaux (ESSMS) en bref :

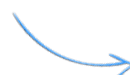
Dans un objectif d'amélioration du dispositif d'évaluation, la loi du 24 juillet 2019 a fait évoluer les missions de la Haute Autorité de Santé (HAS). Elle lui a confié la responsabilité d'élaborer une nouvelle procédure d'évaluation nationale, commune à tous les ESSMS et un nouveau cahier des charges fixant les exigences requises pour devenir un organisme autorisé, accrédité par le COFRAC (Comité Français d'Accréditation), à réaliser ces évaluations.

Le référentiel et le manuel ont été publiés par la HAS en mars 2022. La procédure d'évaluation a été publiée par la HAS en mai 2022. Le décret du 26 avril 2022 fixe le rythme des évaluations à une évaluation tous les cinq ans. La programmation pluriannuelle de ces évaluations est arrêtée par l'autorité ayant délivré l'autorisation de l'établissement.

Les 3 enjeux pour la HAS sont :

- 1 Permettre à la personne d'être actrice de son parcours ;
- 2 Renforcer la dynamique qualité au sein des établissements et services ;
- 3 Promouvoir une démarche porteuse de sens pour les ESSMS et leurs professionnels.

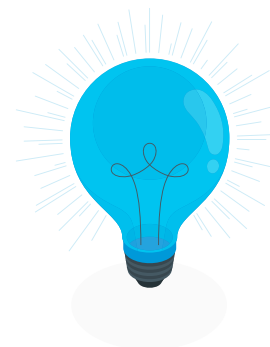
Le référentiel d'évaluation de la qualité comprend 157 «critères» répartis selon 9 thématiques et 3 chapitres :



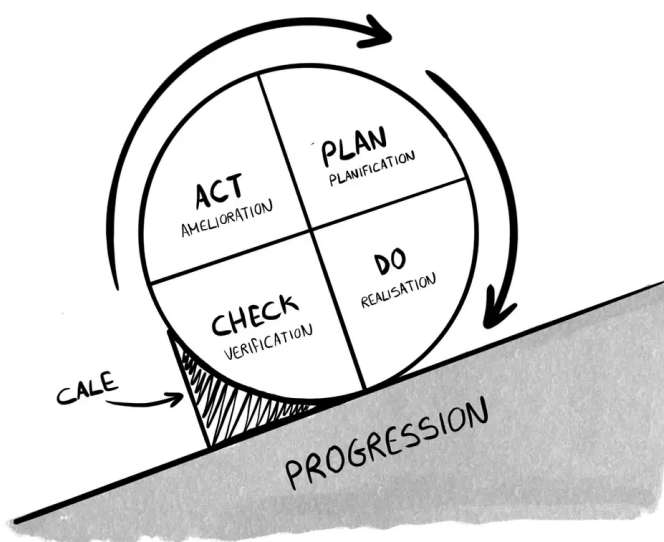
Plus d'infos au prochain magazine

L'évaluation des ESSMS consiste en une appréciation réalisée par un tiers extérieur indépendant de la structure, nommé « organisme accrédité » (et non plus seulement habilité par la HAS) lors d'une visite au sein de l'ESSMS. Tous les cinq ans, plusieurs évaluateurs sont présents plusieurs jours au sein de l'établissement évalué. Ils se conforment aux **méthodologies d'évaluation** de la HAS en suivant un dispositif validé par le COFRAC. L'objectif est de s'assurer que l'organisation et les pratiques au sein de l'établissement ou service sont conformes aux « attendus » du référentiel. Les résultats des évaluations seront publiés, accessibles au public (modalités en attente).

La Direction de l'Accompagnement, la Qualité et la Communication a sensibilisé l'ensemble de l'encadrement des établissements au nouveau dispositif ainsi que sur la stratégie de préparation.



Une **fiche synthétique de communication** sur le référentiel et les méthodes d'évaluation sera diffusée en février et pourra servir de support dans chaque établissement pour présenter aux professionnels ce nouveau dispositif national d'évaluation de la qualité.



L'amélioration continue de la Qualité : la roue de Deming ou « PDCA »

2- Programmation communiquée pour les établissements et services de l'ADSEA 06

L'ADSEA 06 a reçu en décembre 2022 les calendriers de programmation des évaluations de la Qualité des établissements et services médicaux sociaux selon le nouveau dispositif d'évaluation de la Haute Autorité de Santé :

- Décision du 24 novembre 2022 du Directeur général de l'ARS PACA, diffusée le 8 décembre 2022, pour l'ensemble des établissements et services médico-sociaux relevant des secteurs PH-PDS pour la période du 1er juillet 2023 au 31 décembre 2027 ;

- Arrêté du 20 décembre 2022 du Conseil Départemental des Alpes-Maritimes, communiqué à l'ADSEA 06 le 30 décembre 2022.

La majorité des établissements devra être évaluée sur l'année 2024 : tous les établissements autorisés par l'ARS ainsi que le Foyer de Vie et le CAJ (CD 06).

	Etablissements concernés	Calendrier d'Évaluation
Calendrier communiqué par l'ARS PACA	IME Les Terrasses et SESSAD Pro IME Le Moulin IME et SESSAD Les Chênes IME et SESSAD Val Paillon ITEP et SESSAD La Luerna ESAT EPIS ESAT CAPTA	Transmission des rapports d'évaluation attendue au 1er trimestre 2025 Evaluations au plus tard début décembre 2024
Calendrier communiqué par le Conseil Départemental des Alpes-Maritimes	Foyer de Vie Centre d'Accueil de Jour CEP La Nartassière*	Transmission des rapports au plus tard décembre 2024 Évaluation sur site au plus tard septembre 2024
	Foyer d'Hébergement - Foyer Eclaté - SAVS FAT Le Moulin	2025
	SAS CAPTA	2026

*En attente de confirmation

L'évaluation du SAS EPIS doit être en parallèle transmise au Conseil Départemental au plus tard en juin 2023, l'évaluation par l'organisme est planifiée fin mars 2022.

Rédactrice : Marion Lefevre, Directrice Accompagnement, Qualité et Communication

ZOOM SUR...



Le DUODAY 2022

pour la semaine européenne pour l'emploi des personnes handicapées

Cette année encore, le Complexe de Sophia, le Complexe Les Terrasses et le Complexe EPIS ont participé au DuoDay 2022.

Le principe DuoDay est simple :

Une entreprise, une collectivité ou une association accueille, à l'occasion d'une journée nationale, une personne en situation de handicap, en duo avec un professionnel volontaire. Au programme de cette journée : découverte du métier, participation active, immersion en entreprise.

Cette journée permet la rencontre, de créer des vocations mais aussi de faire naître des opportunités de collaborations futures car l'emploi est un des vecteurs de l'inclusion.

Le Complexe Les Terrasses

Le Duoday étant ouvert à toute personne en situation de handicap à partir de 14 ans, les

jeunes du Pôle Apprentissage et du SESSAD Pro ont été sollicités pour participer à cette journée.

Les jeunes volontaires ont fait leur CV puis postulé en ligne sur la plateforme du DUODAY avec la chargée d'insertion, personne ressource du projet.

10 jeunes ont participé au DUODAY :

- 8 jeunes de l'effectif SESSIP : Melvin Di Maria, Chemsedin Raouafi, Liza Barbier, Thomas Blondeau, Francisco Nunez, Ayrion Fournier, Nassim Dahech, Houssam Lbyi.

- 2 jeunes de l'effectif SIPFP : Mario Glavan, Sacha Cohen.



Scannez ce QR Code pour lire l'article complet !



Suite à la validation du duo par l'entreprise sur la plateforme, la convention est établie et doit être signée par le jeune et/ou son représentant légal, le Directeur de Complexe et par l'entreprise. Puis une rencontre en amont est organisée entre le jeune et « le parrain DUODAY » de l'entreprise qui fera office de tuteur de stage. Cela permet de mettre le jeune et l'employé en confiance pour que la journée de stage se passe dans les meilleures conditions. Le trajet domicile / lieu de stage est étudié en amont et fait avec le jeune pour assurer son autonomie.

Cette opération aura été riche d'expérience pour les jeunes qui y ont participé et riche de nouveaux partenariats qui serviront notre démarche d'insertion. Des stages plus longs (d'une semaine ou plus) sont envisagés pour les jeunes qui en ont fait la demande et peut être des propositions de contrats suivront.

Lors du Duoday, nous avons proposé aux entreprises de participer à un Duoday inversé. Pour qu'un employé de l'entreprise et /ou le responsable passe la journée (ou une partie de la journée) avec le jeune au Complexe Les Terrasses et le suive dans ses ateliers techniques. Cette proposition a été accueillie positivement par les collaborateurs. Cette journée est à organiser avec nous l'espérons une forte participation.

Nous tirons un bilan très positif de cette opération et nous y participerons l'année prochaine avec d'autres concrétisations de duos et de nouveaux partenariats.

Complexe de Sophia

Jeudi 17 novembre la jeune BOUSNINA Mahjoubia a participé à la journée DuoDay au Carrefour Market d'Antibes, 233 route de Grasse. Pour cette journée, elle a été accompagnée par Madame IMBERT Emilie.

D'après Mahjoubia, cette dame a été très accueillante et bienveillante envers elle. Elle a pu l'accompagner sur deux postes : mise en rayon et hôtesse de caisse.

Complexe EPIS

Une jeune du Complexe EPIS a participé à DuoDay 2022 au magasin KIKO de Cap 3000. Ce fut une belle découverte qui lui a permis de découvrir le monde du travail.

Merci à Céline Pereira, Chargée d'Insertion au Complexe Les Terrasses, Olivier Bayard, éducateur spécialisé au Complexe de Sophia pour l'écriture de cet article et merci aux jeunes pour leur participation et aux responsables des entreprises pour leur accueil et leur bienveillance.



ZOOM SUR...

La 6ème édition des «Défis d'1 Défilé»,

le vendredi 6 janvier sur la scène du Théâtre Fancis Gag à Nice

Le 6 janvier 2023, le Centre Communal d'Action Sociale (CCAS) de la Ville de Nice a organisé pour la 6ème édition les « Défis d'1 Défilé » au théâtre Francis Gag à Nice. Une manifestation solidaire aux couleurs du recyclage artistique avec en lice, 8 associations qui ont émerveillé le public et le jury avec leurs créations :

1. ADOMA (PF ASTORIA)
2. Groupe SOS SOLIDARITE ACT NICE
3. AU COEUR OUVERT
4. ALC (PUIP+PPEP et INSERPRO)
5. CCAS LA GOUTTE DE LAIT + LES GABIANS
6. CCAS (Direction de la Vie Sociale et de l'Autonomie)
7. ARDI
8. ADSEA 06 (CAJ Complexe EPIS)



Le thème de cette année était « Pays du monde ». Les costumes portés par les mannequins du jour ont demandé des mois de préparation pour un résultat époustoufflant, réalisés à partir de matériaux recyclés.

Cette année, l'ADSEA 06 était représentée par Marine du Complexe EPIS qui a présenté

une danseuse indonésienne et a remporté le prix spécial. Un voyage ambiancé et coloré au son des bols tibétains, partage d'émotions choisi par les personnes accueillies au Centre d'Accueil de Jour.

Les coupes des vainqueurs ont été réalisées par l'équipe du SAS du Complexe EPIS.



Un défilé riche en émotions

Un grand bravo à notre magnifique mannequin du jour, à tous les participants et un grand merci à nos équipes du CAJ du Complexe EPIS pour la réalisation de cet événement.

LA COMPOSITION DU COSTUME DE MARINE :

- 50 capsules café
- élastiques masques
- 2 sacs à pain
- emballages chocolats et bonbons
- sacs poubelles
- fond de pot de peinture
- boîtes de conserve
- vieux filet à olives
- vieux sac de pomme de terre
- capsules canettes



Photos réalisées par André Prieur

Le jury était composé de Jennifer Salles Barbosa, Vice-Présidente du CCAS de Nice et élue déléguée aux solidarités, Madame Patasha, artiste et membre du Comité Monégasque de l'AIAP-UNESCO, Pascaline Thooris, retraitée du CCAS De Nice et créatrice du Projet «Défis d'1 Défilé», Pauline Herouan, Directrice de la Mission Climat et transition écologique - DGA MADD - Métropole Nice Côte d'Azur et Pierre Ballay, Directeur du théâtre Francis GAG DGACP-Direction de l'action artistique et culturelle - DAEAC-Théâtre Francis-Gag.



ZOOM SUR...

La 12ème Journée Information Emploi & Handicaps aux Espaces du Fort Carré à Antibes



Dans le cadre de la semaine européenne pour l'emploi des personnes handicapées, l'ADSEA 06 a participé à la 12ème journée Information Emploi & Handicaps organisée par le CCAS d'Antibes aux espaces du Fort Carré à Antibes, ce mercredi 9 novembre.

Ce rendez-vous était l'occasion de rencontrer les entreprises locales, les espaces en milieu protégés de travail tel que l'ADSEA 06, les associations et les organismes institutionnels pour les personnes en situation de handicap.

Cette journée a commencé par le discours du Vice-Président du CCAS, Monsieur Jacques GENTE, 1er adjoint de la ville d'Antibes Juan-les-Pins, délégué aux Affaires Sociales suivi d'une présentation du rapprochement CAP EMPLOI et PÔLE EMPLOI.

De 9h30 à 13h, le public a pu échanger avec nos professionnels présents sur les deux stands de l'ADSEA 06 représentée par la Directrice du Complexe EPIS, Isabelle Clerget, le Chef de service de l'ESAT EPIS et du CAPTA, Frédéric Le Dall et le Chargé d'insertion et formation socio-professionnelle, Sébastien Maldonado.



Scannez ce QR Code pour
voir la vidéo de l'événement !



VU DE L'INTERIEUR

LE MÉTIER DE

CHARGÉ D'INSERTION PROFESSIONNELLE



Sébastien Maldonado

Chargé d'Insertion et
de formation socio-professionnelle

Aujourd'hui on vous parle du métier de Sébastien Maldonado, Chargé d'Insertion et de formation socio-professionnelle, avec six questions pour en apprendre plus sur ce nouveau poste. La création du poste de Chargé d'Insertion et l'objectif de la création d'un dispositif associatif est de recentrer nos actions vers notre public pour créer un savoir-faire associatif de l'insertion professionnelle. Pour se faire, nous continuons le travail qui a été engagé depuis plusieurs mois. Nous allons organiser un état des lieux de chaque Complexe, repérer les personnes ressources de l'insertion professionnelle au sein de chaque complexe, recenser les besoins et en harmoniser son accompagnement à l'ADSEA 06. Une réflexion est en cours quant à la création de nouveaux espaces pédagogiques.

A noter qu'à ce jour les personnes repérées en tant que personnes ressources de l'insertion professionnelle sont : Marie Pazzagli - Complexe CEP La Nartassière, Céline Pereira - Complexe Les Terrasses, Olivier Bayard - SIPFP Le Moulin, Sonia Messissi et Sophie Muet - FAT Le Moulin - Complexe de Sophia, Nicole Iachkine - Complexe Val Paillon et Sébastien Maldonado - Complexe EPIS.

Présente-toi

Je suis actuellement en poste et ce, depuis le mois d'octobre 2022 en tant que Chargé d'insertion et de formation socio-professionnelle pour le DESAT EPIS/CAPTA.

Tu as récemment changé de poste au sein de l'association, peux-tu nous en dire plus sur cette mobilité interne ?

Oui, tout à fait ! J'ai simplement répondu à un appel à candidature et ça m'a permis de développer de nouvelles compétences et de sortir de ma zone de confort.

Explique-nous en quoi consiste ton nouveau métier de Chargé d'insertion et formation socio-professionnelle ?

En m'appuyant sur le projet d'accompagnement socio-professionnel personnalisé et en collaboration avec les moniteurs d'atelier ainsi que les référents de la personne accompagnée, j'élabore des parcours de formation diplômante ou certifiante. Je conseille également les entreprises qui le souhaitent dans une dynamique inclusive afin de favoriser l'insertion des personnes que l'on accompagne vers des stages

en entreprise, mises à disposition, CDD, CDI et autres formes de contrats d'employabilité directe ou indirecte.

Quels sont tes projets actuellement ?

Je travaille actuellement sur le plan de développement des compétences des ouvriers du DESAT EPIS/CAPTA, également sur la création d'un atelier d'insertion et le développement des partenariats d'entreprise entre autres.

Si tu devais donner trois mots qui décrivent ton métier ?

Les trois mots qui décrivent le mieux mon métier seraient **Intégration**, **inclusion** et **insertion**.

Si ton poste pouvait se résumer en un titre de musique, lequel serait-ce ?

Le titre «**Ain't no mountain high enough**» de Marvin Gaye qui signifie «*Il n'y a pas de montagne assez haute*» en français résumerait parfaitement mon envie de me dépasser dans ce beau projet.

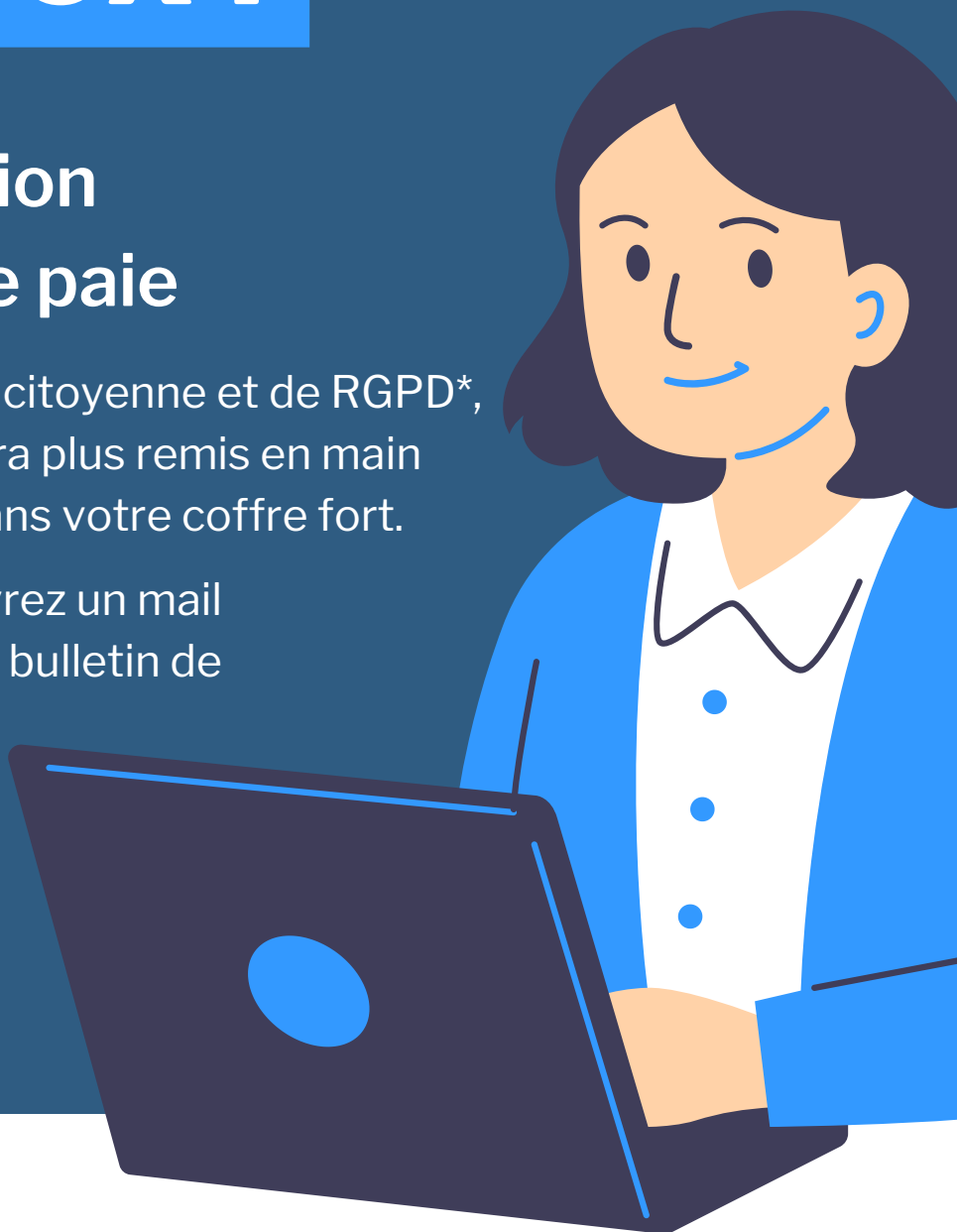
VOUS AVEZ OUVERT VOTRE COMPTE PRIMOBIX ?

Dématérialisation des bulletins de paie

Dans une démarche éco-citoyenne et de RGPD*, votre bulletin ne vous sera plus remis en main propre et sera déposé dans votre coffre fort.

Chaque mois, vous recevrez un mail vous indiquant que votre bulletin de salaire est disponible.

A.D.S.E.A
06 SAUVEGARDE



Vous avez reçu un courrier, adressé par myPrimobox contenant vos identifiants de connexion. Vous bénéficierez d'un espace personnel et confidentiel dans lequel sera distribué votre bulletin de salaire à compter de la paie du mois de janvier 2023, pour les salariés en CDI.

Il vous sera demandé de renseigner un adresse mail et un mot de passe personnel. Cette adresse mail sera votre nouvel identifiant pour vous connecter.



VU DE L'INTERIEUR

LA FORMATION INTERNE À L'ADSEA 06

Le 24 novembre, la première formation interne de l'ADSEA 06 s'est déroulée à l'IME Les Chênes. A cette occasion, différentes personnes de l'association, de différentes structures, ont travaillé ensemble, en amont, sur ce projet commun.

Le thème était la sécurité alimentaire, les apprenants impliqués, souhaitent déjà d'autres formations sur leur structure avant la fin de l'année avec les équipes concernées. La volonté de l'association est d'accompagner les besoins en formation en fonction des contraintes et des besoins des différentes structures.

Ce projet de développer la formation interne, de personnaliser la formation en fonction des spécificités des structures et des besoins prend donc forme. C'est une belle aventure qui démarre et qui va permettre de poursuivre nos actions de préventions



Ce qui va se mettre en place sur site ?

- Etablir une fiche de traçabilité pour les pique-niques.
- Former les équipes de terrain.
- Achat de matériel en lien avec le sujet.



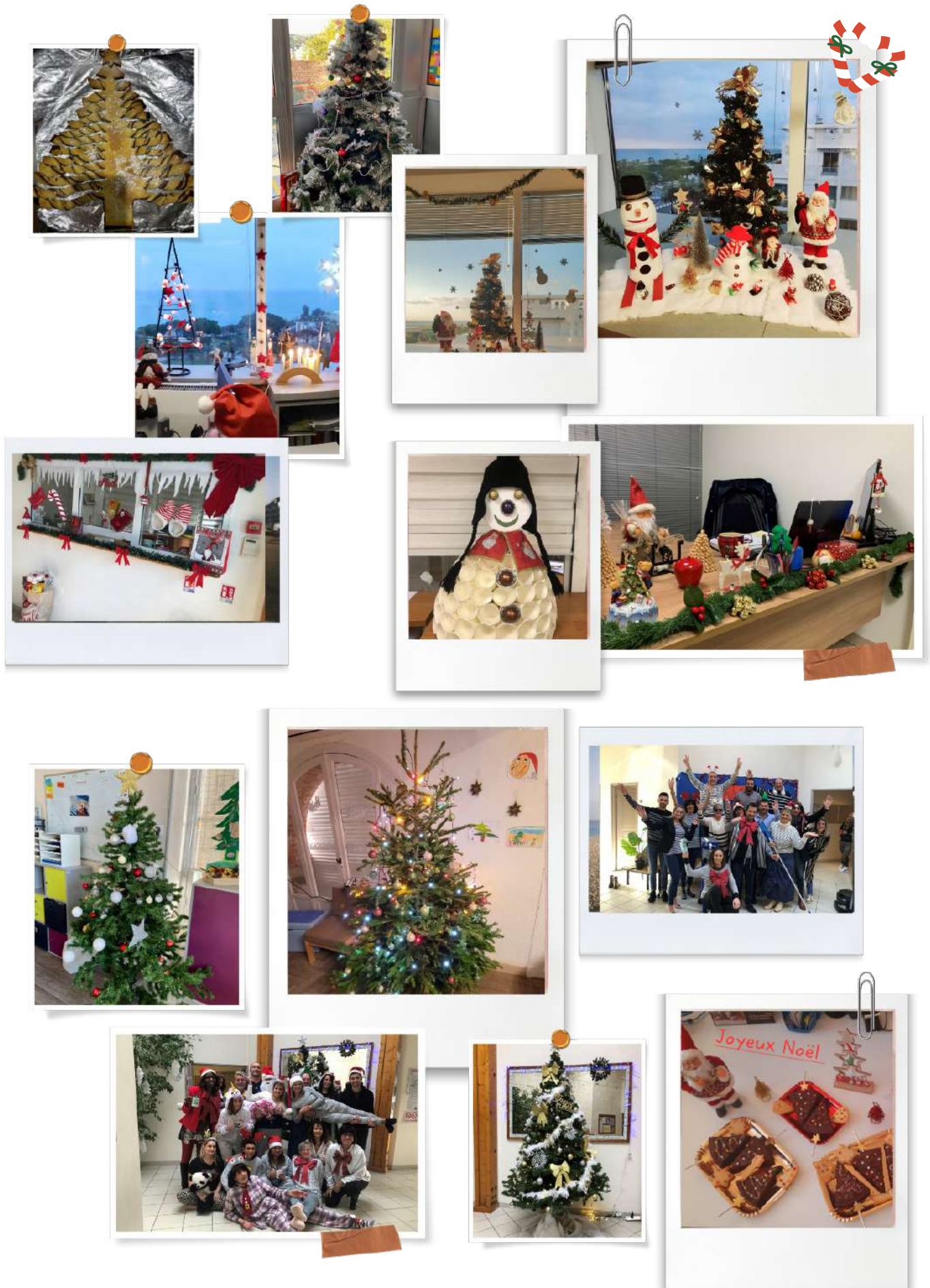
VU DE L'INTÉRIEUR **CALENDRIER DE L'AVENT SPÉCIAL ADSEA 06**

Cette année, le service communication a lancé un calendrier de l'Avent spécial ADSEA 06. Du 1er au 16 décembre, les salariés ont relevé des défis (seuls ou en équipe) pour tenter de remporter des cadeaux. Ce projet était l'occasion de remercier les

salariés pour cette année de travail, renforcer la cohésion d'équipe et partager un moment convivial.

Merci à tous ceux qui ont participé et un grand bravo à tous nos gagnants !





VU DE L'INTERIEUR

CAMPAGNE

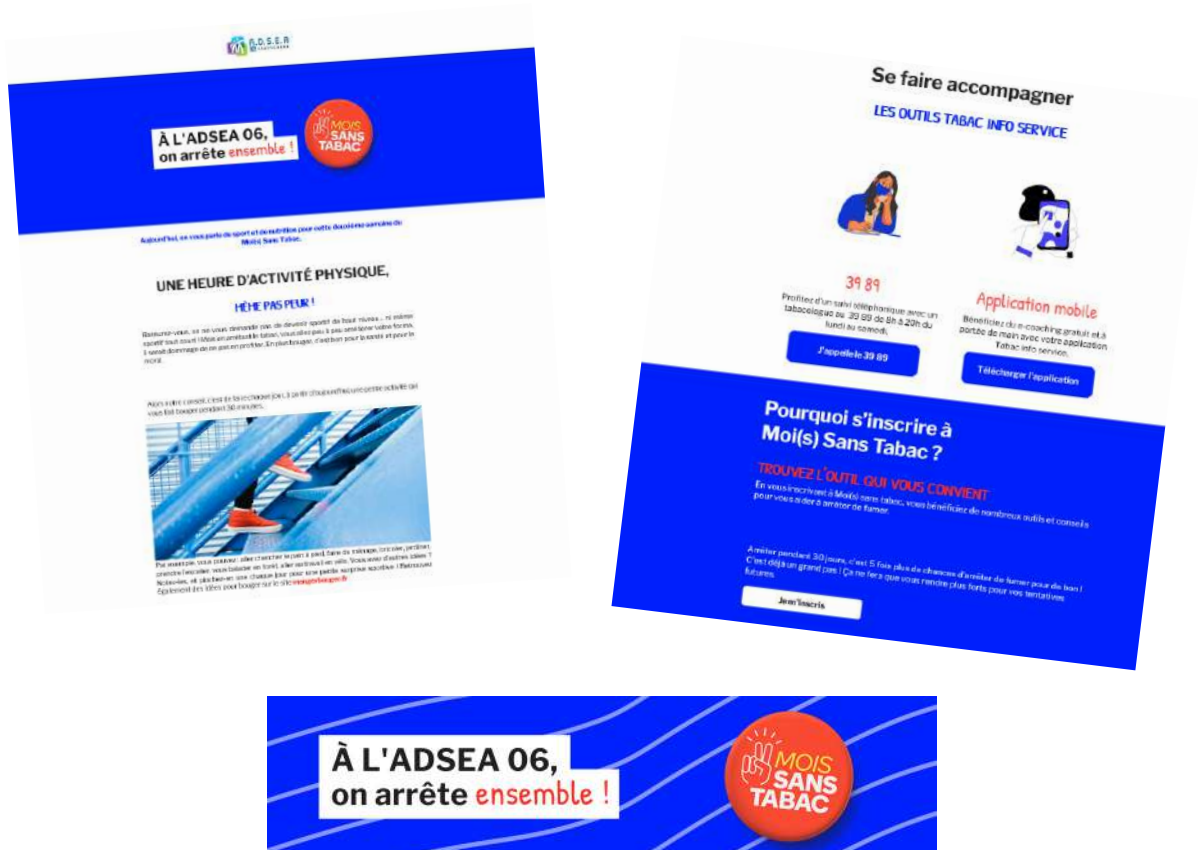
MOI(S) SANS TABAC 2022

Comme l'an passé, l'ADSEA 06 s'est associée à la campagne « MOIS SANS TABAC » lancée par le Ministère de la Santé, l'Assurance Maladie et Santé Publique France.

L'objectif est d'aider et d'accompagner les salariés sur l'arrêt du tabac.

Comme chaque année, le Service Communication et la Responsable Sécurité et Environnement de Travail ont travaillé ensemble pour reconduire cette campagne en accompagnant ces actions auprès des salariés de l'ADSEA 06 :

- le bandeau de la signature mail change chaque mois et en novembre, l'ADSEA 06 soutient le Mois Sans Tabac.
- la campagne mailing avec l'envoi d'un mail par semaine durant le mois de novembre accompagné d'outils, d'exercices physiques, de recettes et en exclusivité cette année, une interview d'un salarié d'EPIS sur sa consommation de tabac.
- la distribution d'affiches



À l'occasion du Dry January, l'ADSEA 06 présente

Imagine ton cocktail

CONCOURS DU MEILLEUR COCKTAIL SANS ALCOOL DE L'ADSEA 06

THÈME : LES 4 SAISONS

De 10h à 13h
avec dégustation
d'un buffet

1 équipe par Complexe
(1 à 2 usagers et
1 accompagnant)

Votre mission ?
Réalisez une boisson
sans alcool et venez
défier vos concurrents
devant un jury

Mardi 7 février 2023

Restaurant Le Mesclun

ADSEA 06 - Association Loi 1901

Siège Social - 268 avenue de la Californie,
06200 NICE

Imprimé par l'ESAT EPIS

Date de parution - novembre-décembre 2022 - janvier 2023

