

magazine

N°10

ACTION !

Édition février-mars-avril 23

Un concours créatif «Imagine ton cocktail»

P23

Création de musique urbaine
pour les jeunes de Val Paillon P27

Zoom sur le projet DUI avec
la DSI P29

Le métier d'éducateur
scolaire spécialisé P33

Toute l'actualité de l'ADSEA 06

A.D.S.E.A
06 SAUVEGARDE

EDITO

Dans ce dixième numéro, (re)vivez les grands événements de ces 3 derniers mois : une exposition artistique pour les jeunes femmes du CAPTA avec le Festival Femin'Arte, des créations de musiques urbaines pour les jeunes du Complexe Val Paillon, le Handiday06, pour l'égalité des droits et des chances et pleins d'autres aventures...

Aujourd'hui, les outils numériques sont ancrés dans notre société, notre association n'y échappe pas et doit désormais prendre le virage du numérique avec la mise en place d'applications qui nous permettront également de nous mettre à jour vis-à-vis du Règlement Général sur la Protection des Données (RGPD). Retrouvez l'interview de la Direction des Systèmes d'Information (DSI), qui nous fera découvrir l'importance de ce changement.

Bonne lecture...et Action !



Erik La Joie
Directeur Général

SOMMAIRE

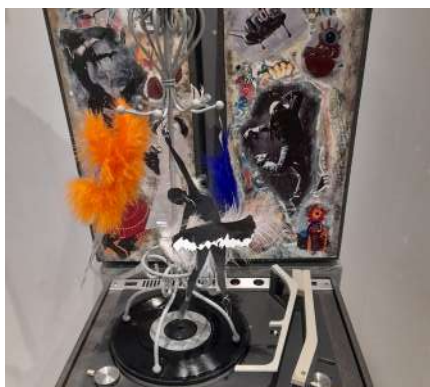
01

Actualité des Établissements et des Complexes

Soirée au Parc Phoenix - P1
Fête du citron à Menton - P1
Création avec l'artiste Claude
Garrandes - P2
Bonjour Paris ! - P3



Le « Réseau pro » - P4
Partenariat avec l'association
«DEL'ART» - P5
Le dépassement de soi , un
challenge sur les quartiers... - P6
Carnaval des Moulins - P6
Festival Femin'arte - P7



La Vallière fait son carnaval ! - P8
La cuisine apprenante des
Terrasses - P8

Formation «Gestes Qui Sauvent» -
P9

Sortie à Auron - P10



Tandem Ski à Valberg - P10

Sortie Escalade - P11

Danse inclusive ! - P12

Championnat de sport - P12



Course Special Olympics - P11

Partenariat avec l'Olivette - P14

02

En mouvement

Les arrivées et les départs - P15

03

Zoom sur...

La Taxe d'Apprentissage 2023 -
P16

Evaluation Qualité HAS des ESSMS
- P17-20

Forum pour l'orientation pro des
élèves d'ULIS - P21

Handiday06 - P22

Imagine ton cocktail - P23-26



Atelier musiques urbaines à Val
Paillon - P27-28

Interview de la DSI - P29-32

04

Vu de l'intérieur

Le Métier d'éducateur scolaire
spécialisé avec Malika et Denis -
P33

L'Index égalité Femmes-Hommes
- P34

L'actualité au sein du Siège Social
- P35





Complexe Les Terrasses et Complexe Val Paillon Soirée au Parc Phoenix

Rédaction : Farrah YAZIDI et Alexis Lalli

Le Complexe Les Terrasses et le Complexe Val Paillon ont participé à un spectacle de danse avec les jeunes de l'IME Les Terrasses et l'IME Val Paillon, en partenariat avec l'association «Eveil ton art» (association artistique située au coeur des moulins).

Le spectacle s'est déroulé au Parc Phoenix à Nice. Nos jeunes ont pu montrer leurs talents artistiques acquis au cours des séances de danse avec notre partenaire extérieur. Plusieurs familles ont répondu présentes à

cette belle soirée et nous ont exprimé leurs joies et leurs satisfactions de voir leurs enfants épanouis et fiers d'eux mêmes.

La danse est vraiment un vecteur qui permet à tous nos jeunes de se sentir libre tout en cassant les barrières qui peuvent les différencier.

Scannez ce QR Code pour voir la vidéo réalisée par l'équipe !



Complexe Val Paillon Fête du citron à Menton

Petite escapade à la fête du citron, le mercredi 15 février pour les jeunes adultes de l'Escap'ïouns du Complexe Val Paillon !

Cette sortie est toujours plébiscitée par les jeunes qui attendent la période de carnaval avec impatience.

Une belle journée ensoleillée où ils ont flâné dans les jardins de Menton tout en admirant ces gigantesques chars multicolores.





Complexe Les Terrasses

Création avec l'artiste Claude Garrandes

Rédaction : Cindy Belletti

Depuis septembre 2022, le Complexe Les Terrasses est accueilli au sein de l'atelier de Claude Garrandes.

Claude Garrandes est un artiste français, enseignant, psychologue, éditeur, peintre, sculpteur, céramiste et inventeur.

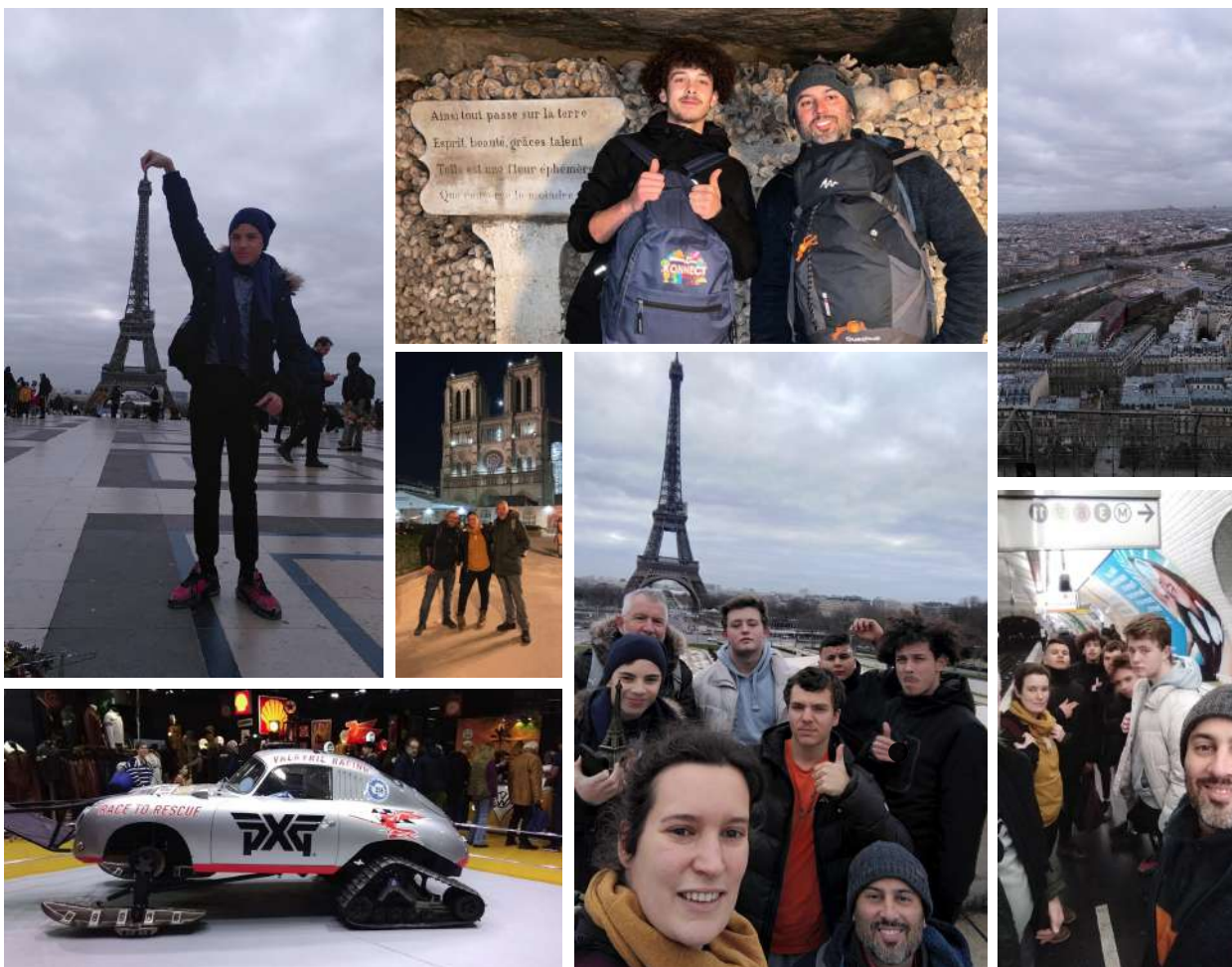
Notre collaboration est orientée vers la création d'un livre, à partir des mots et représentations des jeunes du Complexe Les Terrasses.

Cet ouvrage comprendra des dessins en relief (gaufrés), un texte et une écriture en braille.

Toutes les semaines : Safa, Lina, Mohamed Ali, Arthur, Thomas et Hocine, accompagnés par Magali Guilielmo, éducatrice scolaire spécialisée, Aurélie Allavéna, stagiaire psychologue et Gaëlle Gouraud, psychologue clinicienne, se rendent avec un grand plaisir à l'atelier de Claude.

Créativité, partage, sourire, réjouissance sont à chaque fois au rendez-vous, dans cet espace qui nous semble être comme une parenthèse enchantée hebdomadaire.

Merci à L'Association Arrimage et à Claude Garrandes pour leur accueil, sa bienveillance et l'humour dont il fait preuve.



CEP La Nartassière

Bonjour Paris !

Rédaction : Marc Buonaccorsi, Sébastien Dulta et Malika Gaudin

Un groupe de jeunes et leurs accompagnants ont passé un séjour à Paris et ont pu visiter quelques endroits phares de la Ville Lumière.

Le transport et les activités se sont déroulés selon le programme prévu. Dès l'arrivée à Paris le groupe est parti au salon rétro mobile, où la visite a duré 2h30.

Le reste de la soirée s'est déroulé entre la visite du centre de Paris, notamment la Cathédrale Notre Dame, le restaurant pour le repas du soir et l'arrivée à l'auberge de Jeunesse.

L'hébergement était adapté au groupe et les jeunes s'y sont sentis bien. La journée du

jeudi a été consacrée à différentes visites culturelles, en premier lieu les catacombes de Paris, puis la tour Eiffel.

Pour la quasi-totalité du groupe il s'agissait de la première fois qu'ils quittaient le département et si cela a généré quelques appréhensions, ils étaient surtout enthousiastes et heureux de faire ces nouvelles expériences.

Les trajets en métro, particulièrement aux heures de pointe, étaient impressionnants pour les jeunes, mais ils ont su s'adapter à l'affluence dans les rames.



ASP

Le « Réseau pro »

Rédaction : Anthony Knockaert

Sur ces premiers temps d'atelier, les jeunes ont répondu présent en amenant leur vélo, trottinette, console de jeux et manette afin de les réparer ensemble.

Nous avons aussi lancé la fabrication de jeux en bois avec du bois de récupération, l'occasion pour les jeunes n'ayant pas d'objet à réparer de participer à l'atelier technique.

Suivez toute l'actualité de l'association sur nos réseaux sociaux @adsea06



Inauguration de la Maison de l'Autonomie (MDA)



Les services de l'Autonomie du Département des Alpes Maritimes, la MDPH et les CLIC deviennent la Maison de l'Autonomie (MDA) !

Le 2 mars a eu lieu l'inauguration de ce beau projet et L'ADSEA 06 était présente pour soutenir ce guichet unique pour les personnes âgées et les personnes en situation de handicap.

Rédaction : Cindy Belletti



Complexe Les Chênes

Partenariat avec l'association «DEL'ART»

Rédaction : Jennifer Fulconis

Le SESSAD 2 du Complexe Les Chênes est dans une démarche active d'inscrire les jeunes et leurs familles auprès d'associations de quartier. Pour cela, le SESSAD 2 travaille en partenariat avec l'association Del'Art.

Le sens ?

- Découvrir le quartier et ses ressources ;
- Favoriser le lien transgénérationnel par le biais de la culture, de l'Art.

Le but ? Faire valoir la richesse de la solidarité, du partage et du vivre ensemble.

Ici, les jeunes viennent de choisir le support du « lombricompost » proposé par l'association « DEL'ART » en échange d'oranges des arbres du service.

Le souhait d'une telle démarche est de sensibiliser les jeunes à la notion d'éco-responsabilité !



ASP

Le dépassement de soi , un challenge sur les quartiers...

Rédaction : Sabrina Jay

La notion de dépassement de soi est souvent associée à la recherche d'une performance quantitative dont les limites sont faites pour être dépassées.

C'est ce travail qu'engagent quotidiennement les éducateurs de prévention spécialisée, afin que les jeunes suivis puissent en eux le moteur de ce dépassement, la « maîtrise de soi ».

Le travail éducatif vise alors à mobiliser la force de la volonté et la raison pour faire résonance dans leurs parcours.

De simples outils font parfois de grandes choses...



ASP

Carnaval des Moulins

Rédaction : Sabrina Jay

Cette année encore, l'équipe de prévention s'est mobilisée dans la réalisation du carnaval de quartier des Moulins.

Au programme animations musicales, création de chapeaux et objets de déco en tous genre, stand de confection recycl'art...

Un beau travail autour de la mixité intergénérationnelle.

Merci à l'ITEP La Luerna pour la mise à disposition des locaux pour la préparation en amont : encore en bel exemple de transversalité...



CAPTA

Festival FEMIN'arte

Rédaction : Rozenn Chuniaud

« La créativité est un mode de perception qui donne à la personne le sentiment que la vie vaut la peine d'être vécue » (Winnicott, Jeu et réalité, 1975)

FEMIN'ARTE est un festival qui se déroule tous les ans à la médiathèque Albert Camus d'Antibes.

Ce festival est entièrement dédié aux arts déclinés au féminin. A cette occasion de nombreuses artistes, plasticiennes, amateurs ou professionnelles, se sont emparées de cette phrase de Pina Bausch : « DANSONS, SINON NOUS SOMMES PERDUS ».

Une fois encore, cette année, nous avons été invités à participer au projet. Le CAPTA a exposé du 28 février au 11 mars 2023 une œuvre réalisée par les jeunes femmes du CAPTA qui s'appelle « PRO-VIE-DANCE ».

Alors oui, dansons, dansons, pour effacer les peurs et les doutes, pour que le corps, la voix, l'imaginaire se libèrent.

Dansons ce festival toutes et tous ensemble.

Un grand bravo à Angélique, Inda, Inès, Milodina, Wissal, Océane et Laura, pour la réalisation de ce beau projet !

Scannez ce QR Code pour voir la vidéo de l'exposition !





ASP

La Vallière fait son carnaval !

Rédaction : Sabrina Jay

Depuis quelques années, les enfants de la Vallière n'avaient plus eu de carnaval sur le quartier... mais cette année les associations du territoire se sont mobilisées pour leur plus grand bonheur !

Merci au Comité de quartier, l'association 21-29.7, aux mamans qui se sont mobilisées pour la confection de costumes et aux enfants pour leur bonne humeur !!!



Complexe Les Terrasses

La cuisine apprenante des Terrasses

Rédaction : Cindy Belletti

Chaque jour, les jeunes du pôle apprentissage participent à la préparation des 120 repas confectionnés par la cuisine.

L'équipe cuisine composée d'Andréa, Zoubir et Manu sont ravis de transmettre leurs savoirs et leur techniques culinaires.

Aujourd'hui, accompagnés de notre apprentie éducatrice Martina, ils ont pu mettre toute leur créativité dans une délicate mousse de fraises. Un véritable délice pour les papilles !

Rencontre avec les chargés d'insertion professionnelle



Vincent Foulon (Les Chênes), Céline Pereira (Les Terrasses), Marie Pazzagli (Champ Social Soin), Reda Benzaher (Sophia), Sébastien Maldonado (EPIS), Jacky Varnusson (Champ Social Soin) et Jean-Michel Deya (DITEP La Luerna)

Mardi 28 février a eu lieu la première rencontre des personnes ressources de l'insertion professionnelle à l'ADSEA 06.

L'objectif de ce dispositif associatif est de recentrer nos actions vers notre public pour créer un savoir-faire

associatif de l'insertion professionnelle. Cette première réunion était l'occasion pour les chargés d'insertion de mieux se connaître et d'échanger autour de plusieurs thématiques de l'insertion.

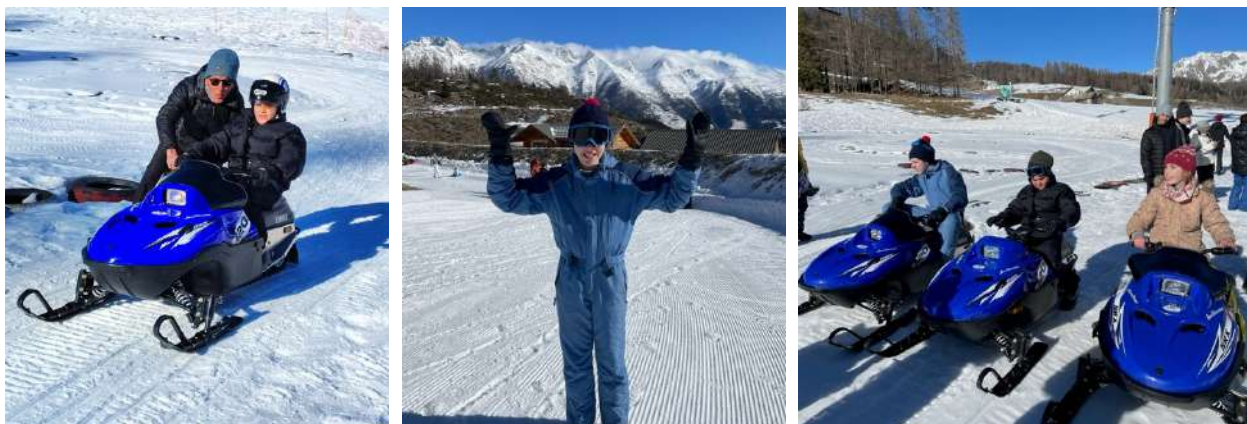


CEP La Nartassière

Formation «Gestes Qui Sauvent»

La formation «Gestes Qui Sauvent» s'est déroulée vendredi 31 mars 2023, à l'ITEP. 4 jeunes, Lucas, Enzo, Jordan et Raphaël, ainsi que 2 professionnels (SDN) ont brillamment obtenu le diplôme.

Félicitations à eux et encore merci pour l'accueil qui nous a été réservé à l'ITEP.



Complexe de Sophia Sortie à Auron

Rédaction : Gerald Gourbin

Une magnifique journée à Auron le mardi 7 février avec au programme de la luge, du biathlon adapté et de la motoneige.

Les jeunes en ont bien profité et sont rentrés avec plein de souvenirs !



Complexe Les Terrasses Tandem Ski à Valberg

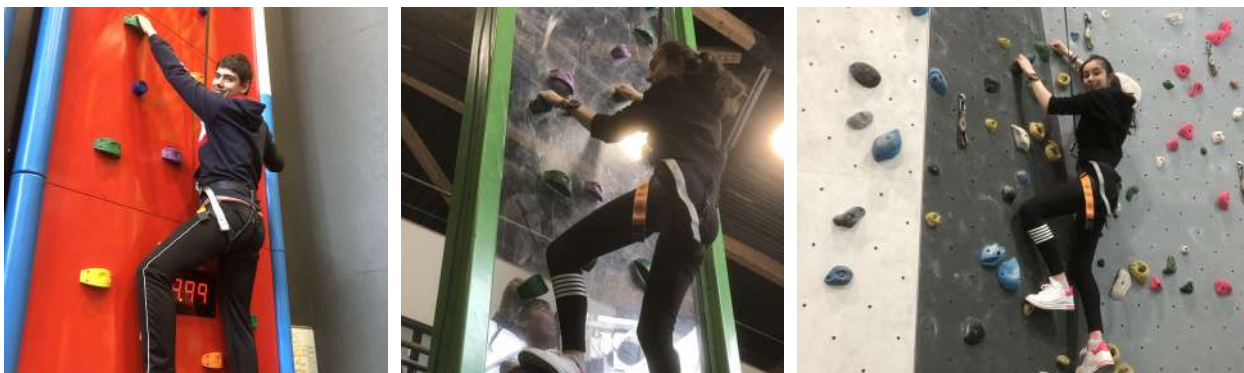
Rédaction : Julie Andreu

Sortie Tandem ski à Valberg le lundi 13 mars. 7 jeunes de l'IME Les Terrasses ont pu bénéficier d'une journée Tandem Ski à Valberg, accompagnés par 4 éducateurs et 3 pilotes bénévoles.

Nous sommes partis à la journée avec un repas pris sur place afin que nos jeunes puissent découvrir (ou re-découvrir pour certains) la pratique du Tandem.

Des sourires et des cris de joie pour d'autres, nous laissent penser que cette nouvelle activité leur a plu.

Un grand merci à nos trois pilotes (dont le papa d'une jeune fille de l'IME bénévoles : Léo PAZZI, Stéphane VALENTI et Jean Pierre SPIGOLIS d'avoir partagé cette superbe journée avec nous.



Complexe de Sophia

Sortie Escalade

Rédaction : Gerald Gourbin

Mardi 14 mars, nous avons eu la chance de participer à une rencontre inter-établissement Escalade à Vesuvia Park Mountain à Saint Martin Vesubie.

Les jeunes ont pu découvrir de nombreuses voies

d'escalade très ludiques et surmonter quelques angoisses !

Une formidable journée mêlée de rires et de rencontres.



Complexe de Val Paillon

Championnat de sport

Le mercredi 15 mars, 4 jeunes de l'IME Val Paillon ont participé au championnat d'académie UNSS en sport partagé, qui avait lieu sur la Commune de Mouans-Sartoux.

Cet événement a permis une belle rencontre entre les adolescents du Collège François Rabelais de L'Escarène (8 jeunes) et de l'IME.

Chaque équipe mixte a réalisé 4 épreuves adaptées aux capacités de chacun : biathlon sarbacane, course d'orientation, boccia et tennis de table. Nous avons

observé beaucoup de motivation et d'entraide entre les élèves.

L'encadrement était assuré pour l'IME par Raphaëlle CHATEAU, professeure d'éducation physiques et sportives adaptées, accompagnée par Alexandra BAILET, A.M.P et par 2 enseignants du Collège de L'Escarène, avec une mise à disposition de véhicules par le Complexe Val Paillon pour le transport des collégiens.



Complexe de Sophia

Danse inclusive !

Rédaction : Gerald Gourbin

Une belle matinée, mercredi 5 avril au Collège de la Fondation Don Bosco à Nice où nous avons pu, participer avec 7 jeunes de l'IME Le Moulin, à des ateliers d'expression corporelle conduits par des étudiants L3 STAPS, organisés par le CDSA 06 et aux côtés de jeunes issus d'une classe de collège et du lycée Don Bosco pour illustrer la Danse inclusive.

Après une brève présentation de chacun des intervenants par groupe de 10, nous avons pu travailler sur divers thèmes en vue de produire une séquence finale devant tout le monde !

De vrais moments de partage, de rencontres et de rires. Nos jeunes ont pu passer des instants de plaisir, une fois les premières appréhensions dépassées.

Chaque groupe a pu alors se représenter devant tout le monde et interpréter le thème qui lui était confié. Une rencontre avec Marie-Amélie Lefur, athlète handisport multi médaillée aux Jeux Paralympiques, qui a rappelé l'importance d'événements sportifs inclusifs.

Enfin chacun a pu y prendre part sans se laisser intimider par les spectateurs ! Un événement sans aucun doute à renouveler pour aussi et surtout changer le regard sur la différence, le handicap.

Merci à l'ensemble des équipes pour la contribution à la rédaction des textes sur l'actualité des Établissements et des Complexes.



Complexe de Sophia

Course Special Olympics

Le vendredi 31 mars, l'ADSEA 06 a participé à la 15ème édition de la course solidaire inter-entreprises, la 1ère course solidaire en France, en faveur des personnes en situation de handicap mental, organisée par Special Olympics à Sophia Antipolis.

Félicitations aux coureurs de l'ADSEA 06 !



Scannez ce QR Code pour voir la vidéo de la course



10 ans de partage pour le Forum Jorge François



Le 13 avril dernier, le Forum Jorge François fêtait ses 10 ans de partage.

Soirée à laquelle l'ADSEA 06 était invitée pour évoquer les projets en cours et ceux à venir. Il était question

de rendre accessible les chantiers d'insertion aux personnes en situation de handicap par un dispositif expérimental d'appui à l'emploi porté par l'ADSEA 06 et soutenu la Fondation IndoSuez Management Monaco.



Complexe Les Terrasses

Partenariat avec l'Olivette

Rédaction : Lucio Venditti

Les jeunes du pôle apprentissage ont participé à des petits travaux de maçonnerie en partenariat avec l'association de l'Olivette :

- La remise en état d'un muret,
- La réalisation de marches en béton,
- La création d'un petit escalier décoratif dans la descente du point d'eau.

L'objectif s'inscrit dans la stratégie de développement durable du Complexe Les Terrasses avec ce projet de restauration d'un site protégé.

Ce projet participe à la conservation et la sauvegarde de notre patrimoine culturel. Il nous permet une approche du travail en milieu ordinaire.



Scannez ce QR Code pour voir la vidéo de cette activité

EN MOUVEMENT

Départs, arrivées, mobilité interne...découvrez tous les changements de ces trois derniers mois !

LES ARRIVÉES

CEP La Nartassière **Felipe BUGDAHL** - Agent d'entretien

Complexe de Sophia **Sania CASARO** - Assistante sociale spécialisée enfance inadaptée

Complexe Les Chênes **Anaïs KHALFI** - Educatrice spécialisée

Siège Social **Joëlle JACOB** - Responsable Formation • **Mélanie IBANEZ** - Responsable Qualité

Complexe EPIS **Anthony LOPEZ** - Surveillant de nuit • **Nadia BARRIER SAADI** - Technicien de l'intervention sociale et familiale • **Isabelle SYLVESTRE** - Infirmière

Complexe Val Paillon **Ophélie DUPUIS** - Aide médico-psychologique

MECS Les Iris **Véronique BELLOI** - Psychologue • **Tristan GILLOT** - Accompagnant éducatif et social • **Marjorie LICHNOWSKI** - Neuropsychologue • **Valérie SANCHEZ** - Maîtresse de maison • **Severine MONTAIGNE** - Educatrice spécialisée • **Bérandère VINCENT** - Educatrice spécialisée • **Lindsay VIT** - Maîtresse de maison • **Bénédicte ABBADI** - Monitrice éducatrice • **Marion DALMASSO** - Infirmière

LES DÉPARTS À LA RETRAITE

Siège Social **Dominique SALVIANI** - Adjointe au Responsable Comptable

CEP La Nartassière **Anne VIANO** - Cheffe de service éducatif

Merci pour tout ce que vous avez apporté à l'association, nous vous souhaitons une bonne et heureuse retraite !



ZOOM SUR...

LA TAXE D'APPRENTISSAGE à l'ADSEA 06

LE DROIT À LA FORMATION POUR TOUS

L'ADSEA 06

Association gestionnaire du secteur social & médico-social

Accueille et accompagne environ 900 personnes sur les Alpes-Maritimes

La taxe d'apprentissage est un enjeu économique majeur pour tous les instituts de formation y compris les établissements spécialisés de l'ADSEA 06 qui :

- dispensent des formations diplômantes à des jeunes en difficulté sociale,
- initient à des formations pré-professionnelles des adolescents porteurs de handicap mental,
- contribuent à l'inclusion professionnelle des personnes reconnues travailleurs handicapés.

Les entreprises qui reversent leurs taxe d'apprentissage aux établissements de l'ADSEA 06 habilités, apportent un véritable soutien à la formation et l'insertion professionnelle des personnes accompagnées. Cette démarche solidaire nous permet d'investir dans un matériel pédagogique adapté aux formations dispensées : achats informatiques, machine-outils, supports pédagogiques...

Tous différents, tous solidaires !

FICHE MEMO

EVALUATION QUALITÉ HAS DES ESSMS*



L'OBJECTIF ?

Inscrire les structures dans une dynamique d'amélioration continue de la qualité au bénéfice des personnes accompagnées.

QUI EST CONCERNÉ ?

L'ensemble des ESSMS mentionnés à l'article L312-1 du CASF, sauf dérogations prévues par le même code.

1 DISPOSITIF D'ÉVALUATION SIMPLIFIÉ PORTÉ PAR UNE AMBITION EN 3 AXES :

- 1 Promouvoir une démarche d'amélioration continue de la qualité portée par les ESSMS**, notamment avec une fréquence rapprochée des évaluations et un suivi annuel des actions engagées dans cette démarche.
- 2 Engager les professionnels des ESSMS** en déployant l'évaluation au cœur de leurs pratiques professionnelles dans une approche centrée sur la personne.
- 3 Garantir une professionnalisation des organismes** autorisés à réaliser les visites d'évaluation.

3 ENJEUX PRINCIPAUX :

PERMETTRE À LA PERSONNE ACCOMPAGNÉE D'ÊTRE ACTRICE DE SON PARCOURS

RENFORCER LA DYNAMIQUE QUALITÉ AU SEIN DES ÉTABLISSEMENTS ET SERVICES

PROMOUVOIR UNE DÉMARCHE PORTEUSE DE SENS POUR LES ESSMS ET LEURS PROFESSIONNELS

4 VALEURS FONDAMENTALES



**LE POUVOIR
D'AGIR**
DE LA PERSONNE



**LE RESPECT
DES DROITS
FONDAMENTAUX**



**L'APPROCHE
INCLUSIVE
DES
ACCOMPAGNEMENTS**



**LA RÉFLEXION
ÉTHIQUE
DES
PROFESSIONNELS**

*Etablissements et services sociaux et medico-sociaux

UN SOCLE COMMUN NATIONAL

UN RÉFÉRENTIEL UNIQUE ADAPTÉ À CHAQUE ESSMS

STRUCTURÉ EN 3 CHAPITRES ET 9 THÉMATIQUES

CHAPITRE 1

LA PERSONNE ACCOMPAGNÉE

(la personne elle-même, son représentant légal)



CHAPITRE 2

LES PROFESSIONNELS



CHAPITRE 3

L'ESSMS

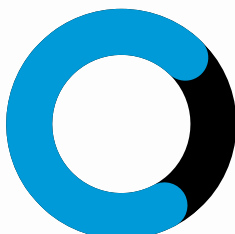


- 1 Bientraitance et Ethique
- 2 Droits de la personne accompagnée
- 3 Expression et participation de la personne accompagnée
- 4 Co-construction et personnalisation du projet d'accompagnement
- 5 Accompagnement à l'autonomie
- 6 Accompagnement à la santé
- 7 Continuité et fluidité des parcours
- 8 Politique des Ressources Humaines
- 9 Démarche qualité et gestion des risques

42 OBJECTIFS

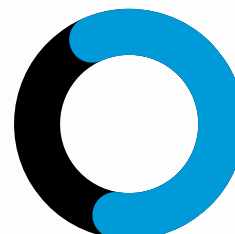
157 CRITÈRES D'ÉVALUATION AU TOTAL

139
CRITÈRES
"STANDARDS"



18
CRITÈRES
"IMPÉRATIFS"

28
CRITÈRES
"SPÉCIFIQUES"



129
CRITÈRES
"GÉNÉRIQUES"

DES NOUVELLES MÉTHODES D'ÉVALUATION

- Des méthodes au plus près du terrain et des personnes accompagnées et/ou leurs représentants rencontrés.
- Un croisement permanent entre les pratiques du quotidien et les attendus ce qui permet d'identifier les conformités et non conformités.
- Evaluation réalisée par un organisme évaluateur, choisi par l'ESSMS **accrédité par le COFRAC**



Accompagné
traceur

CHAPITRE 1 - MÉTHODE "L'ACCOMPAGNÉ TRACEUR"

- L'ESSMS identifie une liste de personnes accompagnées aux profils et aux parcours diversifiés
- L'intervenant de l'organisme s'entretient avec la personne sur son accompagnement et son expérience
- Il s'agit d'analyser avec le(s) professionnel(s) qui accompagne(nt) la personne au quotidien les différents éléments d'investigation identifiés au Chapitre 1 du référentiel



Traceur
ciblé

CHAPITRE 2 - MÉTHODE "LE TRACEUR CIBLÉ"

- Les intervenants choisissent la cible aux regards des thématiques investiguées
- Les intervenants de l'organisme reconstituent le circuit et à chaque phase s'entretiennent avec les professionnels impliqués, observent les pratiques, consultent la documentation
- Les intervenants rencontrent la gouvernance pour évaluer l'organisation et les moyens déployés et complètent leur investigation en cas d'écart entre le processus et la mise en œuvre



Audit
système

CHAPITRE 3 - MÉTHODE "L'AUDIT SYSTÈME"

- Les intervenants de l'organisme organisent les différentes séquences pour chacune des thématiques du chapitre 3 et consultent les documents associés
- Sur chacune des thématiques données, les intervenants analysent la stratégie, l'organisation et les actions mises en place par la gouvernance pour s'assurer de la capacité de l'ESSMS à maîtriser et à atteindre ses objectifs
- Les intervenants vérifient la bonne diffusion de la stratégie de l'organisation et de ses actions de l'ESSMS sur la thématique considérée et sa déclinaison par les professionnels de terrain



LE COFRAC.
QU'EST-CE QUE C'EST ?

Unique organisme de référence en matière d'accréditation (en France).
Association à but non lucratif avec mission de service public :
S'assurer de la compétence et de l'impartialité des organismes d'évaluation.

EN RÉSUMÉ, CE QUI CHANGE

Le dispositif s'appuie sur **UN SOCLE UNIQUE**

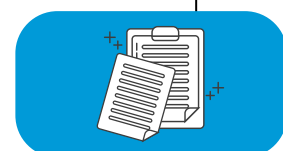
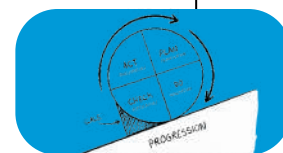
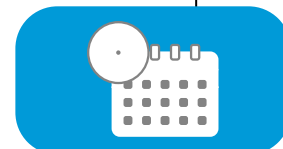
- 1 référentiel national adapté à la diversité du secteur social et médico-social
- 3 méthodes d'évaluation communes pour tous les ESSMS
- 2 niveaux d'exigences : critères impératifs et critères standards

UNE FRÉQUENCE D'ÉVALUATION PASSÉE À 5 ANS, au même rythme que les projets d'établissements et les CPOM

LA FIN DES ÉVALUATIONS INTERNES ET EXTERNES, au profit d'un cycle d'évaluation unique

Des évaluations font l'objet **D'UN RAPPORT D'ÉVALUATION FINAL**, construit selon une structure prédéfinie commune à tous les ESSMS.

UNE DIFFUSION ÉLARGIE du rapport d'évaluation et **PUBLIQUE**



CALENDRIER D'ÉVALUATION POUR LES ÉTABLISSEMENT DE L'ADSEA 06

	ETABLISSEMENTS CONCERNÉS	CALENDRIER
<p>Calendrier communiqué par l'Agence Régionale de Santé PACA 5 décembre 2022</p>	<p>IME Les Terrasses et SESSAD Pro IME Le Moulin IME et SESSAD Les Chênes IME et SESSAD Val Paillon ITEP et SESSAD La Luerna ESAT EPIS ESAT CAPTA</p>	<p>Evaluations sur site au plus tard décembre 2024</p>
<p>Calendrier communiqué par le Conseil Départemental des Alpes-Maritimes 30 décembre 2022</p>	<p>Foyer de Vie Centre d'Accueil de Jour</p>	<p>Evaluations sur site au plus tard septembre 2024</p>
	<p>Foyer d'Hébergement - Foyer Eclaté - SAVS FAT Le Moulin</p>	<p>2025</p>
	<p>SAS CAPTA</p>	<p>2026</p>
<p>Conseil Départemental des Alpes-Maritimes 12 avril 2023</p>	<p>CEP La Nartassière</p>	<p>Evaluation sur site décembre 2023</p>

Pour en savoir plus sur l'évaluation de la qualité des ESSMS : scannez le QR code ou consultez le site de la HAS : www.has-sante.fr



ZOOM SUR...

Forum pour l'orientation professionnelle des élèves d'ULIS aux Espaces du Fort Carré à Antibes

L'ADSEA 06 a participé à la 6ème édition du Forum pour l'orientation professionnelle des élèves d'ULIS organisé par le CIO d'Antibes aux espaces du Fort Carré à Antibes, le 9 février 2023.

Ce rendez-vous était l'occasion de réunir sur un même lieu :

- Des professionnels de l'Education Nationale (LP) et de l'apprentissage (CFA), mais aussi des structures medico sociales (IME/ SESSAD/ ESAT...).
- Des représentants du Conseil Départemental (MDPH), des missions locales, des chambres des métiers, de l'emploi.

Merci à nos équipes du Complexe Les Terrasses mobilisées cette journée pour avoir partagé et échangé avec les familles, les élèves sur le stand ADSEA 06.



Scannez ce QR Code pour voir la vidéo de l'événement !



ZOOM SUR...

Handiday06

au collège Port Lympia de Nice



L'ADSEA 06 était présente au Handiday06, organisé par l'Agence Régionale de Santé PACA pour célébrer la loi du 11 février 2005 pour l'égalité des droits et des chances, la participation et la citoyenneté des personnes handicapées, le samedi 11 février 2023 au sein du collège Port Lympia de Nice.

« Cette journée était l'occasion de donner la parole aux personnes en situation de handicap ainsi qu'aux proches aidants, aux aidants et aux professionnels, mais également de faire connaître les actions à entreprendre, avec et pour, les personnes en situation de handicap, faire naître des vocations et soutenir l'attractivité des métiers de l'accompagnement notamment, auprès des jeunes. »

A cette occasion, des professionnels et des usagers ont co-animé plusieurs stands :

- Stand insertion professionnelle
- Stand « établissements et services pour enfants »
- Stand « établissements et services pour adultes »

Scannez ce QR Code pour voir la vidéo de l'événement !

Merci aux professionnels mobilisés et à l'Agence Régionale de Santé PACA pour cette matinée riche en échanges.





ZOOM SUR...

Concours du meilleur cocktail sans alcool de l'ADSEA 06

Imagine ton cocktail

Le 7 février 2023, l'ADSEA 06 a lancé la première édition de son concours interne du meilleur cocktail sans alcool appelé "Imagine ton Cocktail", à l'occasion de la campagne du Dry January. Ce concours a mêlé créativité, originalité et sensorialité !

Le concept est le suivant, les participants ont dû réaliser

une boisson sans alcool en tenant compte des contraintes imposées.

Le thème cette année était « Les 4 saisons » et les équipes n'ont pas manqué d'imagination, neige, tenue de ski, chapeau de paille ou encore chemise estivale étaient au rendez-vous !

Notre Jury composé de l'ancien Directeur du Complexe Les Chênes, Philippe Lacout, le Responsable des Ressources Humaines de Territoire, Grégory Yemadje et le Directeur Général, Erik La Joie ont eu le plus grand plaisir de voir les prouesses des équipes.





En dehors des participants plusieurs acteurs de l'association ont contribué à la réussite de ce projet :

- Le CEP La Nartassière en accueillant l'évènement sur le restaurant d'application Le Mesclun. Nous les remercions pour leur accueil et la qualité du buffet.
- Le CAPTA qui a contribué à la réussite du projet en fabriquant du matériel.
- Le service Communication, le service Sécurité et Environnement de Travail qui ont su initier et fédérer cet événement inter-établissement.

Bravo à nos équipes qui ont joué le jeu et

félicitations aux gagnants de cette édition, le CEP La Nartassière.

En récompense, l'équipe gagnante s'est vue remettre un trophée, un certificat de réussite, un sac rempli de boissons (sans alcool évidemment) ainsi qu'une demi-journée d'immersion chez Malongo !



RECETTES COCKTAILS

"Le Vivaldi" - 1ère place

- Tonic
- Grenadine
- Zeste de bonne humeur...

"La Douceur des neiges" - 2ème place

- Poire
- Pannais
- Gingembre
- Curcuma

"Brise d'été" - 3ème place

- 6cl de Tonic Fever Tree Orange Sanguine
- 6 cl de jus de fruit de la passion
- 6 cl de jus d'ananas frais
- 6 cl de jus de mandarine
- 3 cl de jus de citron jaune
- 3 cl de jus de citron vert
- 0.5 cl de sirop de grenadine



Le jeudi 30 mars, Gino, accompagné d'Elodie et Vincent a passé la demi-journée en immersion à la boutique de Malongo à Cap 3000. Encadré par Patricia et Marine de la boutique, Gino a appris à se servir des machines, il était volontaire et très attentif. Une expérience enrichissante !

Un grand merci à Malongo qui n'a pas hésité une seconde pour accueillir nos équipes



Scannez ce QR Code pour
voir la vidéo du concours et
de l'immersion à Malongo





ZOOM SUR... **ATELIER** Musiques urbaines

Depuis octobre dernier, une dizaine d'adolescents et de jeunes adultes du Complexe Val Paillon participent régulièrement à un atelier de « Musique Urbaine » qui nous a été proposé par Théo Von Euw, ingénieur du son et sound designer.

Ce professionnel du son se déplace deux fois par mois sur le site du Castel, à Sclos de Contes, et installe un studio d'enregistrement mobile qui permet aux jeunes de pouvoir travailler avec du matériel de qualité professionnelle.

Les séances ont lieu en coanimation avec l'École de l'IME et l'Atelier d'art-thérapie car tout en restant assez ludique, cette activité permet d'engager un travail très riche, tant au niveau pédagogique, que thérapeutique.

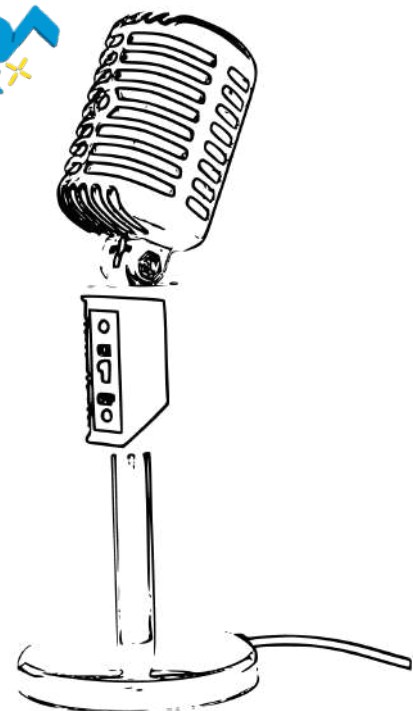
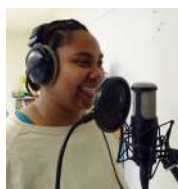
Au fil des séances les jeunes vont, en effet, pouvoir jouer avec leur voix, en découvrir les caractéristiques et expérimenter le plaisir de vocaliser en s'appuyant sur différents extraits instrumentaux.

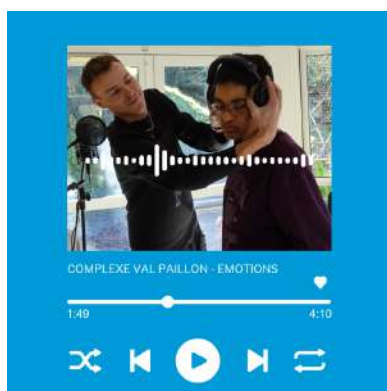
Cette première étape leur permet de prendre confiance en eux et de s'approprier progressivement

leur propre identité vocale.

Au mois de décembre, les jeunes ont émis le désir de produire un travail commun autour de la chanson « Petit Papa Noël » qu'ils ont revisité et qui a été remixée sur un mode très contemporain ... Cette seconde étape leur a permis de présenter leur travail dans l'IME et à leurs familles.

Dans un troisième temps, chacun a commencé à poser des mots plus personnels sur de nouveaux extraits sonores que l'intervenant nous propose à chaque séance.

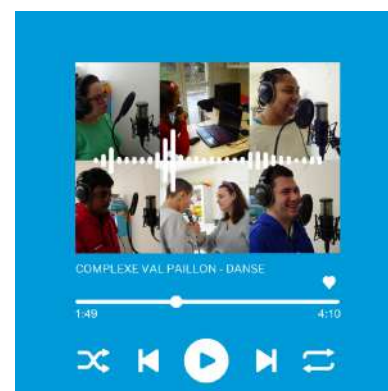




Scannez ce QR Code pour écouter cette chanson !



Scannez ce QR Code pour écouter cette chanson !



Scannez ce QR Code pour écouter cette chanson !

Ces improvisations individuelles peuvent être totalement spontanées ou bien plus réfléchies et préparées en amont (sur des temps de classe ou en séances d'art-thérapie, à la demande).

Cette nouvelle étape leur a ouvert les portes d'une expression très personnelle autour de sujets que chacun a choisi de partager avec le groupe ou d'adresser à des personnes extérieures.

Cette activité totalement « dans l'air du temps » parle beaucoup aux participants qui l'ont plébiscité de manière unanime. Pouvoir se réapproprier ce qu'ils ont produit et en garder une trace enregistrée permet aux jeunes de prendre confiance en eux et leur procure des émotions fortes qu'ils expriment pendant et après la séance.



Article rédigé par : Michèle Claret-Tournier, Atelier d'Art-Thérapie - IME Val Paillon

ZOOM SUR...

La Direction des Systèmes d'Information à l'ADSEA 06



Mickaël Simoës

DIRECTEUR DES SYSTEMES D'INFORMATION

La Direction des Systèmes d'Information s'inscrit dans une volonté forte de la Direction Générale de faire prendre à l'Association, le virage numérique.

Pour offrir la meilleure qualité d'accompagnement possible, il est nécessaire de doter les salariés d'un package applicatif performant, avec en toile de fond des objectifs réglementaires, de productivité, de mise en commun de l'information, de qualité de travail et d'éco-responsabilité.

Depuis 2022, l'ensemble des projets gérés par les équipes de la DSI, répond au double objectif de mise en conformité réglementaire, et d'offrir une meilleure qualité de travail aux salariés.

C'est pourquoi nous avons choisi de mettre en place un Intranet avec un système de gestion de données pour protéger

les données des salariés de l'association.

De plus nous mettons en place un DUI (Dossier Usager Informatisé) qui va nous servir notamment à protéger les données de nos usagers.

Nous mettrons également en place un système d'information orienté Ressources Humaines pour protéger les données des salariés (contrat de travail, numéro de sécurité sociale, dossier personnel...) et fluidifier les diverses actions (demandes de congés, entretien professionnel, suivi des formations etc...). Une partie a déjà été mise en œuvre, par l'ouverture de coffre-fort électronique permettant de dématérialiser et de sécuriser les bulletins de paie des salariés.

En outre, afin d'accroître la culture qualité et sécurité dans les établissements, de

coordonner les plans d'actions entre les Directeurs techniques et les Complexes en lien avec la stratégie associative, puis de faciliter le pilotage des différents plans d'action et projets, nous mettons en œuvre un outil de suivi de la démarche qualité.

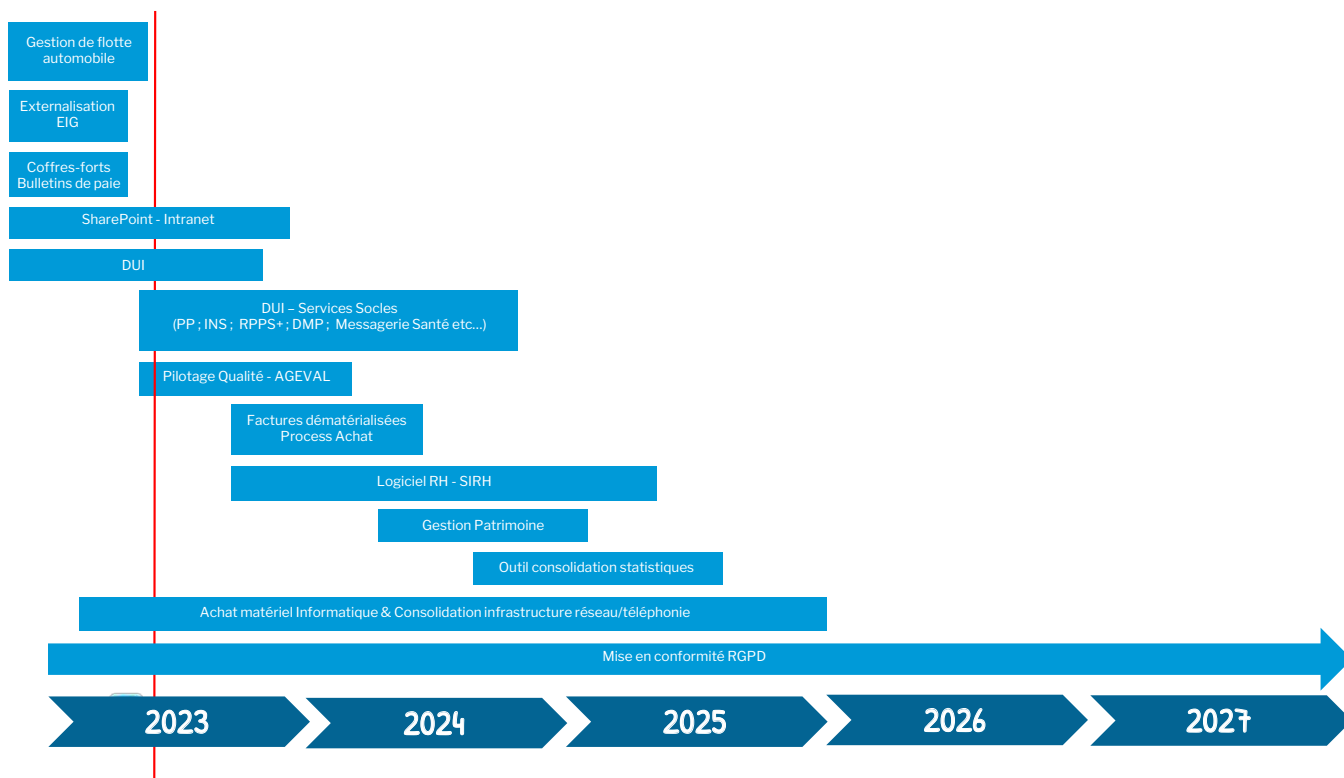
Cette application - AGEVAL - doit nous permettre d'accroître l'efficacité dans la coopération des acteurs, de mettre en place un système de management qualité au bénéfice des personnes accompagnées, de mutualiser les ressources et d'engager les professionnels autour de la démarche qualité.

Enfin, et pour répondre aux injonctions réglementaires du ministère des finances, nous mettrons en œuvre la facture dématérialisée (obligatoire en juillet 2024). Nous profiterons de ce projet pour refondre le process achat dans son ensemble.

Qu'est-ce que le virage numérique ?

L'expression « virage numérique » désigne l'intégration de nouvelles technologies reliées au numérique, au sein des pratiques d'une organisation, autant sur le plan de la production, que de la gestion.

Cette road map, qui reprend la partie visible de l'iceberg, démontre la mutation numérique opérée par l'Association.



Samy Trif
GESTIONNAIRE D'APPLICATIONS



Après avoir travaillé pendant plusieurs années dans le secteur bancaire, j'ai ressenti le besoin de donner un sens plus profond à mon travail. Je ne voulais plus que ma carrière se résume à des chiffres et des transactions financières. J'ai donc décidé de rejoindre l'ADSEA 06 pour mettre mes compétences au service d'une cause qui me tient à cœur : l'accompagnement des personnes en situation de vulnérabilité.

Et je pense avoir fait le bon choix avec l'ADSEA 06 car je suis

ravi de mon intégration au sein de la Direction des Systèmes d'Information et de l'Association en général.

Ma mission principale est d'assister les employés pour une utilisation optimale des applications métiers et de déployer de nouvelles applications. J'ai eu l'occasion de me déplacer dans tous les établissements et de rencontrer les professionnels de l'ADSEA 06, ce qui m'a permis de comprendre leurs contraintes et impératifs pour leur offrir un

meilleur service.

Au sein de la DSI, dirigée par **Mickaël Simoës**, je travaille actuellement sur le déploiement du DUI*, de l'intranet* et du nouveau logiciel de la Qualité. La Direction des Systèmes d'Information est composée de deux référentes métiers DUI, **Martine Brun** et **Marjorie Rey**, d'un gestionnaire d'applications (moi-même) et bientôt d'une cheffe de projets, **Bérangère Decout**.

Martine et Marjorie sont notre caution métier. Elles nous apportent beaucoup au quotidien car elles ont été cheffe de service au sein de l'association et elles sont expertes dans leurs domaines. Elles connaissent le terrain et maîtrisent les évolutions du secteur. Leur aide est très précieuse pour l'équipe mais aussi dans l'accompagnement dans l'équipe projet. J'ai beaucoup appris à leur contact.

L'un des enjeux majeurs d'un dossier usager informatisé pour les établissements médico-sociaux est de faciliter la coordination des soins et le suivi des personnes accompagnées. En centralisant les informations sur les usagers, les professionnels peuvent accéder rapidement aux données pertinentes pour prendre des décisions éclairées et offrir des soins de qualité. De plus, un système d'information efficace permet de simplifier les processus administratifs et de réduire les erreurs, ce qui améliore l'efficacité globale de l'établissement. Nous profitons également de ce projet pour mettre l'Association

en conformité RGPD* sur le périmètre sécurisation des données de l'utilisateur.

Nous avons obtenu un financement de l'ARS PACA en répondant à un appel à projet "ESMS* Numérique". Pour répondre aux exigences de l'ARS, nous avons déployé le DUI* sur 6 complexes en seulement 7 mois, ce qui fut

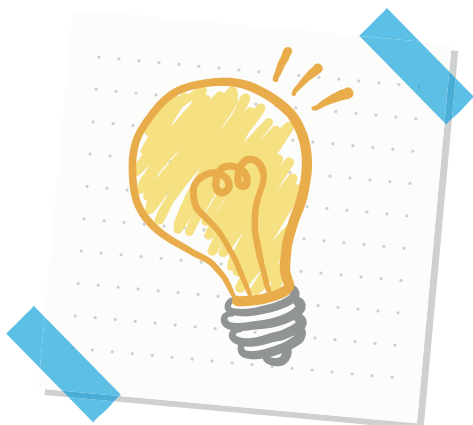
« La Direction des Systèmes d'Information est au service des professionnels de l'association pour faciliter leur quotidien tout en répondant aux exigences d'un secteur en constante évolution »

un véritable défi. Nous avons rencontré les professionnels de l'accompagnement dans chaque établissement lors de sessions de paramétrage et avons organisé la formation de tous les professionnels. Nous tenons à remercier tous les professionnels qui, en plus de leur travail remarquable auprès des usagers, ont

participé activement aux sessions de paramétrage et de formation. Ils se sont vraiment appropriés le DUI.

Ce déploiement a été rendu possible grâce au travail de l'ancienne chef de projet, **Christine Marleux**, et de **Mario Galena** sur la partie réglementation liée aux traitements des données personnelles. Ils ont posé les bases de l'organisation du déploiement et de la partie juridique du traitement des données.

L'un des préalables a été la mise en place d'infrastructures en termes de matériel et de réseau pour permettre aux professionnels d'accéder au DUI. L'autre préalable a été de référencer et répertorier tous les documents utilisés au sein de l'Association pour les intégrer dans le DUI. Cet énorme travail a été effectué par Mme **Thérèse Ciucci**, secrétaire administrative au CEP La Nartassière, qui a intégré l'équipe projet sur la partie documents et administratif.



Qu'est-ce que le DUI ?

Le DUI, ou Dossier Usager Informatisé, est un logiciel qui permet de stocker tous les documents concernant les personnes accompagnées et de tracer toutes leurs activités. Auparavant, ces informations étaient conservées sous format papier. Ce logiciel sera utilisé dans toute l'association et permettra un suivi plus efficace des activités des personnes accompagnées.

Aujourd'hui, nous concentrons nos efforts sur l'accompagnement à l'utilisation du DUI et ses évolutions. nous la Messagerie Sécurisée en Santé (MSS). Nous travaillons en collaboration avec les établissements, l'ARS* et le GRADES* sur ces sujets.

Très prochainement, il permettra d'interroger la base d'Identité Nationale en Santé, de consulter le DMP* et d'échanger de manière sécurisée grâce à. Dès la rentrée prochaine, nous déploierons le DUI sur le complexe EPIS. Parallèlement, nous mettons en place un intranet (SharePoint) pour centraliser et sécuriser l'information tout en améliorant la communication au sein de l'association. Un annuaire sera également mis à disposition pour mieux savoir quel est le rôle de chacun.

En résumé, la Direction des Systèmes d'Information est au service des professionnels de l'association pour faciliter leur quotidien tout en répondant aux exigences d'un secteur en constante évolution. Je tiens à remercier mes collègues et mon Directeur pour leur aide et leur soutien dans mes tâches quotidiennes, le tout dans la bonne humeur.

*Le Lexique

ANS : Agence du Numérique en Santé

DUI : Dossier Usager Informatisé

DMP : Dossier Médical Partagé

INS : Identité Nationale de Santé

ARS : Agence Régionale de Santé

RGPD : Règlement Général sur la Protection des Données

MDPH : Maison Départementale des Personnes Handicapées

MSS : Messagerie Sécurisée en Santé

GRADES : Groupement Régional d'Appui au Développement de la e-Santé

ESMS : Établissement ou service Social ou Médico-Social

Intranet (logiciel Sharepoint de la suite Microsoft 365)

Merci à l'équipe projet pour la rédaction de cet article

VU DE L'INTERIEUR

LE MÉTIER DE ÉDUCATEUR SCOLAIRE SPÉCIALISÉ



Malika Gaudin et Denis Mourier

Éducateurs Scolaires Spécialisés

Aujourd'hui on vous parle du métier de Malika et Denis, éducateur scolaire spécialisé avec 4 questions pour en apprendre plus sur ce poste, bonne lecture !

Présentez-vous

Je m'appelle Malika, je suis éducatrice de formation avec un master en science de l'éducation, j'ai été éducatrice scolaire en protection de l'enfance pendant 5 ans, ensuite dans un centre social puis au CEP La Nartassière depuis novembre 2022.

Je m'appelle Denis, ça fait 14 ans que je travaille au CEP La Nartassière. Anciennement éducateur, ça fait 7 ans que je suis éducateur scolaire spécialisé.

Expliquez-nous en quoi consiste votre métier d'éducateur scolaire spécialisé.

Nous sommes à la fois éducateurs et à la fois enseignants spécialisés. Nous mettons en œuvre des programmes adaptés pour les jeunes en tenant compte de leur difficulté scolaire et sociale pour les raccrocher aux apprentissages, en repartant de leur base pour les amener vers leurs objectifs de diplôme. Nous les présentons au CFG (Certification de formation générale), au Brevet et nous les préparons également au CAP (Certificat d'aptitude professionnelle), en fonction des ateliers auxquels ils participent (cuisine, service, maintenance de véhicules deux roues et auto, snacking...).

Nous avons les jeunes deux à trois fois par semaine sur des petits groupes de trois-quatre. Notre mission est de leur redonner le goût d'apprendre et de revaloriser

leurs compétences avec de la remédiation scolaire. On adapte le cadre et le programme en fonction des jeunes que l'on accompagne, ce qui constitue la richesse de notre métier. Grâce à cela, nous pouvons voir les progrès individuels de chacun.

Quels sont vos projets actuellement ?

Nous montons beaucoup de projets avec les jeunes, notamment pour préparer leur CAP. Par exemple, chaque année, les jeunes doivent présenter un « chef d'œuvre » et nous les accompagnons sur leur projet. Nous prévoyons également des sorties, nous sommes allés à Paris récemment, nous allons au cinéma, au théâtre...

Si vous deviez donner trois mots qui décrivent votre métier ?

Les trois mots qui décrivent le mieux notre métier seraient la **créativité**, l'**adaptation** et la **bienveillance**.

Si votre poste pouvait se résumer en un titre de musique, lequel serait-ce ?

« **Another brick in the wall** » du groupe Pink Floyd serait le titre qui pourrait résumer notre poste. Un titre qui appuie notre envie d'accompagner les jeunes dans leur scolarité et ne pas les laisser de côté où ils seraient simplement « *Une brique de plus dans le mur* ».

Déclarée grande cause nationale du quinquennat par le Président de la République, l'égalité entre les femmes et les hommes a fait l'objet d'un plan d'action global par le gouvernement. En septembre 2018, des mesures législatives ont été adoptées en ce sens dans la loi pour la liberté de choisir son avenir professionnel.

Désormais, l'égalité salariale à poste équivalent entre les femmes et les hommes en entreprise fait l'objet d'une obligation de résultats, et non plus simplement d'une obligation de moyens. Cette loi prévoit que chaque entreprise calcule un index de l'égalité femmes-hommes afin de mesurer comment elle se situe sur le plan de l'égalité professionnelle. Sous la forme d'une note sur 100, l'index se compose de cinq grands critères qui évaluent les inégalités entre les femmes et les hommes dans les entreprises.

Chaque année, les entreprises d'au moins 50 salariés doivent calculer l'index de l'égalité femmes – hommes et rendre public le score obtenu. S'il est inférieur à 75 sur 100, elles auront trois ans pour se mettre en conformité. Dans le cas contraire, elles seront sanctionnées financièrement jusqu'à 1% de leur masse salariale.

Index Egalité

FEMMES - HOMMES

La note obtenue par l'ADSEA 06, au titre de l'année 2022, est de 99 sur 100 et témoigne de l'engagement de l'association en faveur d'une égalité professionnelle entre les femmes et les hommes à tous les niveaux de l'organisation. L'ADSEA 06 œuvre depuis de nombreuses années contre les éventuels écarts de traitement constatés.

	POINTS OBTENUS	INDICATEURS
1. Ecart de rémunérations	39 / 40	Le 1er indicateur mesure les écarts de rémunération entre les femmes et les hommes
2. Écarts d'augmentation individuelles (en points de %)	20 / 20	Le 2e indicateur mesure les écarts des augmentations entre les femmes et les hommes
3. Ecart de promotion	15 / 15	Le 3e indicateur mesure les écarts de répartition des promotions entre les femmes et les hommes
4. Pourcentage de salariés augmentés au retour d'un congé maternité (%)	15 / 15	Le 4e indicateur mesure le pourcentage de salariées augmentées après la maternité
5. Nombre de salariés du sexe sous- représenté parmi les 10 plus hautes rémunérations	10 / 10	Le 5e indicateur mesure la parité entre les femmes et les hommes parmi les 10 + hautes rémunérations
TOTAL - INDEX (sur 100 points)	99 / 100	

Tous les indicateurs ont été renseignés sur l'outil de calcul Excel fourni par le Ministère du Travail.

VU DE L'INTERIEUR LE PETIT DÉJEUNER D'ACCUEIL À L'ADSEA 06



Depuis 2007, le Siège Social organise, plusieurs fois par an, des réunions d'accueil pour les nouveaux salariés pour leur permettre de découvrir l'association.

En 2019, ces réunions ont été arrêtées à cause de la crise sanitaire.

Le jeudi 9 février 2023, 7 nouveaux salariés et 1 ancienne salariée ont pu participer à la nouvelle édition du « petit déjeuner d'accueil » organisée au Siège Social.

L'occasion de rencontrer le nouveau président de l'ADSEA 06, Monsieur Michel

Roux et découvrir l'histoire, les valeurs et engagements de l'association, l'organisation des différents complexes, le projet associatif...

A la fin de la matinée, les nouveaux salariés se sont affrontés sur un quiz ludique pour tenter de remporter des goodies !

Un rendez-vous convivial et fort en moments de partage.



Scannez ce QR Code pour voir la vidéo de l'événement !



ENQUÊTE SATISFACTION COMMUNICATION

Dans le cadre d'une démarche d'amélioration continue de la Qualité, vous allez recevoir prochainement un questionnaire de satisfaction sur la communication interne et externe de l'ADSEA 06.

VOTRE AVIS EST IMPORTANT !

VU DE L'INTERIEUR ACTUALITÉS AU SEIN DU SIÈGE SOCIAL

Journée du compliment !



A l'occasion de la journée du compliment du 1er mars, les salariés du Siège Social ont pu déposer jusqu'au 7 mars des compliments dans les enveloppes de leurs collègues. Le principe était simple, des enveloppes étaient déposées sur un tableau avec le nom de chaque salarié du Siège Social et chacun pouvait déposer dans l'enveloppe de son collègue un joli compliment !

Un «bocal à compliments» a même été déposé pour l'occasion, sur le comptoir de l'accueil !

Une action qui a suscité beaucoup d'engouement et a favorisé la cohésion entre les salariés !



Chasse aux oeufs au Siège Social

Qui a dit que la chasse aux œufs n'était réservée que pour les enfants ? Cette année, les salariés du Siège Social sont partis à la chasse aux œufs pour Pâques !

Cartes aux trésors, énigmes et lettres étaient au rendez-vous pour partager un moment festif, très apprécié par les salariés.



ADSEA 06 - Association Loi 1901

Siège Social - 268 avenue de la Californie,
06200 NICE

Imprimé par l'ESAT EPIS
Date de parution - février-mars-avril 2023

